



 ferplast

DUBAI AQUARIUMS

Manuale d'uso
User's manual
Manuel d'utilisation
Handbuch
Gebruiksaanwijzing
Manual de uso
Průručka použivatela

Přůručka uživatela
Felhasználói kézikönyv
Användarmanual
Brugsanvisning
Руководство по применению
Instrukcja obsługi

IT

EN

FR

D

NL

ES

SK

CS

HU

SV

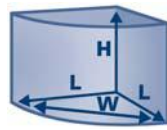
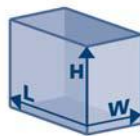
DA

RU

PL

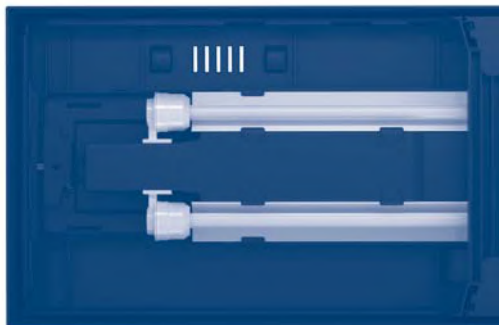
DUBAI aquariums

- | | | |
|---|---|---|
| <ul style="list-style-type: none"> • Dimensioni (cm) • Dimensions (cm) • Dimensions (cm) • Abmessung (cm) • Afmetingen (cm) • Dimensiones (cm) • Rozměry (cm) • Rozměry (cm) • Méretek (cm) • Dimensioner(cm) • Размеры (cm) • Wymiary (cm) | <ul style="list-style-type: none"> • Volume (L) • Volume (L) • Volume (L) • Volumen (L) • Volume (L) • Volumen (L) • Objem (L) • Objem (L) • Térfogat (L) • Volym (L) • Volumen (L) • Объем (L) • Objętość (L) | <ul style="list-style-type: none"> • Spessore vetro (mm) • Glass thickness (mm) • Epaisseur verre (mm) • Glasstärke (mm) • Glasdikte (mm) • Espesor del vidrio (mm) • Hrúbka skla (mm) • Tloušťka skla (mm) • Üvegvastagság (mm) • Glastjocklek (mm) • Glas tykkelse (mm) • Толщина стекла (mm) • Grubość szkła (mm) |
|---|---|---|



80	100	120	90 CORNER
L = 81 cm W = 36 cm H = 51 cm	L = 101 cm W = 41 cm H = 53 cm	L = 121 cm W = 41 cm H = 56 cm	L = 66 cm W = 93 cm H = 57 cm
≈ 125 L	≈ 190 L	≈ 240 L	≈ 180 L
6 mm	8 mm	8 mm	8 mm

- Lampada completa di riflettore
- Lamp with reflector dish
- Lampe avec reflecteur
- Beleuchtung mit Réflectorschale
- Verlichting met reflector
- Lámpara con reflector
- Lampa s reflexnou platňou
- Lampa s reflexní deskou
- Lámpa reflexlappal
- Lamp med reflektor
- Лампа с рефлектором
- Światłówka z odblaskiem



24W	39W	39W	24W
T5	T5	T5	T5
(x 2)	(x 2)	(x 2)	(x 2)

- Sistema interno di filtraggio integrato
- Integrated internal filter system
- Système de filtration intérieure intégrée
- Integriertes Innenfiltersystem
- Geïntegreerde Binnenfiltersysteem
- Sistema de filtración interno integrado
- Vnútrotný filtračný system
- Vnitřní filtrační system
- Belső szűrő
- Систему внутренней фильтрации
- Integreret inre filtersystem
- Integreret indvendigt filter system
- Zintegrowany filtr wewnętrzny

BLUWAVE

05	05	07	05
BLUWAVE 05:		BLUWAVE 07:	
Heater BLUCLIMA 150 150 W		Heater BLUCLIMA 200 200 W	
Pump BLUPOWER 500 500 l/h max		Pump BLUPOWER 900 900 l/h max	
Filtering materials BLUMEC, BLUCLEAR, BLUBALLS, BLURINGS		Filtering materials BLUMEC, BLUCLEAR, BLUBALLS, BLURINGS	



Verificate l'integrità di tutti i componenti (lampade, termoriscaldatore, vetri e parti in plastica, ecc...).

Nonostante Ferplast usi imballi sicuri e controlli ad una ad una ogni vasca prodotta, vi consigliamo di verificare l'assenza di danneggiamenti accidentali avvenuti durante il trasporto, lo stoccaggio e la vendita, che potrebbero avere compromesso la tenuta e la funzionalità dell'acquario.

DUBAI: scopri tutte le sue grandi qualità

1 Lampade

2 Timer

Timer per la programmazione delle ore di accensione delle lampade:

- posizionate la freccia sull'ora corrente girando la rotellina del timer;
- impostate le ore di accensione delle lampade muovendo i piolini verso l'esterno della rotellina;
- regolate l'interruttore del timer sulle posizioni:



T = lampade comandate dal timer.



OFF = lampade sempre spente.



ON = lampade sempre accese.

N.B. Ricordatevi che il timer va regolato nuovamente ogni qualvolta ci sia un'interruzione della corrente.

3 Chiavetta

Consente il bloccaggio della plafoniera alla cornice.

4 Sportelli

Robusti sportelli apribili e completamente removibili.

5 Tasselli a rottura

6 Filtro interno BLUWAVE, dotato di:

A- Doppio ingresso acqua;

B- Termoriscaldatore BLUCLIMA

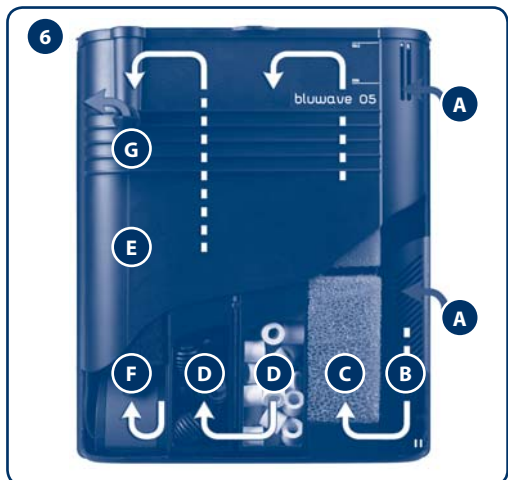
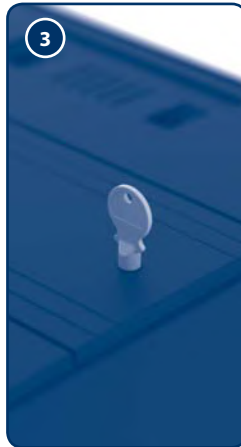
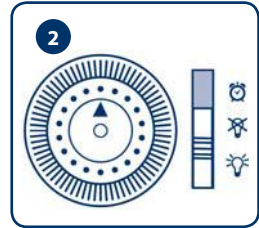
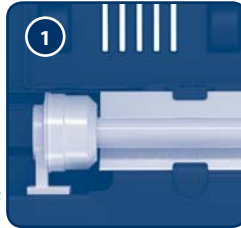
(per la cui regolazione è sufficiente impostare il selettore sulla testa del riscaldatore alla temperatura desiderata);

F- Pompa BLUPOWER;

G- Ugello diffusore orientabile.

Il filtro BLUWAVE garantisce 3 stadi di filtrazione:

- **Meccanica (C)**
- **Biologica (D)**
- **Adsorbente (E)**



5

Possono essere facilmente staccati per consentire il passaggio dei tubi di aspirazione e mandata di un filtro esterno (BLUEXTREME optional).



Avvertenze preliminari

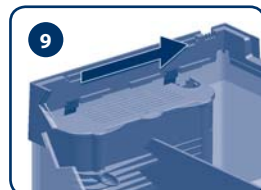
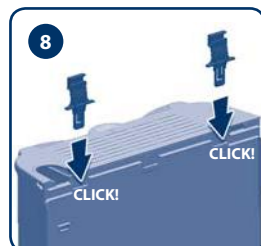
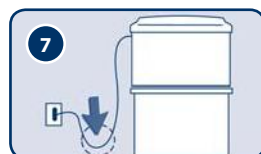
- Assicuratevi che il voltaggio indicato sull'apparecchio corrisponda a quello della rete di alimentazione.
- L'acquario è destinato all'uso interno.
- Accertatevi che la vostra abitazione sia protetta a monte da un interruttore differenziale salvavita con corrente di attivazione non superiore ai 30 mA.
- Non collegate l'acquario alla rete di alimentazione prima di aver completato tutte le operazioni di installazione (compreso il riempimento della vasca).
- Scollegate l'apparecchio dalla rete di alimentazione prima di operare qualsiasi attività di manutenzione.
- Ricordate che il grado di protezione all'acqua e alle polveri è garantito solo quando le lampade sono inserite e le ghiera perfettamente serrate.
- La lampada e la plafoniera non devono mai essere in alcun modo sommerse.
- Se il cavo di alimentazione è danneggiato (essendo il cablaggio di tipo Y), deve essere sostituito da personale qualificato.
- Qualsiasi operazione di manutenzione straordinaria deve essere eseguita da personale qualificato.
Per Manutenzione Straordinaria: si intende un qualsiasi tipo di intervento non contemplato nei paragrafi 'La manutenzione dell'acquario DUBAI' e 'La manutenzione del filtro BLUWAVE'.
- Per Personale Qualificato: si intende una persona qualificata iscritta all'albo degli installatori.
- Non estraete mai il riscaldatore dall'acqua (se presente) quando è collegato alla rete elettrica.
Prima di rimuoverlo, scollegatelo e lasciatelo a raffreddare per almeno 5 minuti.
- Controllate che le griglie di entrata del filtro interno BLUWAVE non siano mai occluse.
- Assicuratevi che il livello dell'acqua sia compreso fra il livello massimo e minimo del filtro BLUWAVE, e comunque sempre ad almeno 1,5 cm dalla lampada (vedi il livello massimo indicato nella vasca "MAX LEVEL").

IMPORTANTE

- **LA PLAFONIERA NON DEVE ESSERE MAI SOMMERSA;**
- **Non versare liquidi sul coperchio della plafoniera poiché presenta parti elettriche;**
- **Non danneggiare il silicone con forbici, pinze, spazzole o raschietti;**
- **Non usare detersivi, solventi o prodotti chimici (anticalcare, prodotti ammoniacali, ecc...) per pulire il vetro, in quanto potrebbero aggredire il silicone generando un distacco (anche a distanza di tempo);**
- **Se applicate degli sfondi, evitate di usare adesivi o nastri adesivi nelle vicinanze del silicone.**
- **Verificate sempre con una bolla che l'acquario sia appoggiato su una superficie perfettamente piana e regolare nei due sensi (lunghezza e profondità), per non causare rotture del vetro o perdita di aderenza del silicone.**

Collocazione dell'acquario DUBAI

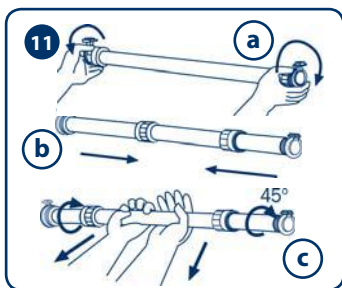
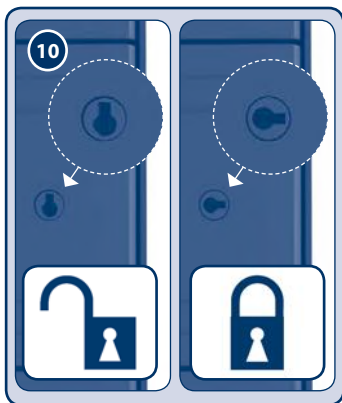
- Disponete l'acquario su un supporto solido, con un piano di appoggio liscio e regolare.
- Sistemate l'acquario in un posto protetto e non esposto alla luce diretta del sole (può comportare surriscaldamento e proliferazione di alghe), lontano da fonti di calore (es.: termosifoni) e di aria fredda.
- Mettete l'acquario distante da apparecchiature elettriche danneggiabili da spruzzi d'acqua.
- Collegate le spine alla rete lasciando un'ansa nel cavo, più bassa rispetto alla presa, per evitare che gocce d'acqua possano raggiungere la rete di alimentazione (7).

**Allestimento dell'acquario DUBAI**

- 1 Fissate gli agganci al filtro BLUWAVE (8).
- 2 Posizionate il filtro all'interno della vasca ove preferite (lateralmente o posteriormente) facendolo scorrere sulle relative corsie presenti nella cornice (9).
- 3 Installate la plafoniera sopra la vasca, fissandola alla cornice tramite l'apposita chiave o un cacciavite (10).
- 4 Assicuratevi che le ghiera delle lampade siano completamente serrate.



- 5 Arredate l'acquario secondo i vostri gusti (vi potrà aiutare e consigliare il vostro negoziante di fiducia).
- 6 Impostate la temperatura del riscaldatore (se presente) in base alle specie di pesci e piante prescelte (ad esempio per acquari tropicali di acqua dolce la temperatura media è di circa 25-26 °C).
- 7 **Posizionate BLUSTART (attivatore del filtro) nel primo compartimento del filtro:** 1 capsula nel BLUWAVE 05 (DUBAI 80-100-90 CORNER), 2 capsule nel BLUWAVE 07 (DUBAI 120).
- 8 Regolate le ore di illuminazione tramite il timer e solo in questo momento collegate le spine alla presa elettrica e verificate il corretto funzionamento di tutte le apparecchiature. In caso di problemi rivolgetevi al vostro negoziante di fiducia.
- 9 Vi consigliamo di illuminare l'acquario circa 8 ore al giorno: nel caso si osservi uno sviluppo eccessivo di alghe, riducete il fotoperiodo a 7 ore; nel caso le piante stentino a crescere, incrementatelo anche fino a 9 - 10 ore.
- 10 Nel caso si utilizzino piante vive, vi consigliamo di stendere sul fondo della vasca 1 cm di ghiaietto fertilizzato e 2 cm di ghiaietto. Riempite la vasca versando l'acqua su un piatto piano posto sul fondo, in modo da evitare che i materiali utilizzati per la creazione del fondale si sollevino; in generale è consigliabile mescolare all'acqua del rubinetto circa il **50% di acqua demineralizzata** a uso acquario; questa percentuale può variare in funzione delle caratteristiche chimiche della vostra acqua corrente.
- 11 Attendete la maturazione del filtro: **solo dopo 10-12 giorni dall'aggiunta di BLUSTART si potranno introdurre i primi pesci.** Prima di tale operazione è comunque consigliabile controllare i valori dei principali parametri dell'acqua utilizzando l'apposito misuratore MULTISTICK TESTER di Ferplast disponibile presso il vostro negoziante di fiducia. Egli potrà inoltre consigliarvi sui valori ideali di temperatura, durezza, ecc, in funzione delle specie di pesci e vegetali che avete deciso di allevare nel vostro acquario DUBAI. È opportuno ripetere tale controllo con una certa frequenza.
- 12 Durante il periodo necessario alla maturazione del filtro, somministrategli giornalmente una piccola dose di cibo secco: faciliterà la formazione della flora batterica.
- 13 **Nel momento dell'aggiunta dei pesci, inserite le restanti capsule di attivatore BLUSTART nel filtro.**
- 14 **Vi consigliamo di non inserire in acquario un numero elevato di pesci sin dall'inizio, ma di raggiungere gradatamente la popolazione massima.**
- 15 Il vostro negoziante vi potrà inoltre consigliare nella scelta dei pesci da allevare nel vostro acquario DUBAI e nella quantità, tipologia e frequenza di cibo da somministrare.



Manutenzione dell'acquario DUBAI

Le principali attività di manutenzione che vi raccomandiamo, al di là delle somministrazioni giornaliere di cibo e del periodico controllo della temperatura e dei valori chimici, sono:

- A Sifonate il fondo all'occorrenza mediante un apposito aspiratore BLU 9025/9027 in vendita presso il vostro negoziante di fiducia.
- B Aggiungete acqua demineralizzata per rimpiazzare quella evaporata.
- C Sostituite il 5-10% di acqua della vasca con acqua demineralizzata almeno mensilmente.
- D Per conservare uno spettro luminoso ottimale, sostituite la lampada almeno una volta all'anno.
Per la sostituzione (11):
 - rimuovete gli sportelli e fate scorrere la plafoniera sulla cornice in modo da poter accedere alle lampade;
 - sfilate la spina dalla presa di alimentazione;
 - svitate le due ghiera a tenuta stagna del portalampada (11 a/b);
 - sfilate la lampada ruotandola di un quarto di giro finché le spine non si sono allineate entrambe con la fessura del portalampada (11 c);
 - analogamente inserite la nuova lampada ruotandola di un quarto di giro (sentirete uno scattino);
 - serrate attentamente le ghiera.
- E Pulite l'interno della vasca con spazzole magnetiche BLU 9031/9036/9038/9039 di Ferplast disponibili presso il vostro negoziante di fiducia.

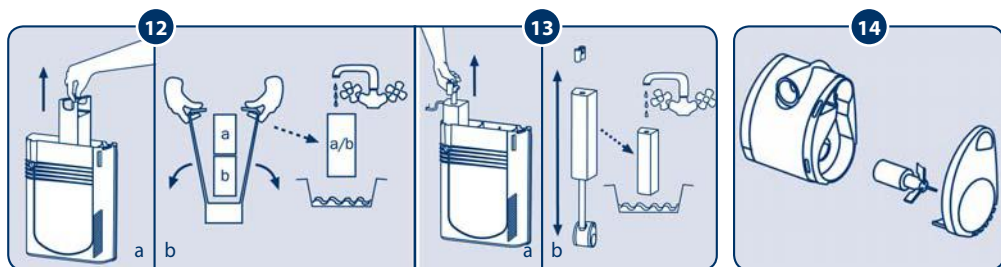
Manutenzione del filtro BLUWAVE

Le principali attività di manutenzione che vi raccomandiamo sono:

- A** Risciacquate almeno ogni 2-3 settimane tutte le spugne per la filtrazione meccanica (12); le spugne sono facilmente accessibili facendo scorrere la plafoniera sulla cornice superiore.
- B** Sostituite le spugne per la filtrazione meccanica almeno ogni 6 mesi.
- C** L'effetto della spugna adsorbente si esaurisce nell'arco di 2-3 settimane; vi consigliamo perciò, se necessario, di sostituirla con il ricambio originale disponibile nei negozi specializzati o di lasciarla nel filtro con funzione meccanica. In ogni caso va cambiata almeno ogni 6 mesi (13).
- D** Durante periodi di cura dei pesci con terapeutici specifici, la spugna adsorbente va estratta dal filtro (in modo da non ridurre il loro effetto benefico). Trascorso questo periodo vi consigliamo di inserirne nel filtro una di nuova.
- E** Mantenete sempre pulite le griglie di ingresso del filtro.
- F** Controllate la pompa almeno ogni 6 mesi e pulitela all'occorrenza nel seguente modo:
 - Rimuovete gli sportelli e fate scorrere la plafoniera sulla cornice in modo da poter accedere al vano pompa;
 - Sfilate il coperchio del filtro.
 - Estraete dal filtro il gruppo pompa - spugna adsorbente - tubo di mandata, tirandolo verso l'alto (13).
 - Staccate la pompa dal tubo di mandata, togliete il frontalino ed estraete il rotore (14).
 - Eliminate eventuali incrostazioni calcaree o impurità con uno spazzolino morbido (non utilizzate detersivi o sostanze chimiche).
 - Riassemblate il gruppo seguendo queste istruzioni in ordine inverso.

IMPORTANTE

Non estraete MAI dall'acqua i materiali biologici, in modo da conservare le associazioni batteriche che li rendono attivi: essi infatti non necessitano MAI di essere risciacquati.

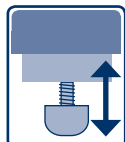


STAND

Piano resistente all'acqua



Si consiglia l'uso degli stand Ferplast, progettati appositamente per sostenere gli acquari DUBAI. Assicurano un supporto solido, liscio e regolare.



Piedini regolabili

Garanzia

Ferplast garantisce l'acquario DUBAI e tutti i suoi componenti ed accessori entro i limiti previsti dalla presente clausola e dalle disposizioni di legge vigenti. La garanzia è valida unicamente per difetti di fabbricazione e comprende la riparazione o la sostituzione gratuita. La garanzia decade per danni e/o difetti provocati da incuria, usura, uso non conforme alle indicazioni ed avvertenze riportate nel presente libretto, incidenti, manomissioni, uso improprio, riparazioni errate, acquisto non comprovato dallo scontrino fiscale. Sono esclusi dalla garanzia le lampade, lo starter, le spugne ed i materiali filtranti in genere. Il montaggio di ricambi non originali rende nulla la garanzia.



IMPORTANTE

Ai sensi dell'art. 13 del D.L. 25 luglio 2005 n. 151. All'interno dell'Unione Europea il simbolo del cassonetto barrato indica che il prodotto, alla fine del suo ciclo di vita, deve essere conferito in centri di raccolta differenziata dei rifiuti elettrici ed elettronici e non può essere smaltito assieme ai rifiuti solidi domestici. Per assicurare lo smaltimento corretto del prodotto, vi invitiamo a smaltirlo in conformità alle leggi vigenti nel Paese in cui il prodotto si trova. **Lo smaltimento abusivo del prodotto da parte dell'utente comporta l'applicazione delle sanzioni amministrative di cui al D.Lgs n. 22/1997.**





Check that all parts are undamaged (lights, heater, glass and plastic parts, etc.). Ferplast uses strong, secure packaging and checks each aquarium individually, but we recommend you also check that no accidental damage has occurred during transport, storage or sale which could affect its watertight seal and safe use.

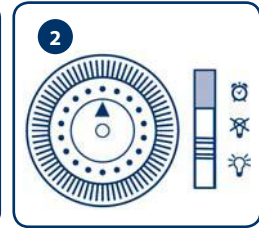
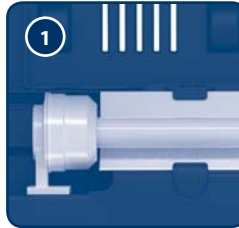
DUBAI: discovering its great qualities

1 Lamps

2 Timer

Timer for setting the lights to switch on and off:

- set the arrow to the right time by turning the timer wheel;
- Set the time for the lights to come on by moving the pins towards the outside;
- Set the timer switch onto one of the positions:



 **T** = lights controlled by timer.

 **OFF** = lights always off.

 **ON** = lights controlled by timer.

N.B. Remember that the timer must always be reset whenever the electric power supply is switched off.

3 Key

Allow the overtank lamp to be fixed to the frame.

4 Hatches

Opening and fully removable robust hatches.

5 Snap-off plugs

6 Internal filter system BLUWAVE, equipped with:

A- Double water intake;

B- BLUCLIMA heater

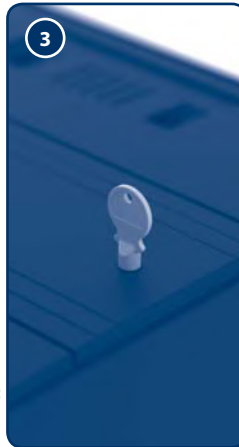
(to adjust it, just re-set the selector on the top of the heater to the required temperature);

F- BLUPOWER pump;

G- Adjustable circulation jet.

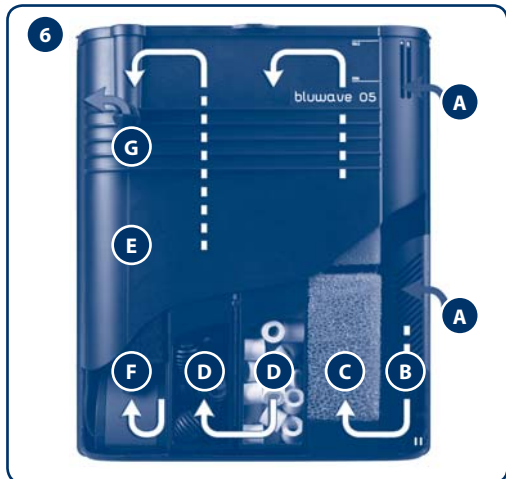
The BLUWAVE filter ensures 3 filtration stages:

- **Mechanical filtration (C)**
- **Biological filtration (D)**
- **Adsorbent filtration (E).**



5

These can be easily removed to fit the intake and return pipes of an external pump (BLUEXTREME optional).



Preliminary warnings

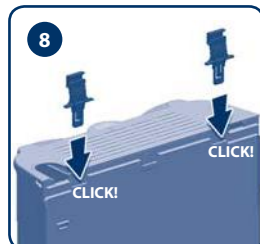
- Ensure that the voltage shown on the all electrical components corresponds to that of your home electrical power supply.
- The aquarium is intended only for indoor use.
- Before switching on make sure your home is protected by an automatic safety breaker switch (or individual breaker plug) with an operating current of no more than 30 mA.
- Do not connect the aquarium to the power supply before correctly completing all the installation procedures, including filling with water.
- Always disconnect all appliances from the electric power supply before carrying out any maintenance.
- Remember that the protection of the lights from water and dust is guaranteed only when the fluorescent tubes are correctly inserted and the ring nuts perfectly tightened.
- The tubes and the overtank lamp must never be submerged.
- The power cable has Y-type wiring, so if damaged it must be replaced by a qualified electrician.
- All special maintenance work must be carried out by a qualified electrician. 'Special maintenance' means any kind of work not included in the paragraph 'Maintaining the DUBAI aquarium' and 'Maintaining the BLUWAVE filter'. 'Qualified electrician' means any qualified member of the register of installer.
- Never remove the heater (if present) from the water when it is connected to the electric power supply. Before removing the heater, disconnect it and leave it to cool inside its housing for at least 5 minutes.
- Check that the Bluwave filter intake grilles are not blocked.
- Always ensure that the water level stays above the minimum level and below the maximum; both are marked on the front of the BLUWAVE filter. Remember that the water level should always be between the MIN and MAX levels, both shown on the front of the BLUWAVE filter and always at 1.5 cm distance from the lamp.

IMPORTANT

- **THE OVERTANK LAMP MUST NEVER BE SUBMERGED;**
 - **do not pour liquid onto the overtank lamp because it contains electrical parts;**
 - **do not damage the silicone cord with scissors, pliers, brushes or scrapers;**
 - **do not use detergents, solvents or chemical products (descaler, ammonium-based products, etc.) to clean the glass, as they could damage the silicone, causing it to become detached (possibly some time later);**
 - **do not use adhesives or adhesive tape near the silicone when applying backgrounds.**
- Moreover, you should always use a spirit level to make sure that the aquarium is placed on a perfectly flat surface in both directions (length and depth), so as not to break the glass or damage the silicone.**

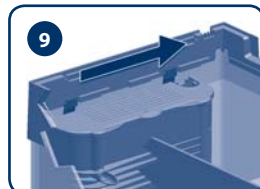
Positioning the DUBAI aquarium

- The aquarium should be placed on a solid flat base with a smooth even surface.
- Position the aquarium in a protected area not exposed to direct sunlight (which could cause overheating and a proliferation of algae), away from sources of heat (e.g. heating radiators), cold air and drafts.
- Position the aquarium away from electrical equipment that could be wet by splashes of water.
- Connect the plugs to your electric power supply leaving a loop in the cable below the electrical socket to prevent drops of water running down the cable and into the power supply (7).



Setting up the DUBAI aquarium

- 1 Fix the supplied hooks to the BLUWAVE filter (8).
- 2 Position the internal BLUWAVE filter inside the tank in the preferred position (sideways or backwards) sliding it along the special guides on the frame (9).
- 3 place the overtank lamp on the tank and fix it by using the special key or a screwdriver (10).
- 4 Ensure that the ring nuts on the lights are tightened.



- 5 Furnish the aquarium according to your taste (your local aquarium shop will be able to help and advise you).
- 6 Set the required heater temperature (where fitted) according to the type of fish and plants used (e.g. for freshwater tropical fish the average temperature is about 25-26oC).
- 7 **Put the BLUSTART (bacterial activator) in the first BLUWAVE filter compartment:** 1 capsule for BLUWAVE 5 (DUBAI 80-100-30 CORNER) and 2 capsules for BLUWAVE 07 (DUBAI 120).
- 8 Set the required lighting period with the timer and only now should you connect the plug to the electric power supply and check all the equipment is working correctly. In case of problems, contact your retailer.
- 9 We recommend lighting the aquarium for about 8 hours a day: If there are signs of excessive algae development, reduce the lighting to 7 hours; if the plants have difficulty growing, increase to 9-10 hours.
- 10 If live plants are being used, we recommend laying about 1 cm of fertilized gravel on the bottom of the tank and 2 cm of gravel. Fill the aquarium by pouring water onto a flat dish placed on the bottom to prevent the material used to create the base from being moved about. In general, it is advisable to mix tap water with about **50% demineralised water** for aquariums; however, this percentage may vary according to the chemical contents of your tap water.
- 11 To care for and protect your fish, it is strongly advised to wait until the filter has matured: **the first fish should only be introduced 10-12 days after the addition of BLUSTART filter activator capsules.** Before doing so, it is in any case advisable to check the readings and chemical levels of the water using the special MULTISTICK TESTER by Ferplast. Your local retailer will be able to advise you on the ideal water temperature, hardness etc., according to the type of fish and plants you have decided to keep in your DUBAI aquarium. It is advisable to repeat these tests regularly.
- 12 During the filter maturing period, add a small quantity of dry food each day: this will help the formation of bacterial flora.
- 13 **When adding the fish, insert the remaining BLUSTART filter activator capsules in the first filter compartment.**
- 14 **We recommend not putting too many fish into the aquarium all at once, but building up to the maximum population gradually.**
- 15 Your retailer will be able to advise you on the choice of fish to keep in your DUBAI aquarium, the quantity and type of food to use and the feeding frequency.

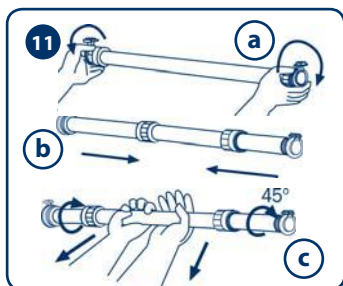
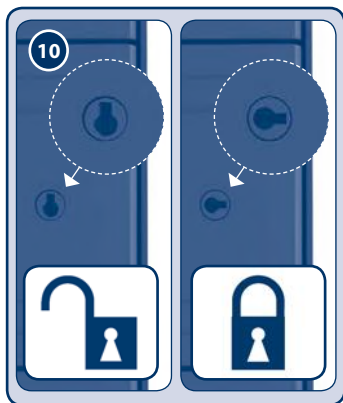
DUBAI aquarium maintenance

The main maintenance procedures we recommend, in addition to the daily provision of food and regular checking of the temperature and chemical levels, are:

- A Siphoning the bottom when required using the special aquarium gravel cleaner BLU 9025/9027 on sale at your local retailer.
- B Adding demineralised water to replace that which is lost by evaporation. Remember that the internal filter must always be submerged.
- C Replacing 5-10% of the water with demineralised water at least monthly.
- D Replacing the fluorescent tube at least every year to retain an optimum light spectrum.

To replace a tube (11):

- remove the hatches and slide the overtank lamp until you can access to the tubes;
 - remove the plug from the electric power socket;
 - unscrew the two watertight ring nuts on the light fitting (11 a/b);
 - remove the tube by rotating it a quarter turn until the pins are both lined up with the slit in the lamp holder (11 c);
 - insert the new tube in the same way, rotating it a quarter turn (you'll hear a small click);
 - carefully tighten the ring nuts.
- E Cleaning the inside of the aquarium using floating magnetic brushes BLU 9031/9036/9038/9039 designed by Ferplast.

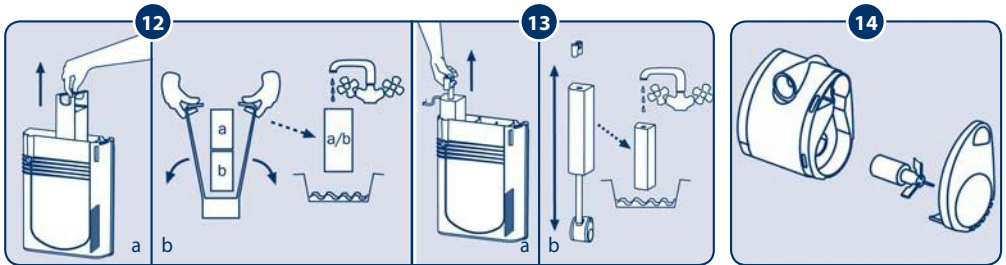


BLUWAVE filter maintenance

The main maintenance procedures we recommend are:

- A** Rinsing all the mechanical filtration sponges at least every 2-3 weeks (12); you can easily access to the sponges by sliding the overtank lamp.
- B** Replacing the mechanical filtration sponges at least every 6 months.
- C** The effect of the adsorbent sponge ceases in about 2-3 weeks; we therefore advise, if necessary, replacing it with a Ferplast replacement sponge available from leading retailers or leaving it in the filter to perform a mechanical function. In any case, it should be changed at least every 6 months (13).
- D** During periods when the fish are being treated with a solution added to the water for illness or disease, the adsorbent sponge should be removed from the filter (so this does not reduce the beneficial effects of the treatment). When the treatment is over, we recommend putting in a new sponge.
- E** Always keeping the filter intake grilles clean.
- F** Checking the pump at least every 6 months and cleaning it when necessary in the following way:
 - remove the hatches and slide the overtank lamp to access the pump compartment:
 - unscrew the filter top;
 - remove the pump unit, adsorbent sponge and return pipe from the filter, pulling it upwards (13);
 - remove the pump from the return pipe, remove the front section and remove the rotor (14);
 - remove any lime scale or impurities with the soft brush BLU 9037 (never use detergents or chemical substances);
 - re-assemble the unit following these instructions in reverse.

IMPORTANT. The biological materials should not be washed. Therefore, we suggest never removing them from the filter so they retain their active bacterial properties.

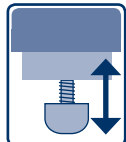


STAND

Water
resistant
top



We recommend using a Ferplast Stand, especially designed to support a DUBAI aquarium, ensuring a solid, smooth even surface.



Adjustable feet

Warranty

Ferplast guarantees the DUBAI aquarium and its accessories within the limits of the present clause and of the current legal regulation. The guarantee is valid only against manufacturing faults and it includes free product repair or replacement. The guarantee is not valid for damage and/or faults caused by negligence, wear, improper use, accidents, tempering, incorrect repairs, purchase not confirmed by receipt. The fluorescent tubes, starter, sponges and filtering materials are not covered by guarantee. Installing non-Ferplast parts nullifies the guarantee.



IMPORTANT

Within the European Union the barred rubbish container symbol indicates that the product, at the end of its lifecycle, needs to be sent to separate collection point for electrical and electronic waste and cannot be disposed of together with domestic solid waste.

To ensure correct product disposal, please dispose of this product in compliance with the law provisions of the country where the product is found.



Vérifiez que tous les composants sont en bon état (lampes, chauffe eau, les verres et les parties en plastique, etc...). Bien que Ferplast utilise des emballages sûrs et contrôle chaque aquarium individuellement, nous vous conseillons de vérifier qu'aucun dommage accidentel n'ai eu lieu lors du transport, du stockage ou de la vente, ce qui pourrait avoir affecté l'étanchéité et le fonctionnement.

DUBAI: découvrez toutes ses nombreuses qualités

1 Lampes

2 Programmeur

Programmeur pour l'allumage des néons :

- Positionnez la flèche sur l'heure actuelle en tournant la poignée de réglage du programmeur ;
- Réglez l'heure en positionnant les taquets indicateurs vers l'extérieur de la roue de réglage ;
- Réglez l'interrupteur du programmeur sur les positions :

 **T** = Lampes commandés par le programmeur.

 **OFF** = Lampes toujours éteintes.

 **ON** = Lampes toujours allumées.

N.B. Souvenez vous que le programmeur doit être réglé à chaque coupure de courant.

3 Clé

Permet le blocage du plafonnier sur le cadre.

4 Trappe d'ouverture

Trappe pouvant être ouverte et entièrement amovible.

5 Portes amovibles

6 Filtre intérieur intégré BLUWAVE, équipé de :

A- Double aspiration.

B- Réchauffeur automatique BLUCLIMA

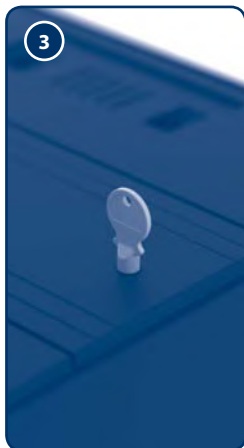
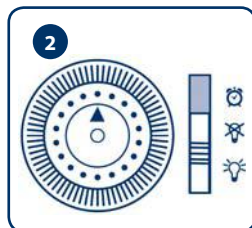
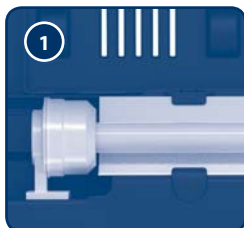
(pour le régler, il suffit de l'indicateur sur la tête du chauffage à la température désirée).

F- Pompe BLUPOWER.

G- Gicleur diffuseur orientable.

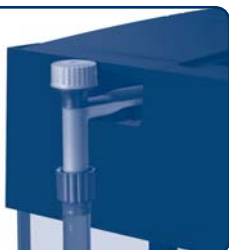
Le filtre BLUWAVE garanti 3 états de filtration :

- Filtration mécanique (C)
- Filtration biologique (D)
- Filtration adsorbante (E)

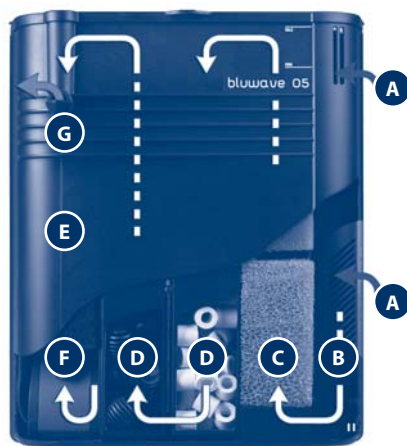


5

Elles peuvent être facilement détachées pour permettre le passage des tubes d'aspiration et de renvoi d'un filtre externe (BLUEXTREME optional).



6



Avertissements préliminaires

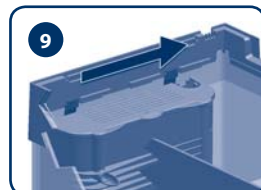
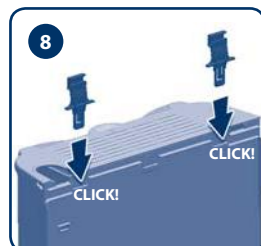
- Assurez vous que la tension indiquée sur l'appareil correspond à celle du courant électrique
- L'aquarium est destiné à une utilisation interne.
- Vérifiez que votre habitation est protégée au moins par un interrupteur automatique de sécurité avec courant de fonctionnement inférieur à 30 mA.
- Ne pas connecter l'aquarium au courant électrique avant d'avoir effectué toutes les opérations d'installation (remplissage du bac compris).
- Déconnectez l'appareil du courant électrique avant d'effectuer une quelconque activité d'entretien.
- Rappelez vous que la protection des lampes de l'eau et des poussières est uniquement garantie lorsque les lampes sont mises en place et que les embouts sont parfaitement serrés.
- Les lampes et plafonniers ne doivent pas être immergés.
- Si le câble d'alimentation est endommagé (cablage de type Y), il doit être remplacé par un technicien qualifié.
- Chaque opération d'entretien exceptionnelle doit être suivie par un technicien qualifié.
On entend par entretien exceptionnel n'importe quelle intervention non citée dans le paragraphe "Entretien de l'aquarium DUBAI" et "Entretien du filtre BLUWAVE".
On entend par technicien qualifié une personne inscrite au tableau des installateurs.
- Ne jamais extraire le chauffage de l'eau lorsqu'il est connecté au courant électrique. Avant de le retirer, déconnectez le et laissez le refroidir dans son compartiment pendant au moins 5 minutes.
- Vérifiez que les grilles d'accès du filtre BLUWAVE ne sont pas obstruées.
- Rappelez vous que le niveau de l'eau doit toujours être compris entre le niveau MIN et MAX, indiqué à l'avant du filtre BLUWAVE et toujours à au moins 1,5 cm du néon.

IMPORTANT

- **LES PLAFONNIERS NE DOIVENT PAS ÊTRE IMMERGÉS.**
 - **Ne pas verser de liquide dans le plafonnier car il contient des parties électriques.**
 - **Ne pas endommager le silicone par des ciseaux, pinces, brosses ou racloirs;**
 - **Lors du nettoyage de la vitre, n'utiliser ni détergents, ni solvants ou produits chimiques (anticalcaires, produits à base d'ammoniaque, etc...) car ils pourraient attaquer le silicone en causant le retrait (même à long terme);**
 - **En cas d'application de fonds, éviter l'emploi d'adhésifs ou de scotch à proximité du silicone.**
- En outre, contrôler toujours à l'aide d'un niveau, que l'aquarium soit posé sur une surface parfaitement plane dans les deux sens (en longueur et en largeur), ceci afin d'éviter toute rupture du verre ou des pertes d'adhérence du silicone.

Disposition de l'aquarium DUBAI

- L'aquarium doit être posé sur un support solide avec une surface lisse et régulière.
- Installez l'aquarium dans un endroit protégé et loin de la lumière directe du soleil (cela peut engendrer une surchauffe et faire proliférer les algues), loin des sources de chaleur (comme par exemple les radiateurs) ainsi que du froid.
- Mettez l'aquarium le plus loin possible d'appareils électriques qui pourraient être endommagés par des éclaboussures d'eau.
- Connectez la prise au courant en laissant une boucle dans le câble, en dessous de la prise, pour éviter que des gouttes d'eau puissent atteindre le courant électrique (7).

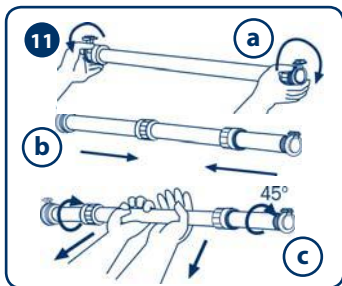
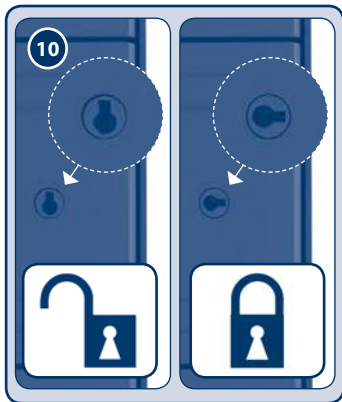


Préparation de DUBAI

- 1 Fixer les crochets au filtre Bluwave (8).
- 2 Positionner le filtre à l'intérieur de la cuve, à l'endroit souhaité (sur le côté ou vers l'arrière) en le faisant coulisser dans la glissière prévue à cet effet. (9).
- 3 Installer le plafonnier sur la cuve en le fixant au cadre grâce à une clé ou un tournevis. (10).
- 4 Assurez-vous que les bagues des lampes sont entièrement serrées.



- 5 Agencez l'aquarium selon vos préférences (vous pouvez également recourir aux conseils de votre revendeur).
- 6 Réglez la température du chauffage (si présent) selon les espèces de poissons et de plantes choisies (par exemple, pour les aquariums tropicaux d'eau douce, la température moyenne est d'environ 25-26°C).
- 7 **Mettre les BLUSTART (activateurs bactéries) dans le premier compartiment du filtre BLUWAVE : 1 capsule pour le BLUWAVE 05 (DUBAI 80-100-90 corner) et 2 capsules pour le BLUWAVE 07 (DUBAI 120).**
- 8 Réglez l'heure de l'éclairage au moyen du programmeur et uniquement à ce moment là, branchez les prises au courant électrique et vérifiez que tout fonctionne correctement. En cas de problèmes, adressez vous à votre revendeur habituel.
- 9 Nous vous conseillons d'éclairer l'aquarium environ 8 heures par jour : au cas où un développement excessif d'algues est observé, réduisez la période d'exposition à 7 heures : au cas où les plantes ont des difficultés à pousser, augmentez le temps d'exposition jusqu'à 9-10 heures.
- 10 Si vous utilisez des plantes vivantes, nous vous conseillons d'étaler sur le fond du bac 1 cm de gravillon fertilisé puis 2 cm de gravillon normal. Remplissez le bac en versant l'eau sur une assiette placée dans le fond, de façon à éviter que les matériaux utilisés pour la création du fond se soulèvent. En général, il est conseillé de mélanger à l'eau du robinet environ **50% d'eau déminéralisée** dans l'aquarium; cependant ce pourcentage peut varier en fonction des caractéristiques chimiques de l'eau du robinet (faites vous conseiller et trouvez la quantité d'eau déminéralisée à ajouter auprès de votre revendeur habituel).
- 11 Pour un meilleur maintien des poissons, nous conseillons vivement d'attendre la maturation du filtre : **c'est seulement 10-12 jours après l'ajout de BLUSTART, que l'on pourra introduire les premiers poissons.** Avant cette opération, il est toutefois conseillé de contrôler les valeurs des principaux paramètres de l'eau en utilisant le mesureur MULTISTICK TESTER de Ferplast. Votre revendeur habituel pourra vous conseiller sur les valeurs idéales de température, dureté, etc, en fonction des espèces de plantes et poissons que vous avez décidé d'élever dans votre aquarium DUBAI. Il est utile de répéter ce contrôle avec une certaine fréquence.
- 12 Pendant la période nécessaire à la maturation du filtre, distribuez tous les jours une petite dose d'aliments secs : cela facilitera la formation de la flore bactérienne.
- 13 **Au moment d'ajouter les poissons, insérez les capsules restantes d'activateur BLUSTART dans le premier compartiment du filtre.**
- 14 **Nous vous conseillons de ne pas mettre dans l'aquarium dès le début un nombre élevé de poissons, mais d'atteindre graduellement la population maximale.**
- 15 Votre revendeur habituel pourra en outre vous conseiller dans le choix des poissons à insérer dans votre aquarium DUBAI ainsi que sur la quantité, la typologie et la fréquence d'administration de la nourriture.



Entretien de l'aquarium DUBAI

Les principales activités d'entretien que nous vous recommandons en plus de l'administration quotidienne de nourriture, du contrôle de la température et des valeurs chimiques sont :

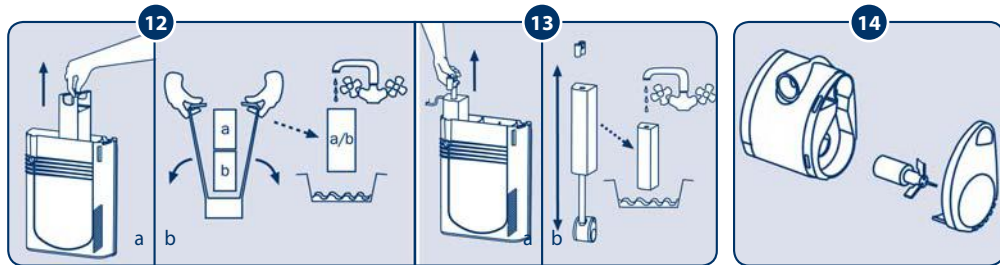
- A** siphonnez le fond de la cas échéant au moyen d'un aspirateur approprié (BLU 9025/9027 de Ferplast) en vente auprès de votre revendeur habituel.
- B** Ajoutez de l'eau déminéralisée pour remplacer l'eau évaporée. Rappelez vous que le filtre interne doit toujours être submergé.
- C** Remplacez 5 à 10% de l'eau du bac par de l'eau déminéralisée au moins 1 fois par mois.
- D** Pour conserver un spectre lumineux optimal, remplacez la lampe chaque année (11):
 - déplacez les trappes et faites glisser le plafonnier sur le cadre jusqu'à ce que vous puissiez accéder aux tubes;
 - débranchez le cordon de la prise d'alimentation électrique;
 - dévissez les deux embouts étanches de la porte lampe (11 a/b);
 - ôtez la lampe en la tournant d'un quart de tour jusqu'à ce que les deux fiches soient alignées avec la fente du porte lampes (11 c);
 - pareillement, insérez la nouvelle lampe en la tournant d'un quart de tour (jusqu'à ce que vous entendiez un déclenchement)
 - serrez attentivement les embouts.
- E** Nettoyer l'intérieur de la cuve à l'aide des brosses magnétiques flottantes BLU 9031/9036/9038/9039 conçues par Ferplast en fonction de l'épaisseur de la vitre de votre aquarium.

Entretien du filtre BLUWAVE

Les principales activités d'entretien que nous vous recommandons sont les suivantes:

- A** Rincez au moins une fois toutes les 2-3 semaines toutes les éponges de la filtration mécanique (12) ; vous pouvez facilement aux mousses en faisant glisser le plafonnier.
- B** Remplacez les éponges de la filtration mécanique au moins une fois tous les 6 mois.
- C** L'efficacité de l'éponge adsorbante s'épuise après 2-3 semaines, nous vous conseillons donc, si nécessaire, de la remplacer par une pièce de rechange, disponible dans les magasins spécialisés, ou de la laisser dans le filtre avec une fonction mécanique. Dans tous les cas, il faut la changer une fois tous les 6 mois (13).
- D** Lors d'éventuelles périodes de soin des poissons avec des médicaments thérapeutiques, l'éponge adsorbante devra être retirée du filtre (de façon à ne pas réduire leur effet bénéfique). Passé cette période, nous vous conseillons de mettre dans le filtre une nouvelle éponge.
- E** Maintenez toujours propre les grilles d'entrée du filtre.
- F** Contrôler la pompe au moins une fois tous les 6 mois et nettoyez la le cas échéant de la façon suivante :
- déplacer les trappes et faites glisser le plafonnier pour accéder au compartiment de la pompe ;
 - ôtez le couvercle du filtre ;
 - enlevez du filtre les éléments pompe-éponge adsorbante-tube d'envoi, en le tirant vers le haut (13) ;
 - détachez la pompe du tube d'envoi, retirez la sortie d'eau et enlevez le rotor (14) ;
 - éliminez les éventuelles incrustations de calcaire ou d'impuretés avec une petite brosse soyeuse (BLU 9037) (n'utilisez pas de détergents ou de substances chimiques) ;
 - rassemblez le groupement selon ces instructions en sens inverse.

IMPORTANT. Ne jamais sortir de l'eau les matériaux biologiques afin qu'ils conservent les propriétés bactériologiques qui les rendent actifs.

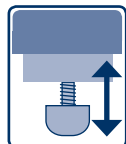


STAND

Base
résistant à
l'eau



Nous vous conseillons l'achat de meubles Ferplast, créés spécialement pour les aquariums DUBAI.



Pieds réglables

Garantie

Ferplast garantie l'aquarium DUBAI et tous ses composants et accessoires dans les limites établies par la présente clause et conformément aux dispositions légales en vigueur. Cette garantie est valable uniquement pour les défauts de fabrication et prend uniquement à sa charge les réparations ou le remplacement de l'article défectueux. La garantie n'est pas applicable dans les cas suivants : négligence, usure, mauvaise utilisation, inadvertance, bris, en cas de réparation incorrecte ou d'utilisation non conforme au mode d'emploi et sans ticket de caisse justifiant l'achat. Ne font pas partie de la garantie les lampes, le starter (si inclus), les éponges et les matériaux filtrant en général. Le montage des pièces de rechange n'étant pas de marque Ferplast rend nulle la garantie.



IMPORTANT

Art. 10.3 et annexe IV de la directive, Art. 6 et annexe 2 du décret. Au sein de l'Union Européenne, le symbole de la poubelle sur roues barrée indique que le produit, à la fin de son cycle de vie, doit être apporté dans un centre pour la collecte sélective des déchets d'équipements électriques et électroniques et qu'il ne peut pas être éliminé avec les ordures ménagères.

Pour assurer l'élimination correcte du produit, nous vous invitons à l'éliminer conformément aux lois en vigueur dans le pays où le produit se trouve.



Die Funktionstüchtigkeit aller Komponenten (Beleuchtung, Thermoheizgerät, Glas- und Kunststoffteile usw.) überprüfen. Ferplast verwendet transportsichere Verpackungsmaterialien und prüft jedes hergestellte Becken einzeln. Es wird jedoch empfohlen, das Becken auf zufällige Beschädigungen die während Transport, Lagerung oder Verkauf entstanden sein könnten und somit die Dichtigkeit und Funktionstüchtigkeit beeinträchtigen zu überprüfen.

CAPRI: alle Komponenten auf einen Blick

1 Lampen

2 Schaltuhr

Schaltuhr zur Programmierung der Einschaltzeit der Beleuchtung:

- Pfeil mit der Drehscheibe der Schaltuhr auf die aktuelle Uhrzeit einstellen
- Einschaltzeit der Beleuchtung durch Drehen der Knöpfe zum Äußern der Drehscheibe einstellen.
- Schaltuhr-Schalter auf Position einstellen:



T = Beleuchtung schaltuhrgesteuert.



OFF = Beleuchtung immer ausgeschaltet.



ON = Beleuchtung immer eingeschaltet.

Achtung: Die Schaltuhr ist nach jeder Stromunterbrechung neu einzustellen.

3 Schlüssel

Ermöglicht die Beleuchtung am Rahmen zu fixieren.

4 Klappen

Robuste Klappen zum Öffnen und Entfernen.

5 Klemmvorrichtung

6 Innenfilter BLUWAVE, inklusiv:

A- Doppelter Eingang.

B- Heizer BLUCLIMA

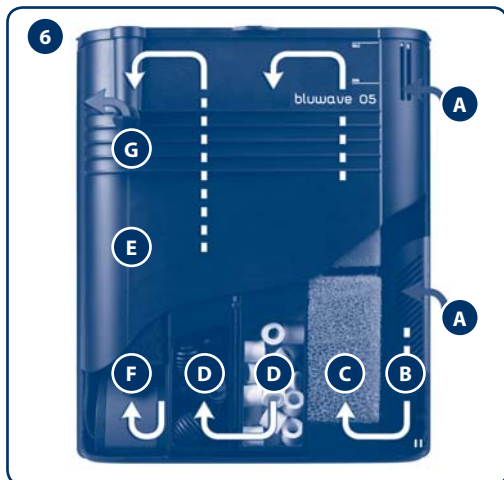
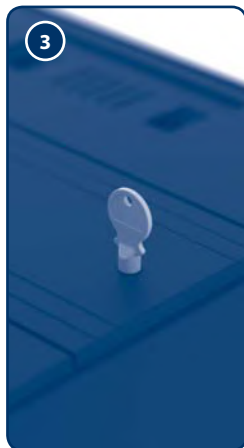
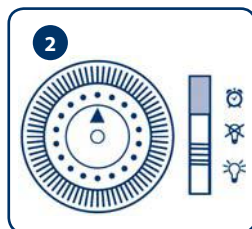
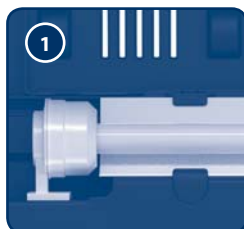
(Der Schalter auf der Oberseite des Heizers ist auf die gewünschte Temperatur einzustellen).

F- Pumpe BLUPOWER.

G- Verteilerdüse.

Der BLUWAVE Filter umfasst drei Filtrationsstufen:

- **Mechanische Filtration (C)**
- **Biologische Filtration (D)**
- **Adsorbier-Filterung (E).**



5

Sofort können die Ansaug- und Rückschläuche für den externen Filter BLUEXTREME angebracht werden (optional).



Warnhinweise

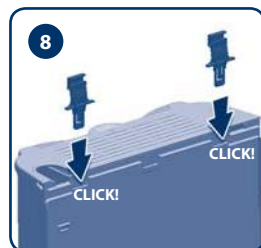
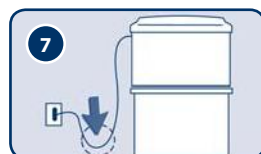
- Versichern Sie sich, dass die auf dem Gerät angegebene Voltzahl mit der Netzspannung übereinstimmt.
- Das Aquarium ist für Innenräume vorgesehen.
- Versichern Sie sich, dass Ihre Wohnung durch einen Fehlerstrom-Schutzschalter mit einem nicht über 30 mA liegenden Schaltstrom geschützt ist.
- Das Aquarium erst nach Abschluss aller Einbauschritte (einschließlich Beckenfüllung) an das Stromnetz anschließen.
- Das Gerät vor jeder Pflegearbeit vom Stromnetz abtrennen.
- Beachten Sie, dass der Schutz der Beleuchtung gegen Wasser und Staub nur dann gewährleistet ist, wenn die Lampen eingeschaltet und die Schrauben fest angezogen sind.
- Die Beleuchtung darf nicht ins Wasser getaucht werden.
- Bei dem Stromkabel handelt es sich um ein Y-Kabel handelt. Bei Beschädigung darf dieses ausschließlich von Fachpersonal ausgetauscht werden.
- Jegliche Art von Wartungsarbeit ist von Fachpersonal auszuführen. Dabei handelt es sich um jeden Arbeitsschritt, der nicht in den Abschnitten "Die Pflege des Aquariums DUBAI" und "Die Wartung der Filter BLUWAVE" beschrieben ist.
- Nur Installateuren mit Gewerbeschein werden als Fachpersonal anerkannt.
- Den Heizer unter keinen Umständen aus dem Wasser ziehen, wenn es am - Stromnetz angeschlossen ist. Vor Entnahme den Strom abschalten und mindestens 5 Minuten in der Halterung abkühlen lassen.
- Vergewissern Sie sich, dass die Eintrittsgitter des Filters nicht blockiert sind.
- Der Wasserstand muss sich immer zwischen MIN und MAX befinden, die beide auf der Vorderseite des Filters BLUWAVE angegeben sind. Zudem muss immer ein Abstand von 1,5 cm zu der Lampe eingehalten werden.

WICHTIG

- **DIE BELEUCHTUNG MUSS NICHT GEWARTET WERDEN.**
- **Aufgrund elektrischer Bauteile darf niemals Flüssigkeit über den Beleuchtungskörper gegossen werden.**
- **Beschädigen Sie die Silikondichtungen nicht mit Scheren, Zangen, Bürsten oder Schabern.**
- **Verwenden sie keine Reinigungsmittel, Lösungsmittel oder chemische Produkte (Kalklöser, ammoniakhaltige Produkte, etc...) zum Reinigen der Scheiben, da diese das Silikon angreifen und dessen Ablösung (auch nach längerer Zeit) verursachen könnten.**
- **Wenn Sie Hintergrundbilder anbringen, vermeiden Sie es, in der Nähe des Silikons Klebstoffe oder Klebebänder zu verwenden.**
- **Ferner, überprüfen Sie immer mit einer Wasserwaage, dass sich das Aquarium auf einer ganz und in beide Richtungen (Länge und Tiefe) geraden Ebene befindet, um einen Scheibenbruch oder einen Haftungsverlust des Silikons zu vermeiden.**

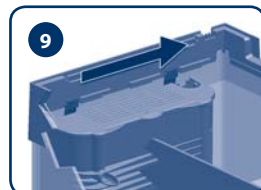
Aufstellung des Aquariums

- Das Aquarium sollte auf festem Untergrund mit einer glatten und gleichmäßigen Oberfläche gestellt werden.
- Aquarium an einem sicheren und geschützten Ort aufstellen. Keine direkte Sonneneinstrahlung (Gefahr von Überhitzung und Algenverbreitung), entfernt von Wärmequellen (z. B. Heizkörpern) und kalten Luftzügen aufstellen.
- Aquarium entfernt von Elektrogeräten aufstellen, die durch Wasserspritzer beschädigt werden könnten.
- Schließen Sie die Stecker an das Stromnetz an und bilden Sie hierbei eine Kabelschleife, die tiefer als die Steckdose liegt, um zu verhindern, dass Wassertropfen zum Stromnetz gelangen können (7)

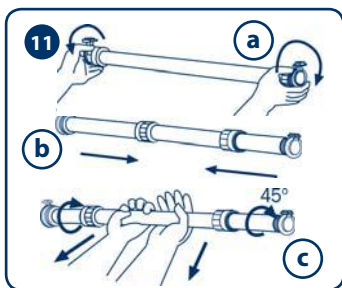
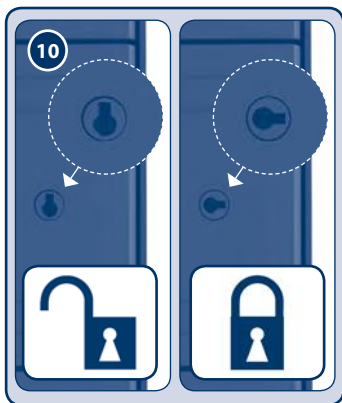


Die Einrichtung von DUBAI

- 1 Befestigen Sie die Doppelhaken an dem BLUWAVE Filter (8).
- 2 Positionieren Sie den BLUWAVE Innenfilter (seitlich oder Rückwärts) in die vorgesehenen Schlitzte im Aquarium (9).
- 3 Befestigen Sie den Beleuchtungskörper auf das Aquarium und fixieren Sie es mit dem beiliegenden Schlüssel oder einem Schraubenzieher. (10).
- 4 Vergewissern Sie sich, dass die Schrauben der Beleuchtung fest angezogen sind.



- 5 Das Aquarium können Sie beliebig ausstatten. Der Fachhandel steht Ihnen gerne mit Rat und Tat zur Seite.
- 6 Die Temperatur des Heizers (sofern vorhanden) im Hinblick auf die gewählten Fisch- und Pflanzenarten einstellen (für tropische Süßwasseraquarien z.B. beträgt die Durchschnittstemperatur etwa 25-26 °C).
- 7 **Legen Sie den Bakterienstarter BLUSTART in die erste BLUWAVE Filterkammer:** 1 Kapsel für BLUWAVE 05 (DUBAI 80-100-30 CORNER) und 2 Kapseln für BLUWAVE 07 (DUBAI 120).
- 8 Mit der Schaltuhr die Beleuchtungsdauer einstellen. Erst jetzt den Stecker an das Stromnetz anschließen und die korrekte Arbeitsweise aller Geräte überprüfen. Bei Problemen den Fachhandel zu Rate ziehen.
- 9 Das Aquarium sollte ca. 8 Stunden am Tag beleuchtet werden. Bei übermäßiger Algenausbreitung auf 7 Stunden reduzieren. Bei langsam wachsenden Pflanzen auf bis zu 9-10 Stunden erhöhen.
- 10 Bei einem Aquarium mit Wasserpflanzen wird empfohlen, den Beckenboden mit einer Schicht von etwa 1 cm Dünger und 2 cm Kies zu bedecken. Füllen Sie das Becken, indem das Wasser auf einen flachen Teller geschüttet wird und so ein Anheben der zum Anlegen des Bodens verwendeten Materialien vermieden wird. Es wird empfohlen, Leitungswasser mit etwa **50% entmineralisiertem Wasser** für Aquariengebrauch zu mischen. Diese Prozentanteile können je nach chemischer Zusammensetzung des Leitungswassers variieren. Der Fachhandel berät Sie gerne und hält die notwendige Menge an entmineralisiertem Wasser vorrätig.
- 11 Es wird empfohlen die Filterreife abzuwarten, bevor Fische in das Aquarium eingesetzt werden. **Erst 10-12 Tagen nach dem Hinzufügen von BLUSTART sollten die ersten Fische eingesetzt werden.** Es wird empfohlen, die Wasserwerte zu prüfen, verwenden Sie hierfür das vorgesehene Messgerät MULTISTICK TESTER von Ferplast. Der Fachhandel ist Ihnen gerne hinsichtlich der idealen Werte für Temperatur, Härte etc. in Abhängigkeit von den Fisch- und Pflanzensorten, die Sie in Ihrem DUBAI-Aquarium gehalten werden sollen, behilflich. Diese Kontrolle sollten Sie in regelmäßigen Abständen wiederholen.
- 12 Um die Bildung der bakteriellen Flora zu unterstützen, wird empfohlen, während der Filterreifung jeden Tag eine kleine Dosis Trockenfutter zu verteilen.
- 13 **Beim Einsetzen der Fische sollten die restlichen Aktivatorkapseln BLUSTART in die erste Filterabteilung platziert werden.**
- 14 **Es wird empfohlen, zu Beginn keine zu hohe Zahl von Fischen einzusetzen, sondern den maximalen Besatz schrittweise zu erreichen.**
- 15 Der Fachhandel steht bei Auswahl der Fische für das Aquarium DUBAI mit Rat und Tat zur Seite, was Menge, Art und Futterhäufigkeit betrifft.



Die Pflege des Aquariums DUBAI

Die empfohlenen Pflegearbeiten neben der täglichen Fütterung und der regelmäßigen Kontrolle von Temperatur und chemischen Werten sind:

- A Bei Bedarf den Beckenboden mit einem im Fachhandel erhältlichen Absaugglocke BLU 9025/9027 von Ferplast reinigen.
- B Verdunstetes Wasser durch entmineralisiertes Wasser ersetzen. Beachten Sie, dass der Innenfilter immer im Wasser eingetaucht sein muss.
- C Mindestens einmal pro Monat 5-10% des Beckenwassers durch entmineralisiertes Wasser ersetzen.
- D Um ein optimales Leuchtspektrum zu erreichen, sind die Lampen mindestens einmal jährlich auszutauschen.

Lampenwechsel (11):

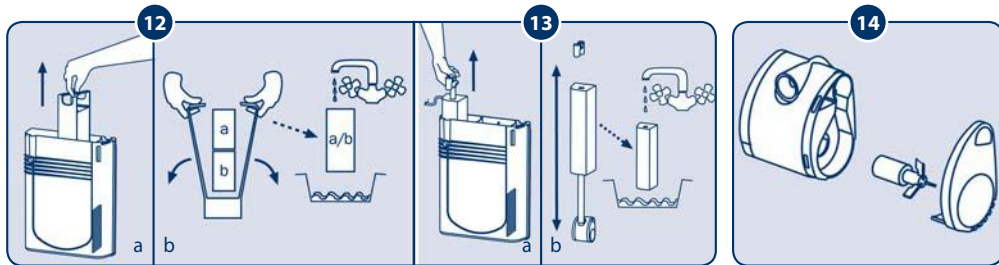
 - entfernen Sie die Klappen, schieben Sie dann die Lampe zur Seite um an die Leuchtstoffröhren zu gelangen.
 - ziehen Sie den Stecker aus der Steckdose.
 - die beiden Schrauben des Lampenhalters lösen (11 a/b);
 - die Lampe durch eine Vierteldrehung abziehen, bis die beiden Kontaktstifte -mit der Öffnung des Lampenhalters übereinstimmen (11 c);
 - die neue Lampe durch eine Vierteldrehung bis zum Anschlag einsetzen;
 - Schrauben vorsichtig anziehen.
- E Das Beckeninnere mit den vorgesehenen Magnetbürsten BLU 9031/9036/9038/9039 reinigen.

Die Reinigung des Filters BLUWAVE

Folgende Reinigungsarbeiten werden empfohlen:

- A** Im Abstand von 2-3 Wochen alle Schwämme der mechanischen Filterung mit klarem Wasser durchspülen (12). Sie haben leichten Zugang zu den Schwämmen, durch das verschieben der Lampe.
- B** Schwämme für mechanische Filterung mindestens alle 6 Monate austauschen.
- C** Die Wirkungskraft des Adsorbierschwamms lässt im Verlauf von 2-3 Wochen nach. Er sollte deshalb bei Bedarf mit dem im Fachhandel erhältlichen Originalersatz ausgewechselt werden. Er sollte jedoch mindestens alle 6 Monate ausgewechselt werden (13).
- D** Werden die Fische medikamentiert, ist der Adsorbierschwamm aus dem Filter zu nehmen (andernfalls wird die Wirkungskraft beeinträchtigt). Im Anschluss wird empfohlen, einen neuen Schwamm in den Filter zu setzen.
- E** Die Eingangsgitter des Filters immer sauber halten.
- F** Pumpe mindestens alle 6 Monate kontrollieren und bei Bedarf wie folgt reinigen:
- Entfernen Sie die Klappen, schieben Sie die Lampe zur Seite um an die Pumpe zu gelangen.
 - Filterdeckel abnehmen;
 - Pumpengruppe/Adsorbierschwamm/Druckrohr aus dem Filter herausnehmen, indem sie nach oben gezogen wird (13);
 - Pumpe vom Druckrohr lösen, Vorderteil abnehmen und den Rotor herausnehmen (14).
 - Beseitigen Sie eventuelle Kalkverkrustungen oder Unreinheiten mit der weichen Bürste BLU 9037 (verwenden Sie keine Reinigungsmittel oder chemische Substanzen);
 - Setzen Sie die Gruppe wieder zusammen, indem Sie die Anleitung in umgekehrter Reihenfolge befolgen.

WICHTIG: Biologische Materialien dürfen nicht durchgespült werden. Nehmen Sie sie daher nie aus dem Filter, so dass die aktiven Bakterienkulturen nicht zerstört werden.

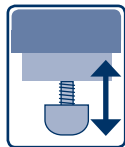


STAND

Wasserfeste
Platte



Wir empfehlen den Ferplast Unterschrank zu benutzen, der extra für das DUBAI Aquarium hergestellt wurde, um eine solide und ebene Oberfläche zu garantieren.



Verstellbare Füßchen

Garantie

Ferplast gewährleistet auf das Aquarium DUBAI und all seine Bau- und Zubehörteile eine Garantie innerhalb der vorliegenden Klausel und den geltenden Gesetzesbestimmungen vorgesehenen Grenzen. Die Garantieleistung ist nur gültig bei Herstellungsfehlern und umfasst die kostenlose Reparatur oder den kostenlosen Austausch. Die Garantie verfällt für Schäden und/oder Fehler, die auf Nachlässigkeit, Abnutzung, einen mit Hinweisen und Vorsichtsmaßnahmen des vorliegenden Handbuchs nicht konformen Einsatz, Unfälle, Veränderung, unsachgemäßen Einsatz, fehlerhafte Reparaturen und einen Kauf ohne Rechnung zurückgehen. Ausgeschlossen von der Garantieleistung sind Beleuchtung, Aktivator (falls vorhanden), Schwämme und Filtermaterial im allgemeinen. Beim Einbau von Nicht-Original-Ersatzteilen erlischt die Garantieleistung.



WICHTIG

Innerhalb der Europäischen Union zeigt das Symbol der durchgestrichenen Tonne an, dass das Produkt am Ende seiner Nutzungsdauer an Sammelstellen für Abfälle aus elektrischen und elektronischen Geräten abgegeben werden muss und nicht zusammen mit dem normalen Hausmüll entsorgt werden kann.

Um eine korrekte Entsorgung des Produkts zu gewährleisten, bitten wir Sie, es entsprechend der geltenden Gesetzesbestimmungen des Landes zu entsorgen, in dem es sich befindet.





IT

EN

FR

D

NL

ES

SK

CS

HU

SV

DA

RU

PL

Controleer of alle onderdelen heel zijn (verlichting, verwarming, glas, plastic onderdelen, enz.). Ferplast gebruikt sterk en veilig verpakkingsmateriaal en controleert ieder aquarium afzonderlijk, maar wij adviseren u om te controleren dat het materiaal tijdens het transport, de opslag of de verkoop geen schade heeft opgelopen die de afdichting van het aquarium of de veiligheid ervan in gevaar kan brengen.

DUBAI: alle kwaliteiten op een rijtje

1 Lampen

2 Timer

Timer om de verlichting aan en uit te zetten:

- Draai aan de knop om de pijl op de juiste tijd te zetten
- Stel de verlichtingstijd in door de pinnetjes naar buiten te zetten
- Zet de tijdschakelaar in één van de volgende standen:



T = verlichting bestuurd door timer.



OFF = verlichting altijd uit.



ON = verlichting altijd aan.

Opm. Vergeet niet de timer opnieuw in te stellen telkens na een stroomuitval.

3 Sleutel

Hiermee kan de lampenkap aan het frame vastgemaakt worden.

4 Klepjes

Te openen en volledig te verwijderen stevige klepjes.

5 Breekpluggen

6 Interne filter Ingebouwd aanbouwfilterstation

BLUWAVE, includes:

A- Dubbele inlaat.

B- BLUCLIMA Verwarming

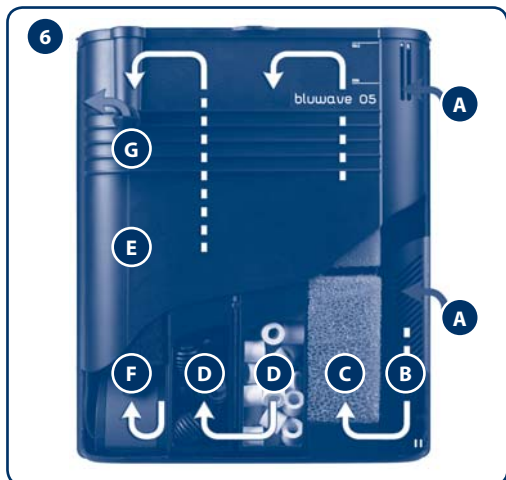
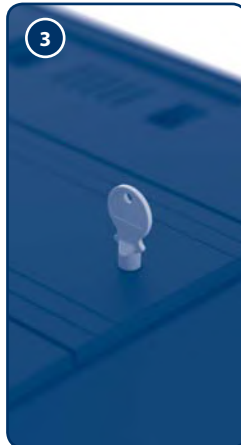
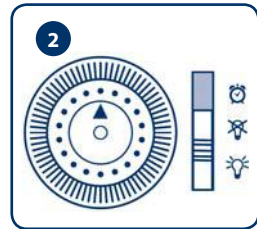
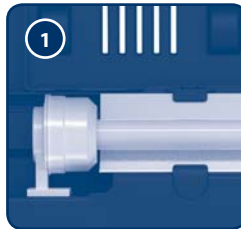
(U zet gewoon de verwarming op de gewenste temperatuur met de knop bovenaan).

F- BLUPOWER pomp.

G- Spuut.

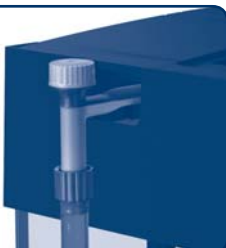
BLUWAVE: 3 steps filtersysteem:

- **Mechanisch filterren (C)**
- **Biologisch filterren (D);**
- **Absorberend filterren (E).**



5

Gemakkelijk verwijderbare pluggen om de inlaat- en uitlaatpijpen van een externe pomp (BLUEXTREME optional).



Algemene waarschuwingen

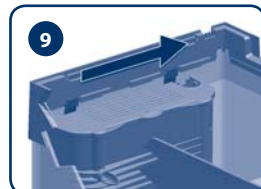
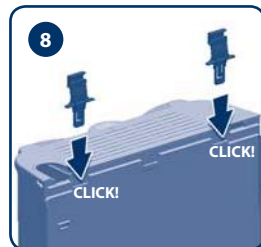
- Controleer of de spanning die op de elektrische onderdelen staat dezelfde is als de netspanning waarop u ze aansluit.
- Het aquarium is alleen bedoeld voor gebruik binnenshuis.
- Zorg ervoor dat uw huis beveiligd is met een aardlekschakelaar met een schakelstroom van niet meer dan 30 mA voordat u het apparaat aansluit.
- Sluit het aquarium niet aan op de stroom voordat u alle installatieprocedures correct heeft uitgevoerd en de bak heeft gevuld met water.
- Altijd eerst alle elektrische apparatuur volledig uitschakelen en stekkers uit de contacten halen voordat u met onderhoud begint.
- Vergeet niet dat het verlichtingssysteem alleen water- en stofvrij kan blijven als de fluorescentiebuizen precies zijn gemonteerd zoals het moet en als de sluitringen er perfect op vastgeschroefd zijn.
- De lampenkap en buizen mogen nooit ondergedompeld worden.
- De stroomkabel bestaat uit drie draden (Y). Bij beschadiging moet deze vervangen worden door een erkende elektricien.
- Al het speciale onderhoud dient overgelaten te worden aan een erkende elektricien.
- Met "speciaal onderhoud" worden alle werkzaamheden bedoeld die niet vermeld zijn in de paragraaf "Het DUBAI aquarium onderhouden" en "De BLUWAVE filter onderhouden".
- Haal nooit de verwarming uit het water als deze op de stroom is aangesloten.
- Voordat u de verwarming verwijdert, moet u deze uitschakelen, de stekker eruit halen en minstens 5 minuten laten afkoelen.
- De filterinlaatroosters mogen nooit verstopt zijn.
- Onthoud dat het water altijd tussen het minimum en maximum niveau moet staan, beide aangegeven op de voorzijde van het BLUWAVE filter, en altijd op 1,5 cm afstand van de lamp.

BELANGRIJK

- **DE LAMPENKAP MAG NOOIT ONDERGEDOMPELD WORDEN;**
- **Zorg ervoor dat er geen vloeistof in de lampenkap komt omdat deze elektrische elementen bevat.**
- **De siliconenlas niet te beschadigen met scharen, tangen, borstels of schrappers;**
- **Geen reinigingsproducten, verdunners of chemische producten te gebruiken (ontkalkers, ammoniakhoudende producten enz.) om het glas te reinigen omdat deze middelen de siliconen kunnen aantasten waardoor de las los kan komen (ook na verloop van tijd);**
- **Als u achtergronden aanbrengt, doet u dit bij voorkeur niet met lijm of plakband in de buurt van de siliconenlas.**
- **Bovendien, dient u altijd te controleren met een waterpas of het aquarium recht staat op een perfect rechte ondergrond (zowel in de lengte als in de diepte, zodat het glas nergens kan breken of de siliconen los kunnen raken.**

Het aquarium plaatsen

- Het aquarium dient op een stevige vlakke ondergrond zonder oneffenheden te worden geplaatst.
- Plaats het aquarium op een beschermde plaats zodat deze niet in direct zonlicht staat (wat oververhitting of algenvorming veroorzaakt), niet in de buurt van warmtebronnen (bv. radiatoren), koude lucht of tocht.
- Plaats het aquarium niet in de buurt van elektrische apparaten die niet nat mogen worden.
- Laat een lus in de stroomkabel onder het stopcontact als u de stekker in het stopcontact steekt, zodat er geen waterdruppels via de kabel in het stopcontact kunnen komen (7)

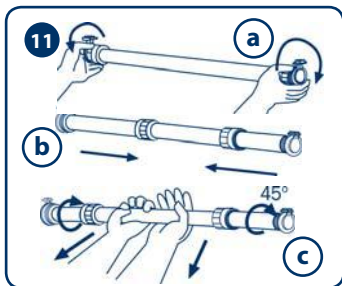
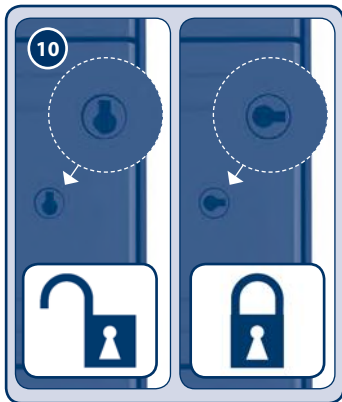


De DUBAI inrichten

- 1 Bevestig de meegeleverde haken aan het BLUWAVE filter (8).
- 2 Plaats het BLUWAVE binnenfilter op de gewenste plaats (zij- of achterkant) door het te schuiven over de speciale geleiders op het frame (9).
- 3 Bevestig de lampenkap aan het frame met behulp van de speciale sleutel of een schroevendraaier (10).
- 4 Controleer of de sluitringen goed op de lampen vastzitten.



- 5 Richt het aquarium in naar uw eigen smaak. U kunt u laten helpen door uw verkoper.
- 6 Pas de verwarmingstemperatuur aan (indien aanwezig) aan de vissen en planten die u hebt gekozen. Voor tropische vissen in zoetwater bedraagt de gemiddelde temperatuur bijvoorbeeld ongeveer 25-26 °C).
- 7 **Doe de BLUSTART (bacterie starter) in het eerste BLUWAVE compartiment:** 1 capsule voor BLUWAVE 5 (DUBAI 80-100-30 CORNER) en 2 capsules voor de BLUWAVE 07 (DUBAI 120).
- 8 Stel de vereiste verlichtingstijd in met de timer. Nu pas kunt u de stekker in het stopcontact steken en controleren of alle apparatuur naar behoren werkt. Neem contact op met uw winkelier in geval van problemen.
- 9 Wij adviseren om uw aquarium ongeveer 8 uur per dag te verlichten. Indien er tekenen zijn van extreme algenproliferatie, vermindert u de verlichtingstijd tot 7 uur; als de planten moeite hebben met groeien, verlengt u de verlichtingstijd tot 9-10 uur.
- 10 Als u levende waterplanten in het aquarium zet, raden wij aan de bodem van de bak met 1 cm bemeste kiezeltes en 2 cm normale kiezeltes te bedekken. Vul de bak met water op een plat bord. Zet dat op de bodem zodat de kiezelbedekking niet loskomt. In het algemeen adviseren wij om kraanwater te mengen met ongeveer **50% gedemineraliseerd water** voor aquariums; afhankelijk van de chemische samenstelling van uw kraanwater kan dit percentage echter wijzigen. (Haal advies over de juiste hoeveelheid gedemineraliseerd water bij uw winkelier).
- 11 Voor de gezondheid van uw vissen raden wij aan deze niet in het aquarium te zetten totdat dit "gerijpt" is: **De eerste vissen mag u pas 10 tot 12 dagen nadat u de BLUSTART filteropstartcapsules heeft toegevoegd, in het water doen.** Voordat u dit doet, is het in elk geval aangeraden om de waarden en chemische eigenschappen van het water te controleren met de speciale tester MULTISTICK TESTER van Ferplast. Raadpleeg uw verkoper die u ook advies kan geven over de ideale watertemperatuur, hardheid enz. voor de vis- en plantensoorten die u in uw DUBAI aquarium wenst te houden. Wij raden aan deze testen regelmatig te herhalen.
- 12 Voeg iedere dag een kleine hoeveelheid droogvoer toe tijdens de rijpingsperiode van het filter; dit helpt bij de ontwikkeling van de bacteriën
- 13 **Zodra u de vissen in het aquarium zet, doet u de overgebleven BLUSTART filter opstartercapsules in het eerst filtervakje.**
- 14 **Wij raden u aan om niet te veel vissen ineens in het aquarium te doen, maar dit geleidelijk aan op te voeren tot het maximale aantal.**
- 15 Uw winkelier kan u ook adviseren bij de keuze van vissen die u in uw DUBAI aquarium houdt en de hoeveelheid en type voer dat u kunt gebruiken en de voerfrequentie.



Het DUBAI aquarium onderhouden

De belangrijkste onderhoudsprocedures die wij u aanbevelen naast het dagelijks voeren van de vissen en een regelmatige controle van temperatuur en waterwaarden, zijn:

- A Indien nodig de bodem schoonzuigen met een sifon voor aquariums BLU 9025/9027, verkrijgbaar bij uw plaatselijke winkelier.
- B Het toevoegen van gedemineraliseerd water om het verdampte water te vervangen. Onthoud dat het binnenfilter altijd onder water moet blijven.
- C Minstens 1 keer per maand 5-10 % van het water verversen met gedemineraliseerd water.
- D Minstens 1 keer per jaar de lampe vervangen voor een optimaal lichtspectrum.

Een buis vervangen (11):

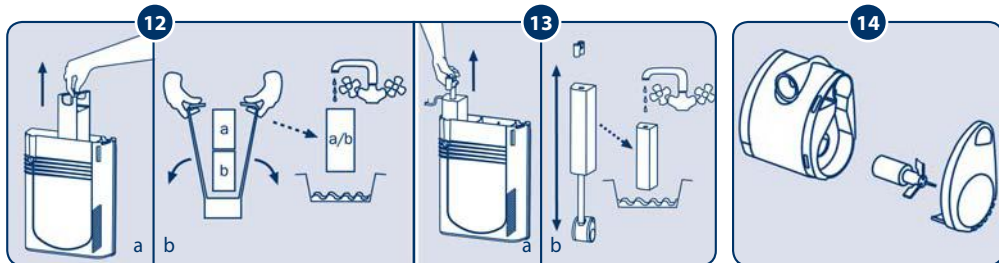
- verwijder de klepjes en schuif de lampenkap zodat u toegang heeft tot de buizen
 - haal de stekker uit het stopcontact;
 - draai de waterdichte pakkingen op de lamphouder los (11 a/b);
 - draai de buis een kwart slag totdat de pinnetjes evenwijdig komen met de gleuf in de lamphouder (11 c);
 - monteer de nieuwe buis op dezelfde manier, door er een kwart slag aan te draaien (u hoort een kleine klik);
 - draai de pakkingen zorgvuldig vast.
- E Reinig de binnenkant van de bak met de speciale BLU 9031/9036/9038/9039, de magnetische drijfborstels die speciaal door Ferplast zijn ontworpen voor elke glasdikte.

De BLUWAVE filter onderhouden

De belangrijkste onderhoudswerkzaamheden die wij aanbevelen zijn:

- A** Minstens iedere 2-3 weken de mechanische filtersponzen uitspoelen (12). U heeft eenvoudig toegang tot de sponzen door de lampenkap te schuiven.
- B** De mechanische filtersponzen minstens 1 maal per 6 maanden vervangen.
- C** De absorberende sponzen zijn na ongeveer 2-3 weken uitgewerkt; wij raden u dus aan om deze indien nodig te vervangen door een Ferplast spons die u in goede speciaalzaken kunt vinden, of ze in de filter te laten zitten als mechanische filters. In ieder geval dienen ze minstens iedere 6 maanden te worden vervangen (13);
- D** Tijdens behandelingen van de vissen tegen ziektes met oplossingen die aan het water worden toegevoegd, dient u de absorberende spons uit de filter te halen (omdat deze anders de genezende werking van de behandeling tegengaat). Wanneer de behandeling voorbij is, adviseren wij u om een nieuwe spons te nemen.
- E** Houd altijd de inlaattoosters van de filter schoon.
- F** Controleer minstens iedere 6 maanden de pomp en maak deze indien nodig op de volgende manier schoon:
- Verwijder de klepjes en schuif de lampenkap om toegang te krijgen tot het pomp compartiment;
 - Schroef de filterdop los;
 - Verwijder de pomp, de absorberende spons en de uitlaat van de filter, door deze naar boven te trekken (13).
 - Haal de stuwpijp uit de pomp, verwijder de voorplaat en de rotor (14).
 - Verwijder kalkaanslag of onzuiverheden met de zachte borstel BLU 9037 (gebruik nooit schoonmaakmiddelen of chemische stoffen);
 - Monteer de pomp weer met bovenstaande aanwijzingen in de omgekeerde volgorde.

BELANGRIJK. De biologische materialen dienen niet gewassen te worden. Daarom raden wij aan om deze nooit uit de filter te halen, zodat ze hun actieve bacteriële eigenschappen behouden.

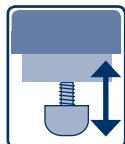


STAND

Water
bestendige
kap



Wij adviseren een Ferplast meubel te gebruiken, dat speciaal ontworpen is om een DUBAI aquarium te dragen, zodat u verzekerd bent van een stevig en glad oppervlak.



Verstellbare pootjes

Garantie

Ferplast garandeert dit product binnen de limieten van de onderhavige garantiebepaling en van de geldende wettelijke bepalingen. De garantie geldt alleen voor productiefouten en houdt gratis reparatie of vervanging van het onderdeel in. De garantie geldt niet voor schade en/of fouten die veroorzaakt zijn door onachtzaamheid, slijtage, foutief gebruik, ongelukken, verkeerde reparaties en aankoop zonder bon. De fluorescentiebuizen, de starter (indien bijgeleverd), de sponzen en het filtermateriaal zijn niet inbegrepen in de garantie. Als u onderdelen gebruikt die niet van Ferplast zijn, vervalt de garantie.



BELANGRIJK

Binnen de Europese Unie betekent het symbool van de doorgekruiste vuilbak dat het product aan het einde van zijn levensloop dient te worden overhandigd aan inzamelcentra voor gescheiden afval van elektrische en elektronische producten en niet mag worden weggegooid samen met normaal huisvuil.

Wij verzoeken u om het afval van dit product weg te gooien volgens de wettelijke bepalingen van het land waarin het product zich bevindt.





IT

EN

FR

D

NL

ES

SK

CS

HU

SV

DA

RU

PL

Compruebe que todos los elementos estén en buenas condiciones (lámpara, calentador, componentes de vidrio y plástico, etc.). Ferplast utiliza material de embalaje fuerte y seguro, y comprueba individualmente cada acuario, pero le aconsejamos que verifique que no se hayan producido daños accidentales durante el transporte, almacenaje o el proceso de venta, que puedan haber afectado su estanqueidad y seguridad.

DUBAI: descubra todas sus grandes cualidades

1 Lámparas

2 Temporizador

El temporizador sirve para conectar y desconectar el sistema de iluminación:

- Sítue la flecha en la hora correcta haciendo girar la ruedecilla del temporizador.
- Fije la hora de encendido de las luces desplazando las púas hacia el exterior.
- Sítue el selector del temporizador en una de las siguientes posiciones:



T = Luces controladas por el temporizador.



OFF = Luces siempre apagadas.



ON = Luces siempre encendidas.

NOTA Recuerde que deberá reprogramar el temporizador cada vez que se corte el suministro eléctrico.

3 Chaveta

Permite el bloqueo del plafón hasta el marco.

4 Puertas

Portezuelas corredizas, robustas y totalmente extraíbles.

5 Cierres extraíbles

6 Estación de filtraje modular BLUWAVE integrada, incluye:

A- Doble toma de agua.

B- BLUCLIMA calentador

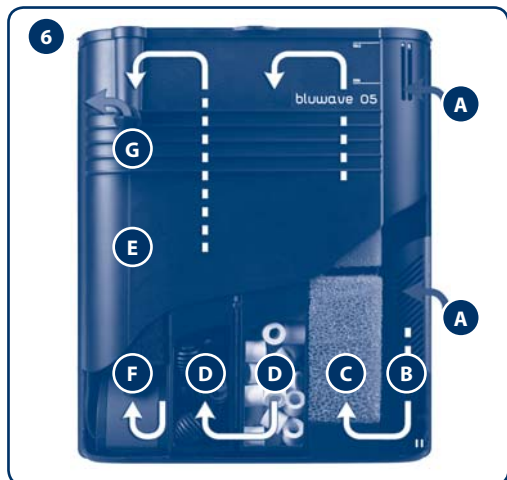
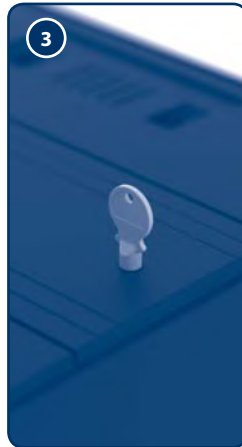
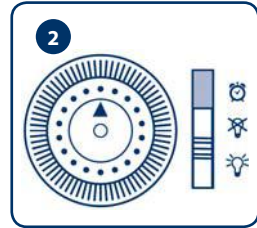
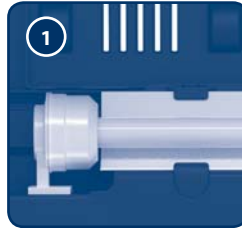
(Para ajustarla, basta con reiniciar el selector, situado sobre el calentador, a la temperatura deseada).

F- Bomba BLUPOWER.

G- Boquilla de circulación.

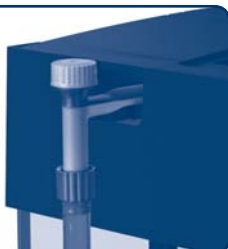
El filtro BLUWAVE garantiza 3 etapas de filtración:

- **Filtrado mecánico (E)**
- **Filtrado biológico (F);**
- **Filtraje por absorción (G)**



5

Se pueden quitar fácilmente para pasar los tubos de toma y retorno de agua de una bomba exterior (BLUEXTREME optional).



Advertencias preliminares

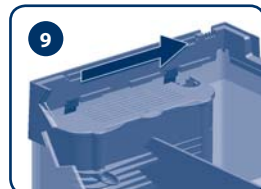
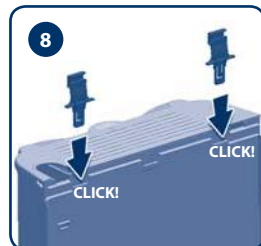
- Asegúrese de que el voltaje que figura en todos los componentes eléctricos corresponden al de su red eléctrica.
- El acuario está diseñado para operar sólo en interiores.
- Antes de ponerlo en marcha, asegúrese de que su casa dispone de un sistema de interruptor diferencial (general o individualizado) con una corriente de limitación no superior a los 30 mA.
- No conecte el acuario a la red antes de terminar correctamente toda la instalación, incluyendo el llenado con agua.
- Antes de proceder a cualquier mantenimiento del sistema, desconecte siempre las tomas eléctricas.
- Recuerde que la protección de las lámparas frente al agua y el polvo sólo está garantizada si los fluorescentes se han insertado correctamente y las juntas están bien apretadas.
- Nunca deben sumergirse la lámpara y el plafón.
- El cable eléctrico tiene una conexión de tipo Y, por lo que, en caso estropearse, debe ser sustituido por un electricista cualificado.
- Cualquier trabajo de mantenimiento especial debe ser llevado a cabo por un electricista cualificado "Mantenimiento especial" se refiere a cualquier intervención que no esté incluida en los apartados "Mantenimiento del acuario DUBAI" y "Mantenimiento del filtro BLUWAVE". Por personal cualificado se entiende una persona capacitada inscrita en el registro de instaladores.
- Nunca saque el calentador del agua cuando esté conectado a la red eléctrica. Antes de sacarlo, desconéctelo y déjelo enfriar dentro de su compartimiento al menos durante 5 minutos.
- Compruebe que las rejillas de las tomas de agua no estén obturadas.
- Recuerde que el nivel del agua debe estar siempre entre las marcas de MIN y MAX, ambas indicadas en la parte frontal del filtro BLUWAVE, y siempre a una distancia de 1,5cm de la lámpara.

IMPORTANTE

- **NUNCA DEBE SUMERGIRSE EL PLAFÓN;**
- **No verter líquidos en la tapa del plafón ya que presenta partes eléctricas.**
- **No dañar el cordoncillo con tijeras, pinzas, cepillos o rascadores.**
- **No utilizar detergentes, solventes o productos químicos (anticalcáreos, productos amoniacales, etc.) para limpiar el vidrio, ya que podrían atacar la silicona provocando que se despegue (incluso a lo largo del tiempo).**
- **Si aplica fondos, evite utilizar adhesivos o cintas adhesivas cerca de la silicona.**
- **Además, verifique siempre con un nivel de aire que el acuario esté apoyado sobre una superficie perfectamente llana en los dos sentidos (longitud y profundidad), para no provocar roturas del vidrio o pérdidas de adherencia de la silicona.**

Ubicación del acuario DUBAI

- El acuario debe ser colocado sobre una superficie plana y sólida.
- Sitúe el acuario en una zona que no esté expuesta a la luz directa del sol (que podría causar un sobrecalentamiento del agua y proliferación de algas) y lejos de fuentes de calor (como radiadores de calefacción), aire frío y corrientes de aire.
- Coloque el acuario lejos de equipos eléctricos, ya que podrían salpicarse.
- Conecte la instalación a la toma de red dejando que el cable haga un bucle por debajo del enchufe para evitar que las gotas de agua bajen por el cable y lleguen a la toma de corriente (7)



Puesta en marcha del acuario DUBAI

- 1 Fije los enganches al filtro BLUWAVE (8).
- 2 Coloque el filtro dentro de la bañera donde prefiera (lateral o posteriormente) haciendo que se deslice sobre los raíles correspondientes presentes en el marco (9).
- 3 Instale el plafón encima de la bañera, fijándola al marco por medio de la claveta adecuada o de un destornillador (10).
- 4 Asegúrese de que las juntas de la lámpara estén completamente apretadas.



IT

EN

FR

D

NL

ES

SK

CS

HU

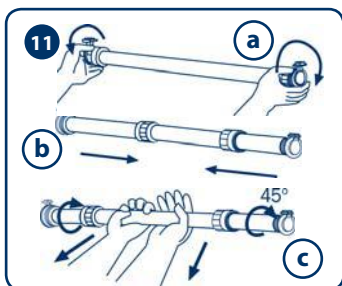
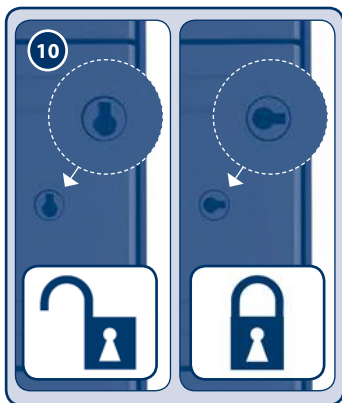
SV

DA

RU

PL

- 5 Decore el acuario de acuerdo a su gusto (su vendedor de confianza puede ayudarle y aconsejarle).
- 6 Seleccione la temperatura del calentador (si está presente) de acuerdo con el tipo de peces y plantas alojados (para peces tropicales de agua dulce, por ejemplo, la temperatura media debe ser de 25 - 26 °C).
- 7 **Ponga BLUSTART (activador bacteriano) en el primer compartimiento del filtro BLUWAVE:** una cápsula para BLAUWAVE 05 (DUBAI 80-100-90 CORNER) o dos cápsulas para BALUWAVE 07 (BUBAI 120).
- 8 Seleccione con el temporizador el ciclo de iluminación requerido. Ahora ya puede conectar el sistema a la red eléctrica y comprobar el correcto funcionamiento de todo el equipo. En caso de problemas, póngase en contacto con su proveedor.
- 9 Le recomendamos que ilumine el acuario unas 8 horas al día: si hay signos de un crecimiento excesivo de algas, reduzca la iluminación a 7 horas; por el contrario, si las plantas crecen poco, aumente la iluminación a 9 - 10 horas.
- 10 En caso de utilizar plantas vivas, le aconsejamos colocar en el fondo 1 cm de grava fertilizada y 2 cm de gravilla. Llene el acuario vertiendo el agua sobre un plato colocado en el fondo para evitar que se mueva el material utilizado para crear el fondo. En general, se aconseja mezclar a partes iguales agua del grifo y agua desmineralizada para acuarios. No obstante, esta proporción puede variar según el contenido químico de su agua corriente. (pida consejo y compre el **agua desmineralizada** en su proveedor habitual).
- 11 Para cuidar y proteger sus peces se recomienda encarecidamente esperar a que el filtro haya madurado: **debe introducirse el primer pez a los 10-12 días de la adición de las cápsulas activadoras del filtro BLUSTART.** De cualquier manera, antes de dicha operación se aconseja controlar los valores de los principales parámetros del agua utilizando el medidor adecuado Multistick TESTER. Su vendedor de confianza podrá aconsejarle la temperatura ideal, dureza del agua, etc., según el tipo de peces y plantas que haya elegido para su acuario DUBAI. Se aconseja repetir periódicamente estos análisis.
- 12 Durante el periodo de maduración del filtro, añada diariamente una pequeña cantidad de alimento seco: esto ayudará a desarrollar la flora bacteriana.
- 13 **En el momento de añadir los primeros peces ponga el resto de cápsulas activadoras del filtro BLUSTART en el primer compartimiento.**
- 14 **Recomendamos no poner demasiados peces a la vez; es mejor irlos incorporando gradualmente hasta alcanzar la población máxima.**
- 15 Su proveedor habitual podrá ayudarle a elegir los peces adecuados para su DUBAI, así como aconsejarle sobre la cantidad y tipo de comida, y frecuencia con que deberá alimentarlos.



Mantenimiento del acuario DUBAI

Los principales criterios de mantenimiento recomendados, además de la adición diaria de alimento y del control regular de la temperatura y de los parámetros químicos, son:

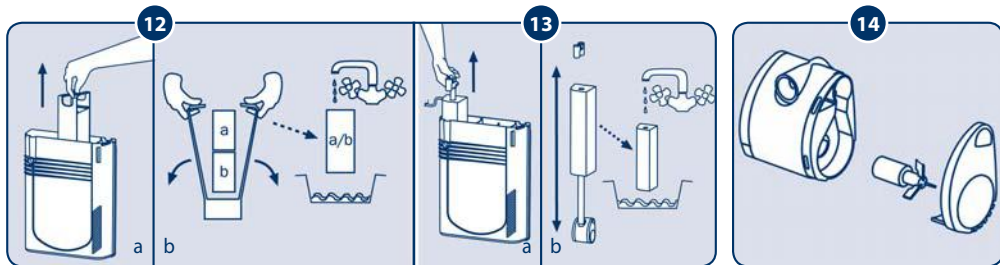
- A Limpiar el fondo, en caso necesario, utilizando el sifón para acuario BLU 9025/9027 a la venta con su proveedor habitual.
- B Adición de agua desmineralizada para sustituir la que se evapora. Recuerde que filtro interno debe estar siempre sumergido.
- C Sustitución de entre el 5 y el 10 % del agua por agua desmineralizada por lo menos una vez al mes.
- D Para conservar un óptimo espectro luminoso, sustituya la lámparas por lo menos manualmente.
Para sustituir el fluorescente (11):
 - quite las portezuelas y haga que deslice el plafón sobre el marco de modo que se pueda adherir a las lámparas;
 - ante todo desconecte el sistema de la red eléctrica;
 - desenrosque los dos cierres herméticos del porta-lámpara (11 a/b);
 - extraiga el fluorescente haciéndolo girar un cuarto de vuelta hasta que los dos contactos del tubo se alineen con la rendija del soporte (11 c);
 - Inserte el tubo nuevo de la misma forma, girando un cuarto de vuelta (notará un pequeño clic);
 - apriete con cuidado pero firmemente los dos cierres herméticos.
- E Limpiar el interior de la pecera con BLU 9031/9036/9038/9039, los cepillos magnéticos flotantes proyectados por Ferplast en base al espesor del vidrio de su acuario.

Mantenimiento del filtro BLUWAVE

Para el mantenimiento del filtro recomendamos:

- A** Enjuagar todas las esponjas de filtración mecánica por lo menos cada 2-3 semanas (12). Las esponjas son fácilmente adheribles haciendo que el plafón se deslice sobre el marco superior.
- B** Sustituir las esponjas del filtrado mecánico cada 6 meses por lo menos.
- C** El efecto de la esponja adsorbente se acaba a las 2-3 semanas; por ello le recomendamos reemplazarla, en caso de necesidad, por un recambio de esponja Ferplast, disponible en los establecimientos más importantes, o dejarla en el filtro para que haga una función mecánica. En cualquier caso, debe cambiarse cada 6 meses (13).
- D** Si los peces deben ser tratados con soluciones añadidas al agua para curar alguna enfermedad, debe sacarse la esponja adsorbente del filtro (para no reducir la eficacia del tratamiento). Una vez terminado el mismo, recomendamos poner una esponja nueva en el filtro.
- E** Mantener siempre limpias las rejillas del filtro.
- F** Comprobar el funcionamiento de la bomba al menos cada 6 meses y limpiarla cuando sea necesario de la siguiente manera:
- quitar las portezuelas y hacer deslizar el plafón sobre el marco de modo que se pueda adherir a la cámara de la bomba;
 - destornillar la tapa del filtro;
 - sacar la bomba, la esponja adsorbente y el tubo de retorno del filtro tirando hacia arriba (13).
 - separar la bomba del tubo de retorno, sacar la sección frontal y retirar el rotor (14).
 - eliminar todos los depósitos de cal e impurezas con el cepillo suave BLU 9037 (no utilizar detergentes o sustancias químicas);
 - volver a montar la unidad siguiendo estas instrucciones en sentido inverso.

IMPORTANTE: Los materiales biológicos no deben lavarse. Le sugerimos no sacarlos nunca del filtro para que mantengan activas sus propiedades bacterianas.

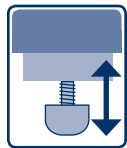


STAND

Planta resistente al agua

Se aconseja el uso de los soportes Ferplast, específicamente proyectados para sostener los acuarios DUBAI.

Estos soportes garantizan un apoyo sólido, liso y regular.



Pies regulables

Garantía

Ferplast garantiza este producto dentro de los límites de la presente cláusula y de las normas legales vigentes. La garantía sólo es válida por defectos de fabricación e incluye la sustitución o reparación gratuitas de la pieza. La garantía no es válida por daños y/o defectos causados por negligencia, uso indebido, accidentes, reparaciones incorrectas y por la falta del comprobante de compra. Los tubos fluorescentes, la reactividad (si está incluido), las esponjas y los materiales de filtrado no están cubiertos por la garantía. La instalación de recambios de otras marcas anula la garantía.



IMPORTANTE

«REAL DECRETO 208/2005, de 25 de febrero, sobre aparatos eléctricos y electrónicos y la gestión de sus residuos» (BOE, núm. 49, 26.02.2005). Dentro de la Unión Europea, el símbolo del cubo tachado con una cruz indica que el producto, al final de su ciclo de vida, debe ser entregado a los centros de recogida selectiva de los desechos eléctricos y electrónicos y no se puede eliminar junto con los desechos sólidos domésticos.

Para asegurar una eliminación correcta del producto, le invitamos a eliminarlo en conformidad con las leyes vigentes en el país donde el mismo se utiliza.





IT

EN

FR

D

NL

ES

SK

CS

HU

SV

DA

RU

PL

Skontrolujte všetky časti, či sú nepoškodené (svietidlá, ohrievače, sklo a umelé časti). Firma Ferplast používa silné, bezpečné balenie. Všetky akváriá sú skontrolované individuálne. Odporúčame tiež skontrolovať či sa nevyskytlo náhodné poškodenie počas prepravy, uskladnenia alebo predaja, ktorý mohol pôsobiť na jeho vodotesnosť a bezpečné používanie.

DUBAI: objavte všetky jeho kvality

1 Lampy

2 Časovač

Časovač na nastavenie zapnutia a vypnutia svetla:

- Nastavte šípku na požadovaný čas otočením kolieska časovača
- Nastavte čas zapnutia svetiel posunutím kolíkov smerom von
- Nastavte spínač časovača do jednej z nasledovných polôh:



T = svetlá ovládané časovačom



OFF = svetlá stále vypnuté



ON = svetlá stále zapnuté

Poznámka: Pamätajte na to, že časovač treba opätovne nastaviť vždy po výpadku elektrického prúdu.

3 Kľúč

Umožňuje upevniť osvetlenie na rám.

4 Poklopy

Otvárateľné a úplne snímateľné robustné poklopy.

5 Uchytky

6 Vnútrotný integrovaný filtračný systém

BLUWAVE, vybavený:

A- dvojité prívod vody

B- BLUCLIMA ohrievač

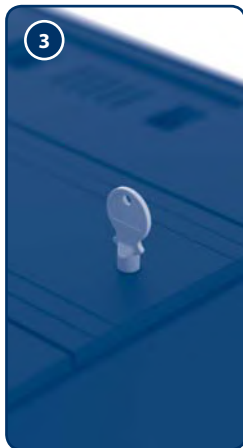
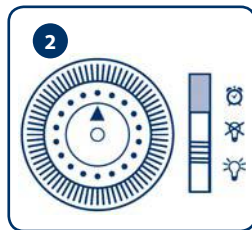
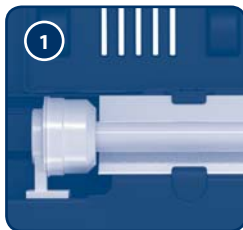
(ak chcete regulovať teplotu, nastavte volič na vrchnej časti ohrievača na požadovanú teplotu).

F- BLUPOWER pumpa.

G- Nastaviteľná cirkulačná tryska.

BLUWAVE filter zabezpečuje 3 filtračné stupne:

- **Mechanická filtrácia (C);**
- **Biologická filtrácia (D);**
- **Absorpčná filtrácia (E).**

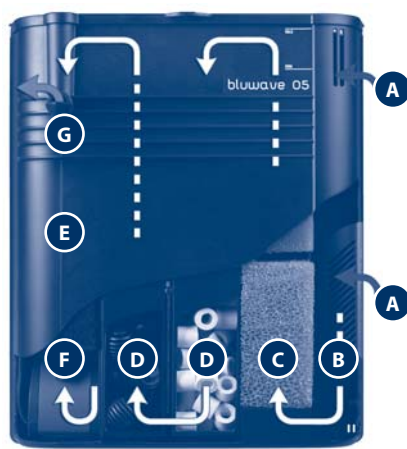


5

Dajú sa ľahko odstrániť na montáž prívodových a vratných trubíc externého (BLUEXTREME optional).



6



Úvodné upozornenia

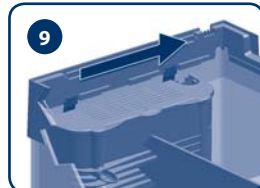
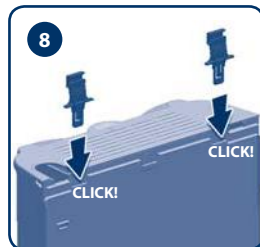
- Uistite sa, či sa napätie uvedené na zariadení zhoduje s napätím vo vašom domácom elektrickom rozvode.
- Akvárium je určený len na vnútorné používanie.
- Pred zapnutím sa presveďte či váš elektrický obvod je chránený automatickým bezpečnostným ističom (alebo samostatnou poisťkou), ktorej operačný prúd nepresahuje 30 mA.
- Nepripájajte akvárium k zdroju napájania, kým nebude správne dokončená inštalácia, vrátane naplnenia vodou.
- Pred vykonaním údržby vždy odpojte zariadenie od zdroja elektrickej energie.
- Pamätajte, že ochrana osvetlenia pred vodou a prachom je zaručená len vtedy, ak sú žiarivky správne vložené do objímok a silne pritiahnuté.
- Hadice a osvetlenie sa nikdy nesmú ponoriť.
- Napájacia šnúra je kábel typu Y, takže pri jej poškodení ju musí vymieňať kvalifikovaná osoba.
- Všetky špecializované postupy údržby musí vykonávať kvalifikovaný elektrikár.
'Za špecializované postupy údržby sa považujú všetky práce, ktoré sú uvedené v odseku 'Údržba akvária DUBAI' a 'Údržba vnútorného filtra BLUWAVE'.
- Nikdy nevyberajte ohrievač z vody v čase, keď je zapojený do siete. Pred vybratím ohrievač najprv odpojte a nechajte ho schladieť vo svojom kryte najmenej 5 minút.
- Skontrolujte, či nie sú zablokované prírodné mriežky filtra.
- Vždy udržiajte vodnú hladinu nad minimálnou a pod maximálnou úroveň. -Tieto úrovne sú vyznačené na prednej strane filtra BLUWAVE. Nezabudnite, že hladina vody by mala byť vždy medzi MIN a MAX úrovňami, ktoré sú vyznačené na prednej strane filtra BLUWAVE a vždy vo vzdialenosti 1.5 cm od lampy.

DÔLEŽITÉ

- **OSVETLENIE SA NIKDY NESMIE PONORIŤ;**
- **Nelejte tekutinu do osvetlenia, pretože obsahuje elektrické súčasti;**
- **Nepoškodzujte silikónové tesnenie nožičkami, kliešťami, kefkami alebo škrabkami;**
- **Za účelom čistenia skla nepoužívajte čistiace prostriedky, rozpúšťadlá alebo iné chemické výrobky (odhrdzovače, prípravky na báze amoniaku, atď.) ktoré môžu poškodiť silikónové tesnenie, alebo spôsobiť oddelenie tesnenia od skla (po určitom čase);**
- **Pri inštalácii pozadia nepoužívajte lepidlá alebo lepiace pásky v blízkosti silikónového tesnenia;**
- **Pri inštalácii akvária by ste vždy mali použiť vodováhu aby ste zaistili dokonale vodorovnú polohu pre Vaše akvárium v oboch smeroch (dĺžka, šírka) a zároveň tým zabránili poškodeniu silikónu alebo rozbitiu skla.**

Umiestnenie akvária DUBAI

- Akvárium by sa malo umiestniť na pevný a vodorovný základ s hladkým povrchom
- Umiestnite akvárium na chránené miesto, ktoré nie je vystavené priamemu slnečnému svetlu (ktoré by mohlo spôsobiť prehriatie a bujnenie rias), mimo zdrojov tepla (napr. radiátor), studeného svetla a prívaniu.
- Umiestnite akvárium mimo elektrických zariadení, ktoré by sa mohli navlhčiť vodou.
- Zapojte zástrčky do elektrickej siete a nechajte na kábli pod elektrickou zásuvkou slučku, aby ste zabránili stekaniu kvapiek vody po kábli do napájania (7).



Nastavenie akvária DUBAI

- 1 Upevnite dvojité háky na BLUWAVE filter (8).
- 2 Umiestnite interný BLUWAVE filter do nádrže v požadovanej polohe (na bok alebo na zadnú časť) posúvaním pozdĺž špeciálnych vedení na ráme (9).
- 3 umiestnite osvetlenie na nádrž a pripevnite ho pomocou špeciálneho kľúča alebo skrutkovača (10).
- 4 Skontrolujte, či sú krúžkové matice na osvetlení zatiahnuté.



IT

EN

FR

D

NL

ES

SK

CS

HU

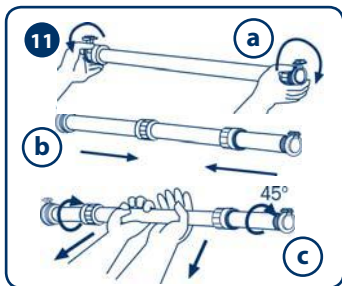
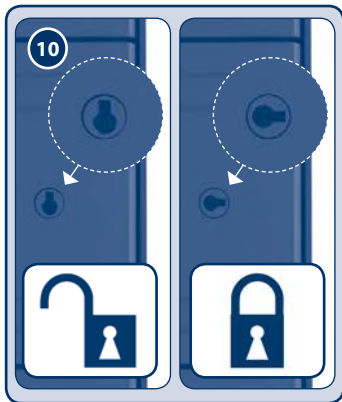
SV

DA

RU

PL

- 5 Ozdobte si akvárium podľa vášho želania (váš miestny predajca vám určite pomôže a poradí).
- 6 Nastavte požadovanú teplotu ohrievača podľa typu rýb a rastlín v akváriu (napr. pre sladkovodné tropické ryby je priemerná teplota približne 25-26° C).
- 7 **Vložte BLUSTART (bakteriálny aktivátor) do prvej priehradky BLUWAVE filtra:** 1 kapsula do BLUWAVE 5 (DUBAI 80-100-30 CORNER) a 2 kapsule do BLUWAVE 07 (DUBAI 120).
- 8 Nastavte požadovaný interval osvetlenia pomocou časovača a až teraz by ste mali pripojiť zástrčku k zdroju el. napájania a skontrolovať, či celé vybavenie funguje správne. Ak sa vyskytnú problémy, kontaktujte svojho predajcu.
- 9 Akvárium odporúčame osvetľovať 8 hodín denne: ak zistíte, že v akváriu bujnerejú riasy, obmedzte osvetľovanie na 7 hodín, ak rastliny rastú príliš pomaly, zvýšte čas osvetľovania na 9-10 hodín.
- 10 Ak chcete mať v akváriu živé rastliny, odporúčame na dno akvária nasypať 1 cm vrstvu hnojeneho štrku a zasypať ho 2 cm vrstvou štrku alebo drti. Akvárium naplňte vodou. Nalejte ju na tanierik na dne akvária, čím zabránite rozvirovaniu, premiešaniu a neželanému pohybu materiálu. Vo všeobecnosti je vhodné zmiešať vodu z vodovodu s **50% destilovanej vody** pre akvária; avšak, toto percento sa môže líšiť v závislosti od chemického zloženia Vašej vody z vodovodu (nechajte si poradiť správne množstvo destilovanej vody od vášho predajcu).
- 11 Je veľmi dôležité počkať kým filter dozrie, aby ste poskytli rybám dostatočnú ochranu a starostlivosť. Prvé ryby by ste mali dať do akvária 10-12 dní po použití aktivujúcich tabliet filtra BLUSTART. Ešte predtým skontrolujte hodnoty a úroveň chemikálií vo vode pomocou špeciálnych testov MULTISTICK TESTER od spoločnosti Ferplast. Váš miestny predajca vám môže poradiť, aká je najvhodnejšia teplota vody, jej tvrdosť atď., podľa typu rýb a rastlín, ktoré ste sa rozhodli vo svojom DUBAI akváriu. Odporúčame vám robiť tieto testy pravidelne.
- 12 Počas obdobia dozrievania filtra, pridajte každý deň malé množstvo suchého krmiva: je to prospešné pre vytvorenie bakteriálnej flóry.
- 13 **Keď budete dávať do akvária ryby, vložte do prvej priehradky filtra zostávajúce aktivujúce tablety filtra BLUSTART.**
- 14 **Odporúčame vám nedávať do akvária naraz príliš mnoho rýb, ale postupne zvyšovať populáciu na maximum.**
- 15 Váš miestny predajca vám pomôže pri výbere rýb do vášho DUBAI akvária, pri množstve, kvalite a frekvencii kŕmenia rýb.



Údržba akvária DUBAI

Okrem denných dávok krmiva, pravidelnej kontroly teploty a úrovni chemikálií vám odporúčame vykonávať v rámci údržby tieto hlavné činnosti:

- A** Vyplochujte dno podľa potreby pomocou špeciálneho vysávača BLU 9025/9027 od spoločnosti Ferplast, ktorý si môžete zakúpiť od vášho miestneho predajcu.
- B** Pridajte demineralizovanú vodu, aby ste nahradili stratu spôsobenú vyparovaním. Nezabudnite, že interný filter musí byť stále ponorený.
- C** Aspoň raz za mesiac vymeňte 5-10% vody za demineralizovanú vodu.
- D** Aspoň raz za rok vymeňte fluorescenčné trubice, aby ste zachovali optimálne svetelné spektrum (**11**):
 - uvoľnite háky posúvajte osvetlenie kým nedosiahnete na hadice;
 - vytiahnite elektrický kábel zo zástrčky;
 - odskrutkujte dve vodotesné krúžkové matice na svietidle (**11 a/b**);
 - pokiaľ nie sú oba kolíky zároveň s drážkou v objímke žiarovky, vyberte trubicu pootočením o 45 stupňov (**11 c**);
 - vložte novú trubicu rovnakým spôsobom, pootočením o 45 stupňov (budete počuť tiché kliknutie);
 - opatrne zatiahnite krúžkové matice.
- E** Očistite vnútrošok akvária plávajúcimi magnetickými kefkami navrhnutými spoločnosťou Ferplast (BLU 9031/9036/9038/9039).

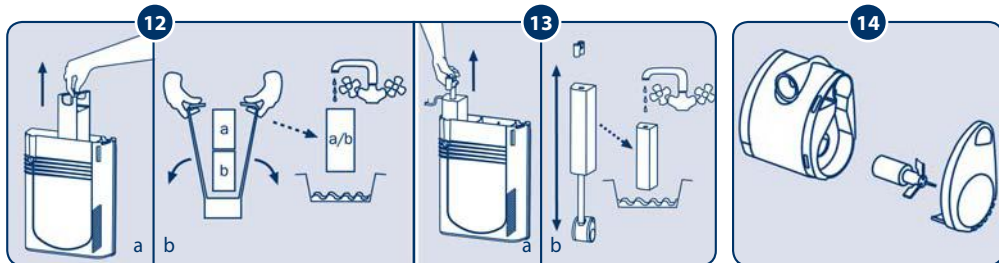
Údržba filtra BLUWAVE

V rámci údržby odporúčame tieto hlavné činnosti:

- A** Minimálne každé 2-3 týždne opláchnite všetky špongie mechanického filtrovania (12) posunutím osvetlenia sa ľahko dostanete k špongiám.
- B** Špongie mechanického filtrovania vymieňajte minimálne každých 6 mesiacov.
- C** Absorbčná špongia sa opotrebuje v priebehu 2-3 týždňov. Preto vám odporúčame, aby ste ju v prípade potreby vymenili za náhradnú špongiu od spoločnosti Ferplast, ktorú si môžete zakúpiť u svojho predajcu. Prípadne ju môžete ponechať vo filtri, aby plnila mechanickú funkciu. V oboch prípadoch ju musíte vymeniť aspoň každých 6 mesiacov (13).
- D** Počas liečby rýb roztokom, ktorý sa pridáva do vody proti chorobám, musíte absorpčnú špongiu z filtra vybrať (aby neznižovala priaznivé účinky liečby). Po ukončení liečby vám odporúčame vložiť do filtra novú špongiu.
- E** Mriežky prítoku vody udržiavajte v čistote.
- F** Minimálne každých 6 mesiacov skontrolujte pumpu filtra a ak je to potrebné, vyčistite ju nasledovným spôsobom:
- k dosiahnutiu priehradky pre pumpu odstráňte háky a posuňte osvetlenie;
 - odskrutkujte vrchnú časť filtra;
 - vyberte pumpu, absorpčnú špongiu a spätnú trubicu z filtra tak, že ju potiahnete smerom hore (13);
 - vyberte pumpu zo spätnej trubice, vyberte prednú časť a vyberte rotor (14).
 - pomocou jemnej kefy BLU 9037 odstráňte všetky nánosy vodného kameňa alebo nečistôt (nikdy nepoužívajte čistiace prostriedky ani chemické prípravky);
 - poskladajte diely podľa týchto pokynov v opačnom poradí.

Dôležité:

Biologické materiály by sa nemali umývať. Odporúčame vám preto, aby ste ich nikdy nevyberali z filtra, aby si uchovali svoje aktívne bakteriálne vlastnosti.

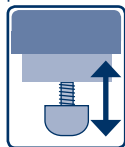


STAND

**Vodotesné
veko**



Odporúčame používať stojany od firmy Ferplast, obzvlášť sú skonštruované pod DUBAI akváriá. Zaisťujú spoľahlivý, hladký, rovný povrch.



nastaviteľný

Záruka

Spoločnosť Ferplast poskytuje na DUBAI akvárium a jeho príslušenstvo záruku v rozsahu tohto článku a súčasných platných právnych predpisov. Záruka sa vzťahuje len na chyby výrobcu, ktoré boli spôsobené pri výrobe a zahŕňa opravu alebo výmenu výrobku. Záruka sa nevzťahuje na poškodenie alebo chyby spôsobené nedbanlivosťou, opotrebovaním, nesprávnym zaobchádzaním, nehodami, neoprávneným zasahovaním, nesprávnymi opravami a v prípade, že kúpa nie je doložená dokladom o kúpe. Záruka sa nevzťahuje na fluorescenčné trubice, špongie a filtračné materiály.



DÔLEŽITÉ

Preškrtnutý symbol nádoby na odpad v Európskej únii znamená, že výrobok sa po skončení životnosti musí zaslať do zvláštnej zberne pre elektrický a elektronický odpad a nemôže sa likvidovať spolu s tuhým domovým odpadom.

V záujme zabezpečenia správnej likvidácie produktu likvidujte tento produkt v súlade s ustanovením zákona krajiny, v ktorej sa produkt nachádza.





IT

EN

FR

D

NL

ES

SK

CS

HU

SV

DA

RU

PL

Zkontrolujte všechny části, zda jsou nepoškozené (svítidla, ohřivače, sklo a umělé části). Firma Ferplast používá silné, bezpečné balení. Všechny akvária jsou zkontrolovány individuálně. Doporučujeme též zkontrolovat zda se nevyskytlo náhodné poškození během přepravy, uskladnění anebo prodeje, které mohlo působit na jeho vodotěsnost a bezpečné používání.

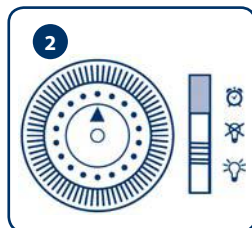
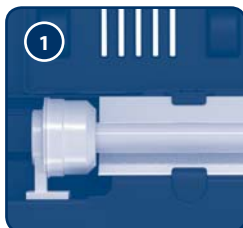
DUBAI: objevte všechny jeho kvality

1 Lampy

2 Časovač

Časovač pro nastavení zapnutí a vypnutí světla:

- Nastavte šipku na požadovaný čas otočením kolečka časovače
- Nastavte čas zapnutí světel posunutím kolíků směrem ven
- Nastavte časovač do jedné z následujících poloh:



T = světla ovládané časovačem.



OFF = světla stále vypnuté.



ON = světla stále zapnuté.

Poznámka: Pamatujte na to, že časovač je třeba po výpadku proudu vždy znovu nastavit.

3 Klíč

Umožňuje upevnit osvětlení na rám.

4 Víko se dá otevřít z obou stran nebo úplně odstranit.

5 Uchycení – bez zástrčky.

6 Vnitřní integrovaný filtrační systém BLUWAVE, vybavený:

A- dvojitý přívod vody.

B- BLUCLIMA ohřivač

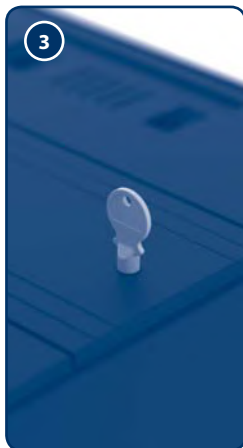
(když chcete regulovat teplotu, nastavte regulaci na vrchní části ohřivače na požadovanou teplotu).

F- BLUPOWER pumpa.

G- nastavitelná oběhová tryska.

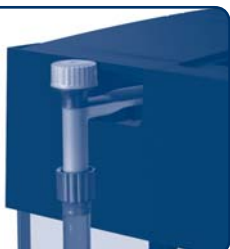
BLUWAVE filtr zabezpečuje 3 filtrační stupně:

- **Mechanická filtrace (C);**
- **Biologická filtrace (D);**
- **Absorpční filtrace (E).**

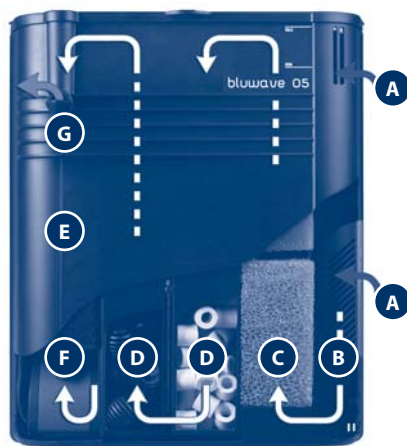


5

Lze je snadno odstranit při montáži přívodních a zpětných trubic externího (BLUEXTREME optional)



6



Předběžné upozornění

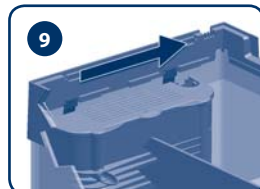
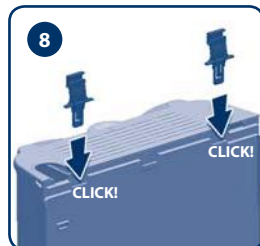
- Ujistěte se, zda se napětí uvedené na zařízení shoduje s napětím ve vašem domácím elektrickém rozvodu.
- Akvárium je určené jen na používání ve vnitřních prostorách.
- Před zapnutím se přesvědčete zda je váš elektrický obvod chráněn automatickým bezpečnostním jističem (anebo samostatnou pojistkou), u které operační proud nepřesahuje 30 mA.
- Nezapínejte akvárium ke zdroji napájení dokud nebude správně dokončená instalace , včetně naplnění akvária vodou.
- Před prováděním údržby vždy odpojte zařízení od zdroje elektrické energie.
- Pamatujte, že ochrana osvětlení před vodou a prachem je zaručena jen když jsou zářivky správně vložené do objímek a silně dotáhnuté.
- Hadice a osvětlení se nikdy nesmí ponořit do vody.
- Napájecí šňůra je kabel typu Y, takže při jeho poškození musí ho vyměnit kvalifikovaná osoba.
- Všechny specializované postupy údržby musí vykonávat kvalifikovaný elektrikář.
- 'Za specializované postupy údržby se považují všechny práce, které jsou uvedené v úseku 'Údržba akvária DUBAI ' a 'Údržba vnitřního filtru BLUWAVE '.
- Nikdy nevyndavujte ohřivač z vody v čase, kdy je zapojený do elektrické sítě. Před vyndáním ohřivač nejprve odpojte a nechte ho zchladit v krytu nejméně 5 minut.
- Zkontrolujte, či nejsou zablokované přívodní mřížky filtru.
- Vždy udržujte vodní hladinu nad minimální a pod maximální úroveň. Tyto úrovně jsou vyznačené na přední straně filtru BLUWAVE. Nezapomeňte, že hladina vody by měla být vždy mezi MIN a MAX úrovněmi, které jsou vyznačené na přední straně filtru BLUWAVE a vždy ve vzdálenosti 1.5 cm od lampy.

DŮLEŽITÉ

- **OSVĚTLENÍ SE NIKDY NESMÍ PONOŘIT;**
- **Nelejte tekutinu do osvětlení, protože obsahuje elektrické součásti;**
- **nepoškozujte silikonové těsnění nůžkami, kleštěmi, kartáčkem nebo škrabkou**
- **za účelem čištění skla nepoužívejte čisticí prostředky, rozpouštědla či jiné chemické výrobky (odrezavače, přípravky na bázi amoniaku, atd.), které mohou poškodit silikonové těsnění nebo způsobit oddělení těsnění od skla (po určitém čase)**
- **při instalaci pozadí nepoužívejte lepidla nebo lepicí pásy v blízkosti silikonového těsnění**
- **Při instalaci akvária by jste vždy měli použít vodováhu, aby jste zajistili dokonale vodorovnou polohu pro Vaše akvárium v obou směrech (délka, šířka) a zároveň tím zabránili poškození silikonu nebo rozbítí skla.**

Umístění akvária DUBAI

- Akvárium by se mělo umístit na pevný a vodorovný základ s hladkým povrchem.
- Umístěte akvárium na chráněné místo, které není vystavené přímému slunečnímu světlu (které by mohlo způsobit přehřátí a bujný růst řas), mimo zdroje tepla (např. radiátor), studeného světla a průvanu.
- Umístěte akvárium mimo elektrické zařízení, které by se mohli navlhčit vodou.
- Zapojte zástrčky do elektrické sítě a nechte na kabelu pod elektrickou zásuvkou smyčku, abyste zabránili stékání kapek vody po kabelu do napájení (7)

**Nastavení akvária DUBAI**

- 1 Upevněte dvojité háky na BLUWAVE filtr (8).
- 2 Umístěte interní BLUWAVE filtr do nádrže v požadované poloze (na bok nebo na zadní část) posouváním po lištách na rámu (9).
- 3 Umístěte osvětlení nad akvárium a připevněte pomocí speciálního klíče (10).
- 4 Zkontrolujte, zda jsou kroužkové matice na osvětlení zatáhnuté.



IT

EN

FR

D

NL

ES

SK

CS

HU

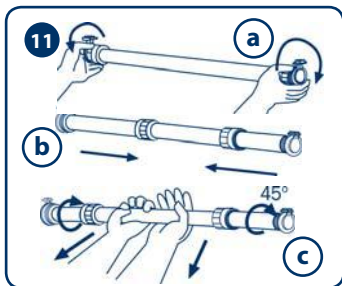
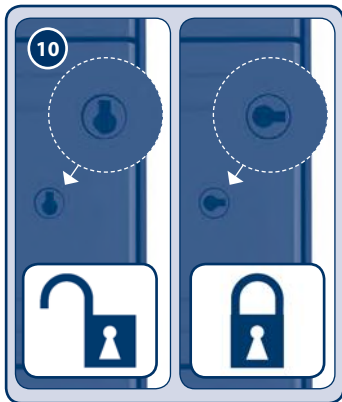
SV

DA

RU

PL

- Ozdobte si akvárium podle vašeho přání (váš místní prodejce vám určitě pomůže a poradí).
- Nastavte požadovanou teplotu topítka podle typu ryb a rostlin v akváriu (např. pro sladkovodní tropické ryby je průměrná teplota přibližně 25-26°C).
- Vložte BLUSTART (bakteriální aktivátor) do první přihrádky BLUWAVE filtru:** tzv. 1 pouzdro v BLUWAVE 5 je pro (DUBAI 80-100-30 CORNER) a obě pouzdra v BLUWAVE 07 jsou pro (DUBAI 120).
- Nastavte požadovaný interval osvětlení pomocí časovače a až teprve teď byste měli připojit zástrčku ke zdroji elektrického napájení a zkontrolovat, zda celé vybavení funguje správně. Pokud se vyskytnou problémy, kontaktujte svého prodejce.
- Akvárium doporučujeme osvětlovat 8 hodin denně: když zjistíte, že v akváriu bují řasy, omezte osvětlení na 7 hodin, když rostliny rostou příliš pomalu, zvyšte čas osvětlování na 9-10 hodin.
- Pokud chcete mít v akváriu živé rostliny, doporučujeme na dno akvária nasypat 1 cm vrstvu hnojeného šterku a zasypat ho 2 cm vrstvou šterku anebo drti. Akvárium naplňte vodou. Nalejte ji na talířek na dně akvária, čím zabráníte rozvíření, promíchávání a nechtěnému pohybu materiálu. Všeobecně je vhodné smíchat vodu z vodovodu s **50% destilované vody** pro akvária; toto procento se však může lišit v závislosti na chemickém složení Vaší vody z vodovodu (nechte si poradit od Vašeho prodejce, jaké množství destilované vody použít).
- Je velmi důležité počkat než filtr dozraje, abyste poskytli rybám dostatečnou ochranu a starostlivost. **První ryby byste měli dát do akvária 10-12 dní po použití aktivujících tablet BLUSTART.** Ještě předtím zkontrolujte hodnoty vody a chemikálií pomocí speciálních testovacích papírků MULTISTICK TESTER od společnosti Ferplast. Váš místní prodejce vám může poradit, jaká je nevhodnější teplota vody, její tvrdost atd. „podle typu ryb a rostlin, které jste se rozhodli chovat a pěstovat ve svém DUBAI akváriu. Doporučujeme vám dělat tyto testy pravidelně.
- Během období dozrávání filtru, přidejte každý den malé množství suchého krmiva: je to prospěšné pro vytvoření bakteriální flóry.
- V době kdy budete davit do akvária ryby, vložte do první přihrádky filtru aktivující tablety filtru BLUSTART.**
- Doporučujeme vám nedávat do akvária najednou příliš mnoho ryb, ale postupně zvyšovat populaci na maximum.**
- Váš místní prodejce vám pomůže při výběru ryb do vašeho DUBAI akvária - optimální počet ryb, čím krmit a v jaké frekvenci.



Údržba akvária DUBAI

Kromě každodenního krmení ryb, pravidelné kontroly teploty a kvality vody vám doporučujeme dělat v rámci údržby tyto hlavní činnosti:

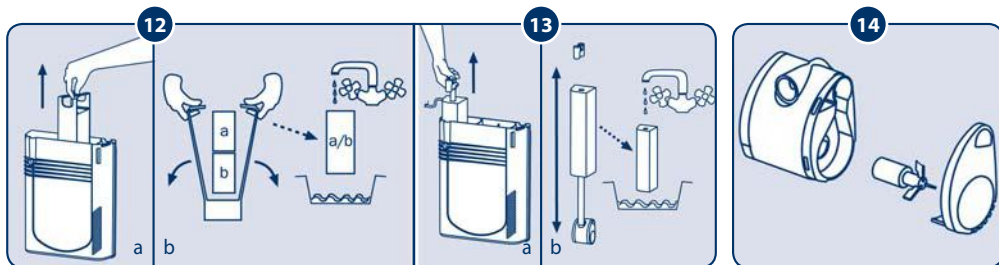
- Odkalujte dno dle potřeby pomocí speciálního odkalovače BLU 9025/9027 od společnosti Ferplast, který si můžete zakoupit od vašeho místního prodejce.
- Přidejte odchlorovanou vodu, abyste nahradili ztrátu způsobenou odpařováním. Nezapomeňte, že vnitřní filtr musí být neustále ponořený.
- Aslepoň jednou za měsíc vyměňte 5-10% vody.
- Alepoň jednou za rok vyměňte fluorescenční zářivkové trubice, abyste zachovali optimální světelné spektrum (11):
 - Uvolněte háky, posouvejte osvětlení než nedosáhnete na hadice.
 - Vytáhněte elektrický kabel ze zásuvky.
 - Vyšroubujte dvě vodotěsné kroužkové matice na světle (11 a/b);
 - vyndejte zářivkovou trubici pootočením o 45 stupňů (11 c);
 - vložte novou trubici stejným způsobem - pootočením o 45 stupňů (uslyšíte tiché cvaknutí);
 - opatrně zašroubujte kroužkové matice.
- Očistěte vnitřek akvária plovoucími magnety, které jsou navrženy společností Ferplast (BLU 9031/9036/9038/9039).

Údržba filtru BLUWAVE

V rámci údržby doporučujeme tyto hlavní činnosti:

- A** Minimálně každé 2-3 týdny propláchněte všechny molitany mechanického filtrování v odkalené vodě (12) posunutím osvětlení se lechce dostanete k filtru.
- B** Molitany mechanického filtrace obměňujte minimálně jednou za 6 měsíců.
- C** Absorbční molitan se opotřebovává v průběhu 2 – 3 týdnů. Proto vám doporučujeme, abyste je v případě nutnosti vyměnili za nový molitan od společnosti Ferplast, ten si můžete zakoupit u svého místního prodejce. Případně ji můžete ponechat ve filtru, aby plnil mechanickou funkci. V obou případech byste je měli vyměnit minimálně jednou za 6 měsíců (13).
- D** Během léčby ryb roztokem, který se přidává do vody proti nemocem, musíte absorbční molitan z filtru vyndat (aby nesnižoval účinky léčiva). Po ukončení léčby vám doporučujeme vložit do filtru nový molitan.
- E** Mřížky průtoku vody udržujte v čistotě.
- F** Minimálně každých 6 měsíců zkontrolujte pumpu filtru a když je to potřebné, vyčistěte ji následujícím způsobem:
- pro přístup k filtru, musíte odstranit háky a posunout osvětlení;
 - odkryté vrchní část filtru;
 - vyndejte pumpu, absorbční molitan a zpětnou trubici z filtru tak, že ji povytáhnete směrem nahoru (13);
 - vyndejte pumpu ze zpětné trubice, vyndejte přední část a vyndejte rotor (14).
 - pomocí jemného kartáče BLU 9037 odstraňte všechny nánosy vodního kamene anebo nečistot (nikdy nepoužívejte čisticí prostředky ani chemické přípravky);
 - poskládejte díly podle těchto pokynů v opačném pořadí.

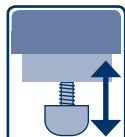
Důležité. Biologické materiály by se neměli čistit. Doporučujeme vám proto, abyste je nikdy nevyndávali z filtru, aby si zachovali svoje aktivní bakteriální vlastnosti.



STAND

Doporučujeme používat stoly od firmy Ferplast, která jsou speciálně zkonstruované pod DUBAI akvária. Zajišťují spolehlivý, hladký, rovný povrch.

Vodotěsné víko



nastavitelný

Záruka

Společnost Ferplast poskytuje na DUBAI akvárium a jeho příslušenství záruku v rozsahu tohoto článku a současných platných právních předpisů. Záruka se vztahuje jen na chyby výrobku, které byly způsobené při výrobě a zahrnuje opravu anebo výměnu výrobku. Záruka sa nevztahuje na poškození anebo chyby způsobené nedbalostí, opotřebením, nesprávným zacházením, nehodami, neoprávněným zasahováním, nesprávnými opravami a v případě, že koupě není doložená dokladem o zakoupení. Záruka sa nevztahuje na zářivky, molitany a filtrační materiály.



DŮLEŽITÉ

Přeškrtnutý symbol nádoby na odpad v Evropské unii znamená, že výrobek se po skončení životnosti musí odložit do zvláštní sběrně na elektrický a elektronický odpad a nemůže se se likvidovat spolu s tuhým domovním odpadem.

V zájmu zabezpečení správné likvidace produktu likvidujte tento product v souladu s ustanovením zákony země, ve které se product nachází.





IT

EN

FR

D

NL

ES

SK

CS

HU

SV

DA

RU

PL

Ellenőrizzenek le minden alkatrészt, hogy nincsenek-e megsérülve /fénycsövek, melegítők, üveg és műanyag alkatrészek/. A Ferplast cég erős, biztonságos csomagolást használ. Minden akvárium egyenként ellenőrizve van. Kérjük ellenőrizzék azt is, hogy nem történt-e károsodás a szállítás, raktározás és értékesítés folyamán, ami megakadályozhatja az akvárium biztonságos üzemeltetését és vízszigetelését.

DUBAI: FEDEZZE FEL A MINOSÉGET

1 Lámpák

2 Időzítő

A lámpa bekapcsolásának és kikapcsolásának beállítására szolgáló időzítő:

- a Állítsa a nyilat a kívánt időre az időzítő kerekének elfordításával
- b Állítsa be a lámpák bekapcsolásának idejét a szegek kifelé irányuló eltolásával
- c Állítsa az időzítő kapcsolóját a következő helyzetek egyikébe:

 **T** = időzítővel irányított lámpák.

 **OFF** = állandóan kikapcsolt lámpák.

 **ON** = állandóan bekapcsolt lámpák.

Megjegyzés: Emlékezzen arra, hogy az időzítőt az elektromos áram kiesését követően ismételten be kell állítani.

3 Kulcs

Lehetővé teszi a felső világítás rögzítését az akvárium keretéhez.

4 Felső ajtó

Felnyitható és levehető felső ajtó.

5 Rögzítő kapcsok

6 BLUWAVE belső szűrő, ellátva:

A- dupla vízbevezetés.

B- BLUCLIMA melegítő test

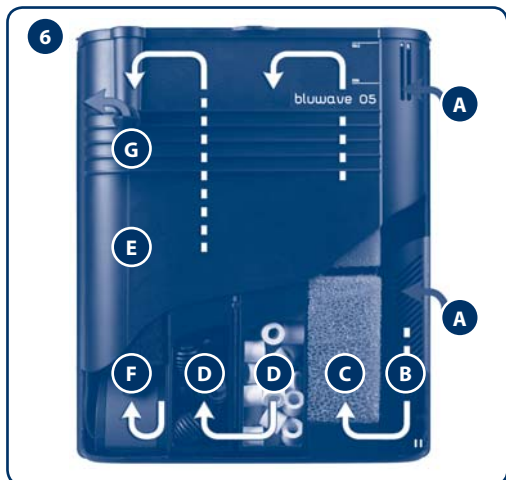
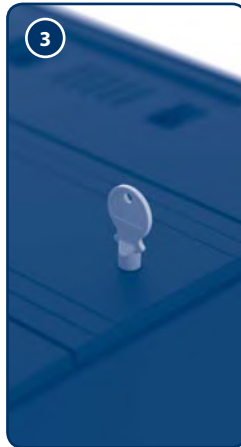
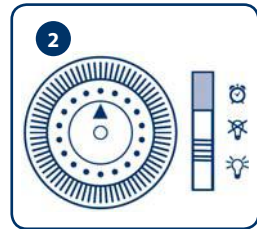
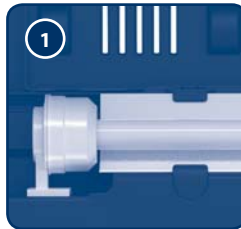
/ha be szeretné állítani a hőmérsékletet, állítsa a mutatót a kívánt hőmérsékletre./

F- BLUPOWER szivattyú.

G- Allítható keringési szívócső.

BLUWAVE szűrő 3 szűrési szintet biztosít:

- **Mechanikus szűrés (C);**
- **Biológiai filtrációval (D);**
- **Adszorpciós filter (E).**



5

Könnyen levehető a külső szivattyú bevezető és visszavezető csöveinek (BLUEXTREME optional)



ALLÍTHATÓ KERINGÉSI SZÍVÓCSŐ

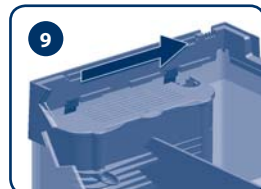
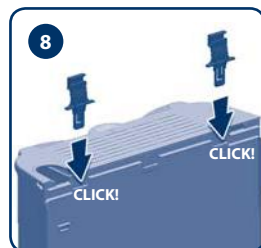
- Ellenőrizze, hogy a terméken feljegyzett feszültsége egyezzen meg a tápfeszültséggel.
- Az akvárium csak belső használatra jelölt.
- Győződjön meg arról, hogy a lakása maradékáram szaggatóval védett, amely 30 mA áramnál aktiválódik.
- Ne kapcsolja hozzá a terméket az elektromos hálózathoz, amíg nincsenek elvégezve az összes szerelések (beleértve az akvárium tartály feltöltését is).
- Karbantartás előtt kapcsolja le a berendezést az elektromos hálózatról.
- Gondoljon arra, hogy a víz és por elleni védelem csak akkor biztosított, amikor az égő hozzá van csatlolva és a hengeres anyacsavar teljesen be van húzva.
- A fénycsövek és az egész felső lámpa soha nem kerülhet víz alá; nem érintkezhet vízzel.
- A tápszínór Y típusú kábel, tehát meghibásodás esetén szakképzett személynek szabad azt kicserélnie.
- A karbantartás valamennyi specializált eljárását szakképzett villanyszerelőnek kell elvégeznie. A karbantartás specializált eljárásának minőségét minden olyan munka, amely a „DUBAI akvárium karbantartása” és „BLUWAVE szűrő karbantartása” című szakaszban és a belső szűrő utasításban található.
- A melegítőtestet soha ne vegye ki a vízből, amikor hozzá van csatlolva az energiaforráshoz. A burkolatból való kivétele előtt kapcsolja le és hagyja legalább 5 percig hűlni a saját tartójában.
- Győződjön meg arról, hogy a belső szűrő vezető vízbeáramlás nyílásai nincsenek eldugulva.
- A vízfelszint mindig a minimális szint fölött és a maximális szint alatt legyen. - A szint jelölés a BLUWAVE szűrő elején található és mindig 1.5 cm távolságra a lámpától.

FONTOS

- **A FELSŐ VILÁGÍTÁS SOHA NEM KERÜLHET VÍZ ALÁ;**
- **ne öntsön folyékony tisztítószer a világításra mivel elektromos elemekből áll össze;**
- **ne rongálják meg a szilikon övezetet ollóval, harapófogóval, kefével vagy kaparóval;**
- **az akvárium üvege tisztításánál ne használjon detergenset (mosópor), oldószereket, és más kémikus termékeket (maró anyagokat, ammónium-alapanyagú termékek), mivel ezek roncsolhatják a szilikont, így később leválhat az üvegről;**
- **a háttér üzembe helyezésénél, a rögzítésnél, a szilikon közelében, ne használjon ragasztókat, vagy ragasztó szalagot;**
- **Hogy biztos legyen abban, hogy az akvárium megfelelő lapos felületen van elhelyezve, mérje le vízmértékkel mindkét irányban (hosszúság és magasság). Ezzel megelőzhetjük az akvárium üveg megrongálódását, vagy a szilikon megkárosodását.**

AZ AKVÁRIUM ELHELYEZÉSE

- Az akváriumot stabil és egyenes alapra kellene helyezni, amelynek felülete sima és egyenes (lásd a tömeg táblázatot).
- Ajánljuk a Ferplast márkájú kiállítási szekrények használatát, amelyek speciálisan az Ön DUBAI akváriumának készültek.
- Helyezze el az akváriumot védett helyre, hogy ne legyen kitéve közvetlen napsugárzásnak (amely túlmelegedést, és a moszatok elszaporodását okozza), hőforrásoknak (pl. radiátorok), hideg levegőnek és húzatnak.
- Az akváriumot az elektromos berendezésektől távol helyezze el, hogy ne érje őket (7).



DUBAI AKVÁRIUM BEÁLLÍTÁSA

- 1 Rögzítse a kapcsokat a BLUWAVE szűrőhöz (8).
- 2 Helyezze el a belső BLUWAVE szűrőt az akvárium tetszőleges felére (oldal üveg vagy hátsófal) csúsztatva a speciális síneken, amiket a felső keret belső részén talál (9).
- 3 Helyezze el a felsővilágítást az akvárium tetején és rögzítse a speciális kulccsal vagy csavarhúzóval (10).
- 4 Ellenőrizze, hogy a körfoglatok a világításon be legyenek húzva.



IT

EN

FR

D

NL

ES

SK

CS

HU

SV

DA

RU

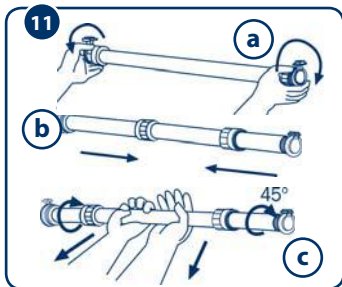
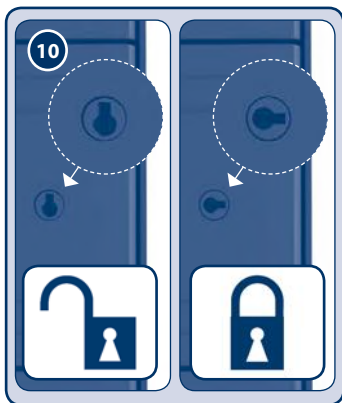
PL

- 5 Akváriumot rendezze be saját ízlése szerint (az eladója segítséget és tanácsot nyújthat).
- 6 Állítsa be a fűtőtest hőmérsékletét a kiválasztott halak és növények típusához viszonyítva (például a trópusi édesvízi akváriumokban 25-26 °C körüli hőmérséklet ajánlott).
- 7 **Tegyé a BLUSTART (aktív baktériumok) az első nyílásba a BLUWAVE szűrőn:** 1 tableta a BLUWAVE 5 (DUBAI 80-100-30 sarok) és 2 tableta a BLUWAVE 07 szűrőbe(DUBAI 120).
- 8 Állítsa be az időzítő segítségével a kívánt megvilágítási intervallumot és csak most csatolja a csatlakozót az elektromos tápforráshoz, ellenőrizze, hogy az egész felszerelés megfelelően működik-e. Ha problémák merülnek fel, lépjen kapcsolatba az eladójával.
- 9 Az akvárium ajánlott megvilágítási intervalluma 8 óra naponta: ha fokozott moszatképződés tünetei észlelhetők, csökkentse a megvilágítást 7 órára; ha a növényeknek a növekedéssel vannak nehézségei, növelje az intervallumot 9 - 10 órára.
- 10 Ha élő növényeket szeretne elhelyezni az akváriumban, ajánljuk, hogy az akvárium aljára szórjon 1 cm réteg termékeny homokot, és ezt szórja be 2 cm homok vagy zúzalékréteggel. Az akváriumot tölts fel vízzel. A vizet az akvárium aljára helyezett tányérkába öntse, amivel megakadályozza az anyagok nem kívánt felkavarását, keveredését és mozgását. Általában célszerű a vízvezetékéből származó vizet akváriumokba szánt **50%-os desztillált vízzel keverni**; azonban ez a százalék különbözhet az Ön vízvezetékéből származó víz vegyi összetételétől függően (kérjen tanácsot a desztillált víz megfelelő mennyiségével kapcsolatban eladójától).
- 11 Az akváriumot napi 8 órán keresztül ajánlatos megvilágítani: ha észreveszi, hogy az akváriumban elszaporodtak a moszatok, csökkentse a világitást napi 7 órára, ha a növények nagyon lassan nőnek, a megvilágítás idejét növelje 9-10 órára.
- 12 Halak beeresztése előtt az akváriumba szükséges 10-12 napot várni a Blustart tabletták beadagolása után, hogy a szűrő aktív legyen. Ajánljuk, hogy az akváriumba levő víz paramétereit Ferplast MULTISTICK TESTER tesztelő szerrel vizsgálja meg. Az eladója tanácsot ad ideális hőmérséklettel, keménységgel stb. kapcsolatban, halak és növények típusától függően, amelyeket kívánja a DUBAI akváriumban. Ajánlatos a paraméterek gyakori vizsgálata. Szűrő „bejárata” ideje alatt, minden nap tegyen be egy adag száraz ételt: ez lehetővé teszi a baktérium flóra képzését.
- 13 **A halak beengedésekor az akváriumba tegye be a szűrővel beadható maradék BLUSTART tablettát, hozzávaló használati utasítás szerint.**
- 14 **Azt javasoljuk, hogy az akváriumba egyszerre ne telepítsen sok halat, a maximális szaporulatot fokozatosan próbálja meg elérni.**
- 15 Az eladója késséggel segít az Ön DUBAI akváriumba megfelelő halfajták kiválasztásában, valamint a tápszer mennyisége és típusa, és az etetés gyakoriságában is.

A DUBAI AKVÁRIUM KARBANTARTÁSA

Az alapkarbantartáson kívül, amely a rendszeres tápszeradagolásból, a hőmérséklet és a víz kémiai összetételének rendszeres ellenőrzéséből áll, a karbantartáson belül a következő legfontosabb lépések megtételét ajánljuk:

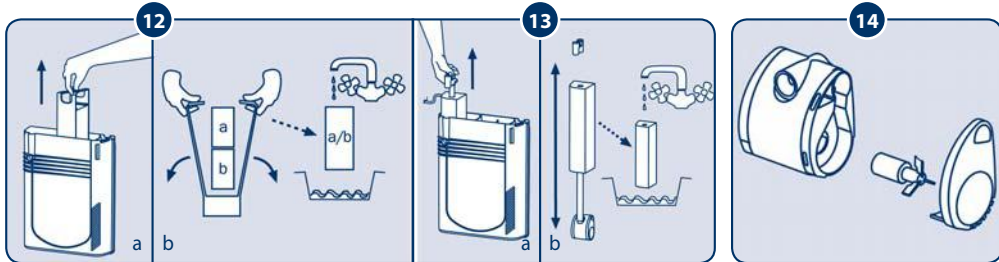
- A** Szükség esetén az akvárium alját tisztítsa ki a Ferplast speciális szívóberendezéssel BLU 9025/9027, amely a helyi eladójánál megtalálható.
- B** Demineralizált víz hozzáadással pótolja az időközbe elpárolgott vizet. Ügyeljen arra, hogy a belső szűrőnek mindig víz alatt kell lennie.
- C** A víz 5 - 10 % -át demineralizált vízre kell cserélni, legalább egyszer havonta.
- D** A fénycsővek cseréje legalább egyszer évente a fényspektrum optimális szintjének megőrzése érdekében.
Fénycső cseréje /11/:
- vegye le a felső ajtót és csúsztassa a felsővilágítást amíg hozzá nem fér a fénycsővekhez;
 - húzza ki a csatlakozót az elektromos hálózatból;
 - csavarozza le a vízszigetelt körfoglatokat /11 a/b/
 - távolítsa el a fénycsővet negyedfordulatokkal, míg a fénycső mindkét oldalán lévő szegek nem kerülnek párhuzamos helyzetbe a fénycső tartóján lévő horonnyal /11 c/
 - tegye be az új fénycsővet ugyanolyan módszerrel, negyedfordulatokkal elforgatva (kattanást kellene hallania)
 - óvatosan húzza be a körfoglatokat
- E** Tisztítsa meg az akvárium belsejét úszó mágneses kefével a Ferplast cég ajánlásával (BLU 9031/9036/9038/9039).



A BLUWAVE SZŰRŐ KARBANTARTÁSA

- A** Minimálisan minden 2 - 3 hetente öblítse ki a mechanikus szűrőrendszer minden szivacsát /12/; könnyen hozzáférhet a szivacsokhoz ha elcsúsztatja a felsővilágítást.
- B** A mechanikus szűrés szivacsait legalább 6 havonta cserélje ki.
- C** Az abszorpciós szivacs hatása 2-3 hét alatt elmúlik, ezért azt ajánljuk, hogy cserélje eredeti Ferplast pótszivacsra, amelyet üzletében megvásárolhat. Esetleg hagyja a szűrőben, hogy mechanikus funkciót töltsön be, és 2-3 hetente öblítse ki. Mindkét esetben legalább 6 hónaponként ki kell cserélni /13/.
- D** A halak betegségek elleni oldattal való gyógyításánál az abszorpciós szivacsot ki kell venni a szűrőből (hogy ezzel megakadályozzuk a kedvező hatás csökkenését). Ezen a korszak elteltével azt ajánljuk, hogy a szűrőbe új szivacsot tegyen. A vízfolyás rácsait tartsa tisztán.
- E** A vízfolyás rácsait tartsa tisztán.
- F** Minimálisan 6 havonta ellenőrizze a szűrő pumpáját, és ha szükséges tisztítsa meg a következő módon:
- távolítsa el az ajtót és csúsztassa el a felsővilágítást hogy hozzáférjen a szűrőtartályhoz;
 - kapcsolja le a pumpát és a melegítőtestet az elektromos hálózatról;
 - csavarozza le a szűrő felső részét;
 - vegye ki a pumpát, abszorpciós szivacsot és a szűrő visszafolyási csövet úgy, hogy felfelé húzza /13/
 - vegye ki a pumpát a csőből, vegye ki az elülső rést és vegye ki a rotort /14/.
 - a Ferplast cég BLU 9037 puha kefe segítségével távolítsa el a vízkövet, vagy egyéb szennyeződést (soha ne használjon tisztítószerket vagy vegyi anyagokat
 - Rakja össze a részeket a fenti utasításokkal ellenkező sorrendben.

FONTOS. Biológiai anyagokat nem kell mosni. Ezért azt javasoljuk, hogy soha ne vegye ki őket a szűrőből, hogy őrizzék meg az aktív bakteriális tulajdonságaikat.

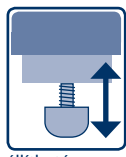


STAND

Vízálló fedél



A Ferplast cég a DUBAI akváriumokhoz gyártott állványokat ajánlja, amelyek biztosítják az akvárium biztonságos elhelyezését.



állítható

GARANCIA

A Ferplast cég a DUBAI akváriumokra a jelen cikk és az érvényes törvények szerint nyújt garanciát. A garancia csak a gyártási hibákra vonatkozik, és ingyenes javítást és cserét biztosít. A garancia nem vonatkozik a hanyag használat, elhasználódás, a helytelen használat, balesetek, a termékbe való nem engedélyezett beavatkozás, nem engedélyezett javítás által okozott károsodások vagy hibák esetén, illetve ha a vásárló nem tudja felmutatni a vásárlást igazoló pénztári bizonylatot. A garancia nem vonatkozik a fénycsövekre, indítóra (ha a csomagolás része), szivacsokra és a szűrő-anyagokra.



FONTOS

Az áthúzott szeméttároló az Európai Unió területén azt jelenti, hogy a termék élettartamának végeztével külön az elektromos és elektronikus hulladék gyűjtőtelepre kell szállítani, és nem szabad a szilárd háztartási szeméttel együtt megsemmisíteni.

A termék helyes likvidálásának biztosítása érdekében, ezt a terméket annak az országnak a szabályai szerint semmisítse meg amelyben a termék megtalálható.





IT

EN

FR

D

NL

ES

SK

CS

HU

SV

DA

RU

PL

Kontrollera alla delar så att de är oskadade (belysning, doppvärmare, glas och plastdelar, m.m). Ferplast använder sig av stark och säker paketering och kontrollerar alla akvarier ett och ett, men vi rekommenderar att även ni kontrollerar så att inga oförutsedda olyckor har inträffat under transport, lagring eller försäljning som kan påverka den vattentäta förseglingen en säker användning.

DUBAI: upptäck dess bra egenskaper

1 Lysrör

2 Timer

Timer för att tända och släcka ljuset:

- Ställ pilen till rätt tid genom att snurra på timerhjulet
- Ställ in tiden då lampan skall tändas genom att flytta de små stiften på timerhjulet mot utsidan
- Ställ in strömbrytaren för timern till någon av följande positioner:



T = lampor kontrolleras av timer.



OFF = lampor alltid av.



ON = lampor alltid på.

OBS! Kom ihåg att timern alltid måste ställas om efter ett strömavbrott.

3 Nyckel

För fastslåsning av armaturen.

4 Luckor

Öppningsbara och fullt avtagbara luckor.

5 Knäpp-av spännen

6 Integrerat innerfiltersystem BLUWAVE, utrustat med:

A- Tvåstegs vattenintag

B- BLUCLIMA doppvärmare

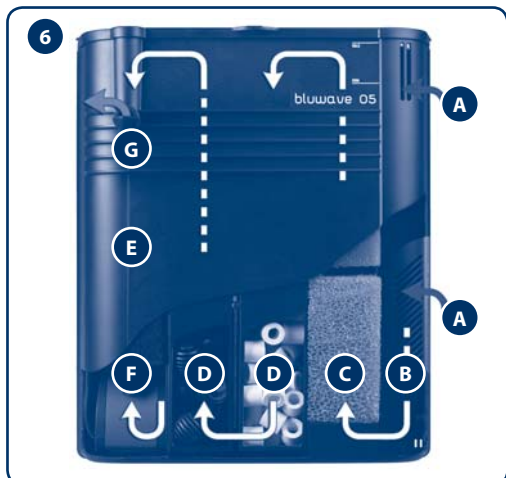
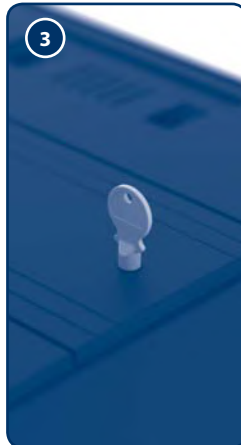
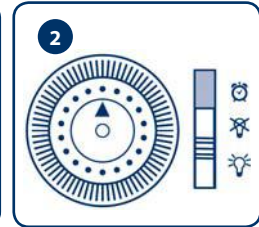
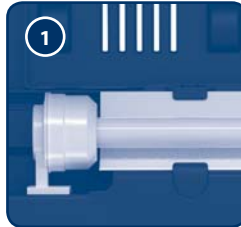
(för att justera den, ställ om väljaren på toppen av doppvärmaren till den önskade temperaturen)

F- BLUPOWER pump

G- Justerbart cirkulationsmunstycke

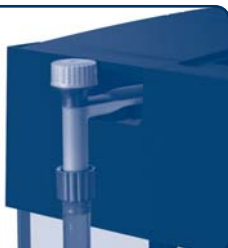
BLUWAVE filtret genomgår 3 filtrationssteg:

- **Mekanisk filtrering (C)**
- **Biologisk filtrering (D)**;
- **Adsorbent filtrering (E).**



5

Dessa kan enkelt avlägsnas för att passa intag och rör från en extern pump (BLUEXTREME optional)



Preliminära varningar

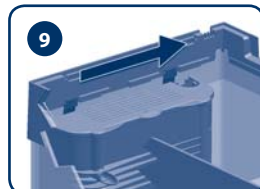
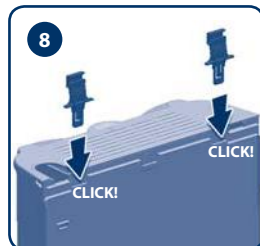
- Säkerställ att spänningen som visas på alla elektriska komponenter överrensstämmer med ditt hems strömtillförsel.
 - Akvariet är endast anpassat för inomhusbruk.
 - Innan du sätter på akvariet se till att ditt hem är skyddat med en jordfelsbrytare som bryter vid minst 30mA.
 - Tillför inte ström till akvariet innan installationsproceduren är korrekt genomförd, inklusive påfyllnad av vatten.
 - Koppla alltid ur all apparatur från elnätet innan något underhåll utförs.
 - Kom ihåg att lamporna endast garanteras vara täta för vatten och damm när de fluorescerande lamporna är rätt insatta och packningsringarna är ordentligt spända.
 - Lysrören och armaturen får ej nersänkas i vattnet.
 - Strömsladden har Y-type wiring, den måste därför bytas ut av en kvalificerad elektriker vid skada.
 - All specialunderhåll måste utföras av en auktoriserad elektriker
 - "Specialunderhåll" innefattar all typ av underhåll som inkluderas i paragrafen "Underhåll av DUBAIakvariet" och "Underhåll av BLUWAVEfiltret".
- Ta aldrig doppvärmaren ur vattnet när den är ansluten till elnätet. Innan doppvärmaren tas bort, koppla ur den och låt den svalna på plats i minst 5 minuter.
- Kontrollera att filtrets inloppsgaller inte är blockerat.
 - Se alltid till att vattennivån är över min.nivån och under max.nivån; båda är markerade på framsidan av BLUWAVEfiltret. Kom ihåg att vattennivån alltid skall vara mellan MIN och MAX nivån, båda visas på framsidan av BLUWAVEfiltret och alltid 1,5cm ifrån lampan.

VIKTIGT

- **ARMATUREN FÅR EJ NEDSÄNKAS I VATTNET;**
- **Vätskor får ej hållas i armaturen eftersom den innehåller elektriska komponenter:**
- **Skada inte silikonet med sax, tång, borstar eller skrapor;**
- **Använd inte rengöringsmedel, lösningsmedel och kemiska produkter (descaler, ammonium-baserade produkter, etc.) för att rengöra glaset, eftersom det kan skada silikonet, och göra så att det lossnar (risk för framtida skada);**
- **Använd inte klistor eller tejp nära silikon vid påklistering av bakgrunder;**
- **Dessutom bör du alltid använda ett vattenpass för att se till att akvariet står på en helt plan yta i båda riktningarna (längd och djup), för att inte bryta glaset eller skada silikonet.**

Placering av DUBAI akvariet

- Akvariet skall placeras på en massiv plan grund med en jämn och slät yta.
- Placera akvariet på en skyddad plats ej i direkt solljus (vilket kan orsaka överhettning och ökad alg tillväxt), ifrån värmekällor (t.ex. element), kall luft och drag.
- Placera inte akvariet i närheten av elektrisk utrustning som är känslig för fukt och vattenstänk.
- Anslut kontakten till ditt elnät och lämna en ögla på kabeln under eluttaget för att undvika att vattendroppar rinner ner längs kabeln och in i eluttaget (7)



Sarta upp DUBAI akvariet

- 1 Fäst krokarna på BLUWAVE filtret (8).
- 2 Placera BLUWAVE innerfilter i akvariet i önskad position (valfri kortsida eller baksida) Förflytta filtret längs det markerade spåret i ramen (9).
- 3 Placera lysrörsrampen på akvariet och lås fast den med nyckeln eller en skruvmejsel (10).
- 4 Säkerställ att packningsringarna i lamporna är ordentligt spända.



IT

EN

FR

D

NL

ES

SK

CS

HU

SV

DA

RU

PL

- 5 Inred akvariet efter eget tycke och smak (din lokala akvarieaffär kan hjälpa och vägleda dig).
- 6 Ställ in önskad temperatur på doppvärmaren (på plats) i enlighet med den typ av fiskar och växter som används (medeltemperaturen för t.ex tropiska sötvattenfiskar är ca 25-26oC).
- 7 **Lägg BLUSTART (bakterie aktivator) i BLUWAVE filtrets första fack.** 1 kapsel för BLUWAVE 05 (DUBAI 80-100-30 HÖRN) och 2 kapslar för BLUWAVE 07 (DUBAI 120).
- 8 Ställ in den önskade belyningsperioden med timern och inte förrän nu ska ni koppla in akvariet i eluttaget och se att all utrustning fungerar korrekt. Vid problem, kontakta din återförsäljare.
- 9 Vi rekommenderar att akvariet är tänt under ungefär 8h per dag; vid tecken på överdriven alg tillväxt sänk till 7h; om växterna har problem med att växa, öka till 9-10h.
- 10 Om levande växter används så rekommenderar vi att man placerar ca 1 cm gödningsgrus på tankens botten och 2 cm vanligt grus. Fyll upp akvariet genom att hälla vattnet på en flat tallrik som placeras på botten för att förhindra att materialet som används för att skapa grunden flyttas runt. Vanligtvis är det lämpligt att blanda kranvatten med ungefär **50%** (få råd om den rätta mängden mineralfritt vatten från din återförsäljare).
- 11 För fiskarnas välbefinnande, rekommenderar vi att avvakta användandet av akvariet tills filtret har mognat: den första fisken skall föras i först efter 10-12 dagar efter det att BLUSTART aktiveringskapslar har lagts i. Innan det görs så råder vi att man kontrollerar vattnets värde och kemiska nivå genom att använda den särskilt avsedda MULTISTICK TESTER från Ferplast. Din lokala återförsäljare kan ge dig råd om vattnets idealtemperatur, hårdhet mm som passar bäst till den typ av fiskar och växter som du har valt att använda i ditt DUBAI akvarium. Vi rekommenderar att dessa värden testas regelbundet.
- 12 Under filtrets mognadsperiod, lägg till en liten del torr mat varje dag.; detta kommer att hjälpa bildandet av bakteriefloran.
- 13 **När fisken förts i, lägg i de återstående BLUSTARTfilter aktivatorkapslarna i den första filterbehållaren.**
- 14 **Vi rekommenderar att man inte tar för många fiskar i akvariet på en gång, utan att man gradvis bygger upp till maxpopulation.**
- 15 Din återförsäljare kommer att kunna råda dig i valet av fisk som du kan placera i ditt DUBAI akvarium, hur många samt vilken typ av mat du skall använda och hur ofta du skall mata dom.

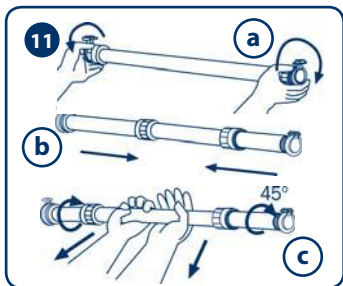
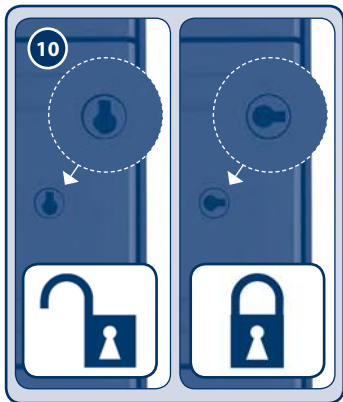
Underhåll av DUBAI akvariet

Den huvudsakliga underhållsproceduren som vi rekommenderar, utöver den dagliga tillförseln av mat och regelbunden kontroll av temperatur och kemikalienivå, är:

- A** Sug rent botten vid behov, genom att använda den särskilt avsedda grusrengöraren BLU 9025/9027 som finns att köpa hos din lokala återförsäljare.
- B** Tillför demineraliserat vatten för att ersätta det som avdunstat. Kom ihåg att innerfiltret alltid måste vara under vatten.
- C** Ersätt 5-10% av vattnet med demineraliserat vatten minst en gång varje månad.
- D** Ersätt den fluorecerande lampan minst en gång varje år för att bibehålla optimalt ljusspektrum.

Att byta ut ett rör (11):

- Ta bort luckorna och förflytta lysrörsrampen tills du kan nå lysrören;
 - Dra ut kontakten från strömförsörjningen;
 - Lossa de två tättstängda packningsringarna som är placerade på armaturen (11 a/b);
 - Ta bort röret genom att rotera det ett kvarts varv till elektroderna är i linje med skåorna i lampfattningen (11 c);
 - Sätt i det nya röret på samma sätt, rotera det ett kvarts varv (det hörs ett litet klick);
 - Spänn försiktigt packningsringarna.
- E** Rengör akvariets insida genom att använda flytande magnetborstar tillverkade av Ferplast (BLU 9031/9036/9038/9039).

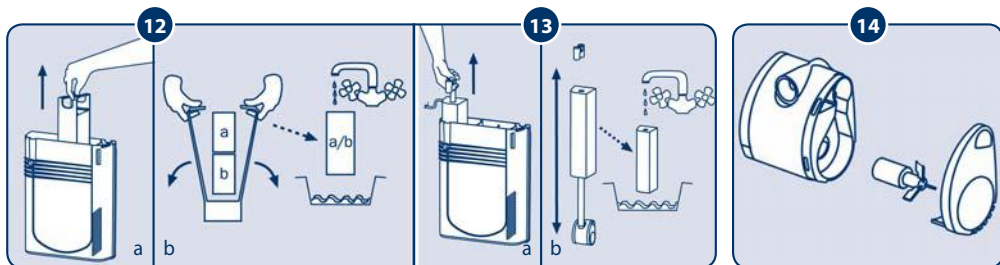


BLUWAVE filter underhåll

De huvudsakliga underhållsprocedurerna som vi rekommenderar är.

- A** Skölj alla mekaniska filteringsvamparna minst var 2:a eller var 3:dje vecka (**12**). Du kommer enkelt åt svamparna genom att förflytta lysrörsrampen.
- B** Byt ut de mekaniska filteringsvamparna var sjätte månad.
- C** Effekten från den adsorberande svampen upphör efter 2-3 veckor; därför råder vi, vid behov, att ni byter ut den mot en Ferplast ersättningsvamp tillgänglig hos ledande återförsäljare eller lämna kvar den i filtret för att utföra en mekanisk funktion. Oavsett vilket, skall den bytas ut minst var sjätte månad (**13**).
- D** Under perioder som fiskarna behandlas med en lösning som hålls i vattnet för sjukdom, skall den adsorberande svampen tas ur filtret (så den inte reducerar effekten av behandlingen). När behandlingen är över rekommenderar vi att man sätter in en ny svamp.
- E** Håll alltid filtrets inloppsgaller rent
- F** Kontrollera pumpen minst var sjätte månad och rengör den vid behov på följande sätt:
- Ta bort luckorna för att komma åt pumpen;
 - skruva loss filtrets lock;
 - ta ur pumpen, den adsorberande svampen och återföringsröret från filtret genom att dra den uppåt (**13**);
 - ta bort pumpen från återföringsröret, ta bort den första sektionen och lyft bort rotorn (**14**).
 - Rensa bort kalkavlagringar och orenheter med den mjuka borsten BLU 9037 (använd aldrig rengöringsmedel eller kemiska substanser);
 - Montera ihop enheten igen genom att följa dessa instruktioner baklänges.

VIKTIGT: De biologiska materialen skall inte tvättas. Därför rekommenderar vi att ni aldrig tar dem ur filtret så att de bibehåller deras aktiva bakterieegenskaper.

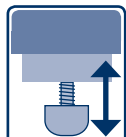


BÄNK

Vattenskyddad toppskiva



Vi rekommenderar att man använder en bänk från Ferplast som är specialdesignad för DUBAI akvarierna med en massiv, jämn och slät yta.



justerbar

Garanti

Ferplast garanti gäller DUBAI akvariet och dess tillbehör inom gränserna enligt denna paragraf och de nu gällande lagar. Garantin är giltigt endast vid tillverkningsfel och den inkluderar fri reparation eller utbyte. Garantin gäller inte vid skador och/eller defekter som är orsakade av försumlighet, slitage, felaktigt användade, olyckor, manipulering, felaktiga reparationer, köp som inte syrs av kvitto. De fluorescerande lamporna, glimtändaren, svamparna och filteringsmaterialen täcks inte av garantin. Installation av delar som inte är tillverkade av Ferplast ogiltligförklarar garantin.



VIKTIGT

Inom EU indikerar symbolen av en soptunna att produkten, efter att den är förbrukad, måste återvinnas tillsammans med elektriskt och elektroniskt avfall och får inte avlägsnas tillsammans med vanligt avfall.

För att säkerställa korrekt produktbortskaffning, vänligen avyttra denna produkt i överensstämmelse med lagen i det land där produkten är köpt.





Kontroller at alle dele er intakte (belysning, varmer, glas og plastikdele, m.m). Ferplast bruger stærk og sikker pakketering och kontrollerer alle akvarier et og et, men vi anbefaler at I også selv kontrollerer så at ingen skade er sket under transport, opbevaring eller salg som kan påvirke den vandtætte forsegling.

DUBAI: Opdag disse gode egenskaber

1 Lamper

2 Timer

Timer til indstilling af lys til at tænde og slukke:

- Sæt pilen til den rigtige tid ved at dreje på timerhjulet
- Indstil tiden for lys ved at flytte stifter på skiven
- Indstil timeren til en af de positioner:



T = lyser til at kontrollere timeren.



OFF = lyser aldrig.



ON = lyser altid.

N.B. Husk, at timeren skal altid nulstilles, når den elektriske energiforsyningen er slukket.

3 Nøgle

Tillader armatur lampen at fastgøres til rammen.

4 Luger

Åbning og helt aftagelige robuste luger.

5 Snap-off kontakt

6 Integreret indvendigt filtersystem BLUWAVE, udrustet med:

A- Totrins vandindtagelse

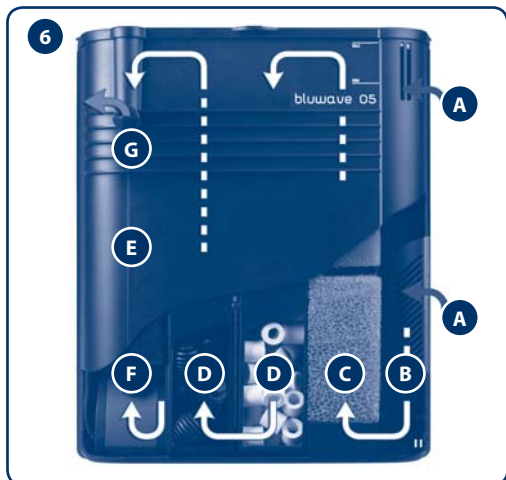
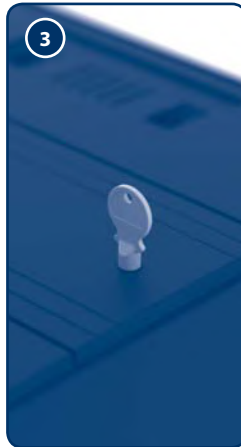
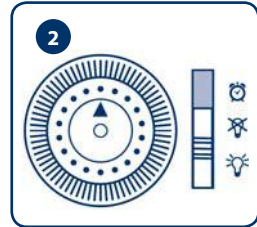
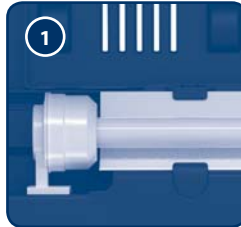
B- BLUCLIMA varmer (for at justere den, stil på vælgeren på toppen af varmeren til den ønskede temperatur).

F- BLUPOWER pumpe

G- Justerbart cirkulationsudstrømmer

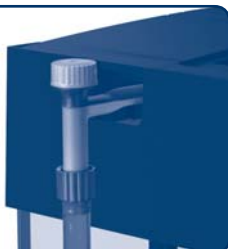
BLUWAVE filteret gennem går 3 filtrationssskridt:

- **Mekanisk filtrering (C);**
- **Biologisk filtrering (D);**
- **Adsorbent filtrering (E).**



5

Disse kan let fjernes, så det passer til indtagelse og tilsluttes en ekstern pumpe (BLUEXTREME optional)



EN
FR
D
NL
ES
SK
CS
HU
SV
DA
RU
PL
Advarsler

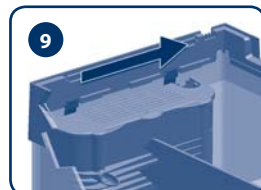
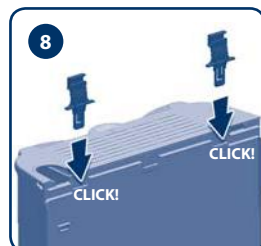
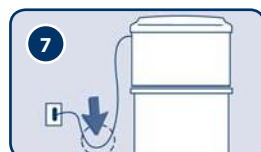
- Sikkerstil at spændingen som vises på alle elektriske komponenter stemmer overens med dit hjems strømtilførsel.
- Akvariet er kun tilpasset til brug indenfor.
- Inden du sætter på akvariet se til at dit hjem er beskyttede med en jordforbindelse med afbryder som bryder ved mindst 30mA.
- Tilfør ikke strøm til akvariet inden installationsproceduren er korrekt gennemført inklusiv opfyldning af vand.
- Slå altid af alt apparatur fra elnettet inden noget vedligehold udføres.
- Husk at lamperne kun garanteres at være tætte for vand og støv når de fluorescerende lamperne er korrekt indsat og pakningsringene er ordentligt spændte.
- Rørerne og armatur lamperne må aldrig bliver oversvømmet.
- Elledningen har Y-type wiring, den skal derfor byttes ud af en kvalificeret elektriker ved skade.
- Alt specialvedligeholdelse skal udføres af en autoriseret elektriker "Specialvedligehold" indbefatter: alt type af vedligeholdelse som inkluderes i paragraffen "Vedligeholdelse af DUBAI akvariet" og "Vedligeholdelse af BLUWAVEfiltret".
- Tage aldrig varmeren ud af vandet når den er tilsluttet til elnettet.
- Inden varmeren tages væk, kobl det fra strømmen og lad den køle på plads i mindst 5 minutter.
- Kontrollere at filteret indløbsgitter ikke er blokeret.
- Se altid til at vandniveauet er over min.niveau og under maks.niveau; begge er markerede på forsiden af BLUWAVEfiltret. Husk at vandniveauet altid skal være mellem MIN og MAKS niveau, både på forsiden af BLUWAVEfiltret og altid 1,5cm fra lampen.

VIKTIGT

- **ARMATUR LAMPERNE MÅ ALDRIG VÆRE NEDSÆNKET;**
- **Hæld ikke væske ud over armatur lamperne fordi det indeholder elektriske dele;**
- **Ikke skade Silikonen med saks eller tang**
- **Ammonium baseret produkter eller andre kemiske produkter da det kan skade silikonen og få den til at slippe glasset.**
- **Brug ikke tape eller lignede produkter hvis der skal sættes baggrund i akvariet så sker der ikke skader på glas eller silikone.**
- **Ydermere er det en god idé altid at bruge vatterpas når akvariet skal sættes op, så det står i vatter både på langs og i dybden.**

Placering af DUBAI akvariet

- Akvariet skal placeres på en massiv plan grund med en jævn og glat overflade.
- Placer akvariet på en beskyttet plads ikke i direkt sollys (hvilket kan forårsage øget algvækst), tæt på varmekilder (f.eks. radiator), kold luft og træk.
- Placer ikke akvariet i nærheden af elektrisk udstyr som er følsom mod fugt og vandstænk.
- Tilslut kontakten til dit elnet og gør en sløjfe på kablet under stikkontakten for at undgå at vanddråber løber ned langs kablet og ind i kontakten (7)



Opstart af DUBAI akvariet

- 1 Fastgør kroge til BLUWAVE filteret (8).
- 2 Placer det interne BLUWAVE filter inde i tanken i den foretrukne position (sidelæns eller baglæns) at lade den glide langs den særlige vejledninger på rammen (9).
- 3 placere armatur lampen på tanken og fastgør den ved hjælp af særlig nøgle eller en skruetrækker (10).
- 4 Vær sikker på at pakningsringene i lamperne er ordentligt spændte.



IT

EN

FR

D

NL

ES

SK

CS

HU

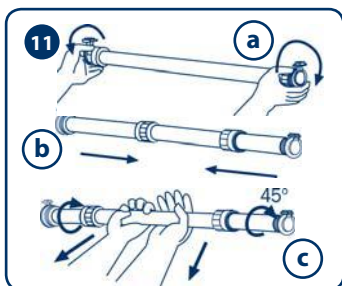
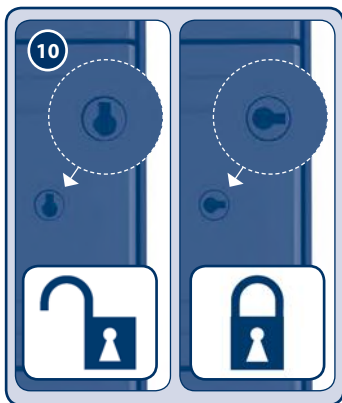
SV

DA

RU

PL

- 5 Indret akvariet efter eget valg og smag (din lokale akvarieforretning kan hjælpe og vejlede dig).
- 6 Sæt temperaturen på varmeren så det stemmer med den temperatur de fisk du har tænkt dig at købe og de planter der passer til disse fisk (middeltemperaturen for f.eks tropiske ferskvandsakvarier er ca 25-26°C).
- 7 **Sæt BLUSTART (bakteriel aktivator) i første BLUWAVE filter rum:** 1 kapsel til BLUWAVE 5 (DUBAI 80-100-30 hjørne) og 2 kapsler for BLUWAVE 07 (DUBAI 120).
- 8 Angiv den nødvendige belysnings periode med timeren og først nu skal du tilslutte stikket til el-forsyning og kontrollere alt udstyr fungerer korrekt. I tilfælde af problemer, skal du kontakte din forhandler.
- 9 Vi anbefaler at akvariet er tændt under omtrent 8 timer per dag: Ved tegn på overdrevet algetilvækst sænk til 7 h; om planterne har problemer med vokse, øg til 9-10h.
- 10 Om levende planter bruges så anbefaler vi at man placerer ca. 1 cm gødningsgrus på akvariets bund og 2 cm almindeligt grus. Fyld op akvariet ved at hælde vand på en flad tallerken som placeres på bunden for at forhindre at materialet som bruges for at skabe grunden flyttes rundt. Generelt er det tilrådeligt at blande hanevand med omkring **50% demineraliseret vand** til akvarier, men denne procentdel kan variere afhængigt af den kemiske indholdet af din ledningsvand (få råd og den rigtige mængde demineraliseret vand fra din forhandler).
- 11 For fiskenes velbefindende, anbefaler vi at afvente brugen af akvariet til filteret har modenhed: **de første fisk skal lægges i efter 10-12 dage efter det at BLUSTART aktivator-kapsler har ligget i.** Inden det gøres så tilråder vi at man kontrollerer vandets værdier og kemiske niveau ved at bruge MULTISTICK TESTER fra Ferplast. Din lokale forhandler kan give dig råd om vandets idealtemperatur, hårdhed mm som passer bedst til den type af fisk og planter som du har valgt at bruge i dit DUBAI akvarium. Vi anbefaler at disse testes jævnligt.
- 12 Under filterets modningsperiode, lægger man lidt tør foder i hver dag; Dette vil hjælpe med dannelsen af bakteriefloraen.
- 13 **Når fiskene lægges i, lægger du i de sidste BLUSTART filter aktivator-kapslerne i den første filterbeholderen.**
- 14 **Vi anbefaler at man ikke tager for mange fisk hjem i akvariet på samme gang, uden at man gradvist bygger op til makspopulation.**
- 15 Din forhandler vil kunne rådgive dig i valget af hvilken fisk som du kan placerer i dit DUBAI akvarium, samt hvilken type af mad du skal bruge og hvor tit du skal made dem.



Vedligehold af DUBAI akvariet

Den hovedsagelige vedligeholdelsesprocedure som vi anbefaler, udover den daglige tilførelse af mad og regelmæssigt kontrol af temperatur og kemikalieniveauer er:

- A Sug bunden ren ved behov, ved at benytte den særlige slamsuger BLU 9025/9027 som findes hos din lokale forhandler.
- B Tilføj demineraliseret/eller vandhanevand vand for at erstatte det som fordamper. Husk at filteret altid skal være under vandet.
- C Erstat 5-10% af vandet med demineraliseret vand mindst en gang hver måneden.
- D erstat den fluorescerende lampe mindst en gang hver år for at bibeholde optimalt lyspekter.

At bytte rør (11):

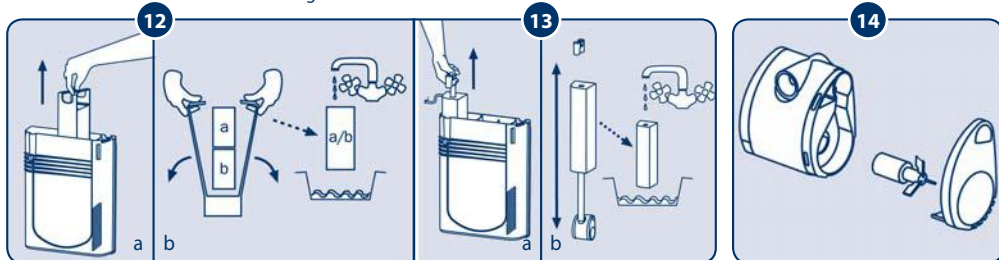
- fjern luger og skub armatur lampen, indtil du kan få adgang til rørene;
 - fjern stikket fra el-stikket;
 - Løsn de to vandtætte pakningsringe som er placeret på armaturet. (11 a/b);
 - Fjern røret ved at rotere det en kvart omgang til elektroderne er i linje med hullerne i lampefatningen (11);
 - Sæt i det nye røret på samme måde, roter det en kvart omgang (skal høres et lille klik);
 - Spænd forsigtig pakningsringene.
- A Rengør akvariets indvendige ved at bruge en magnetrensner produceret af Ferplast (BLU 9031/9036/9038/9039).

BLUWAVE filterets vedligehold

De hovedsagelige vedligeholdelsesprocedurer som vi anbefaler er:

- A** Skyl alle mekaniske filtersvampe mindst hver 2:a eller 3:dje uge (**12**); du kan nemt få adgang til svampe ved at skubbe overtank lampen.
- B** Byt ud de mekaniske filtersvampe hver sjette måned.
- C** Effekten fra den absorberende svamp ophører efter 2-3 uger; derfor anbefaler vi, ved behov, at i bytter den ud med Ferplast erstattingsvamp tilgængelig hos ledende forhandler eller lade den sidde i filteret for at udføre en mekanisk funktion. Uanset hvilket, skal den byttes ud mindst hver 6 måned (**13**).
- D** Under perioder hvor fiskene behandles med en medicin der hældes i vandet mod sygdom, skal den absorberende svamp tages ud filteret (så den ikke reducerer effekten af behandlingen). Når behandlingen er overstået anbefaler vi at man sætter en ny svamp i.
- E** Hold altid filterets indløbsgitter rent
- F** Kontroller pumpen mindst hver 6 måned og rengør den ved behov på følgende måde:
- fjern luger og skub armatur lampe for at få adgang til pumpe rum;
 - Tag filtertoppen af;
 - Tag pumpen ud, den absorberende svamp og gennemføringsrøret ved at trække den opad (**13**);
 - Tag pumpen væk fra røret, tag væk den første sektion og løft væk rotoren (**14**);
 - Rens alle kalkafslagninger og urenheder bort med den bløde børste BLU 9037; (Brug aldrig rengøringsmiddel eller kemiske substanser);
 - Monter enheder igen ved følge disse instruktioner baglæns.

VIKTIGT: De biologiske materialer skal ikke vaskes. Derfor anbefaler vi at i ikke tager dem ud af filteret sådan at de bibeholder deres aktive bakterieegenskaber.

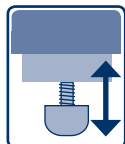


STAND

Vi anbefaler at man bruger et bord fra Ferplast som special designet for DUBAI akvarierne med en massiv, jævn og glat overflade.



Vandtæt top



justerbar

Garanti

Ferplast garanti gælder DUBAI akvariet og dens tilbehør indenfor grænserne af denne paragraf og de gældende love. Garantien er kun gyldig ved produktionsfejl og den inkluderer fri reparation eller udbytte. Garantien gælder ikke ved skader og/eller defekter som er forudsaget af forsømmelighed, slidtage, fejlagtig anvendelse, ulykker, manipulation, fejlagtig reparationer, køb som ikke kan styrkes af kvittering. De fluorescerende lamper, glimtænderen, svampene og filteringsmaterialet dækkes ikke af garantien. Installation af dele som ikke er produceret af Ferplast forringer kvaliteten.



VIKTIGT

Indenfor EU betyder symbolet med den overkrydsede skraldecontainer at dette product skal sendes til genanvendelse ved separate opsamlingsstationer specielt til elektroniske og elektriske produkter og kan derfor ikke smides ud blandt alm. affald.

For at du kan være sikker på korrekt affaldshåndtering, venligst tag kontakt til de korrekte myndigheder i dit eget land for yderligere info.





IT

EN

FR

D

NL

ES

SK

CS

HU

SV

DA

RU

PL

Проверьте все детали на наличие повреждений (лампы, нагреватель, стекло и пластмассовые детали, и т.д.). Компания Ferplast использует крепкую, надежную упаковку и проверяет каждый аквариум отдельно, но мы рекомендуем Вам также проверить наличие случайных повреждений, которые могли произойти при транспортировке, хранении или продаже и могут повлиять на водонепроницаемость и безопасное использование.

DUBAI: исследуя отличное качество

1 Лампы

2 Таймер

Таймер для установки автоматического включения и выключения освещения.

- Поворачивая колесо таймера, установите стрелку на текущее время;
- Опуская ламели таймера, установите время работы осветителя;
- Установите выключатель таймера в одно из положений:



T = освещение контролируется таймером.



OFF = освещение постоянно отключено.



ON = освещение постоянно включено.

ВНИМАНИЕ! Помните, что текущее время таймера необходимо корректировать всякий раз, когда электропитание в квартире было выключено.

3 Ключ

Позволяет прикрепить лампу к раме.

4 Люки

Открывающиеся и полностью съемные люки.

5 Выламывающиеся пробки

6 Внутренний фильтр BLUWAVE:

A- Двойной водозабор.

B- Нагреватель BLUCLIMA

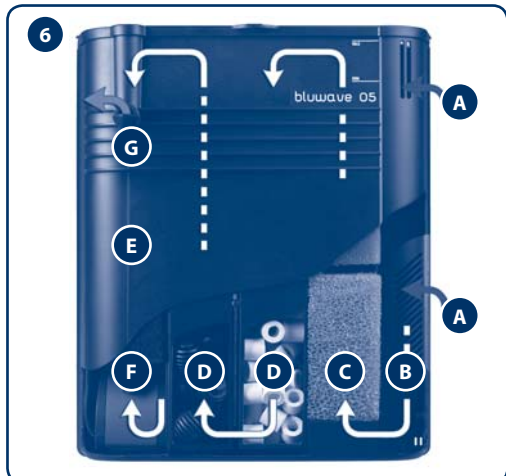
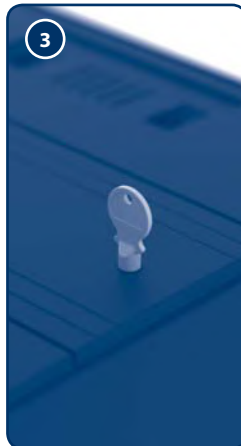
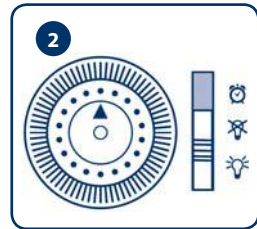
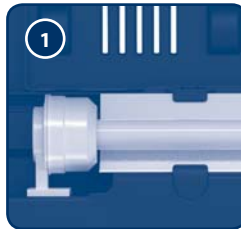
(Необходимую температуру воды можно просто задать с помощью селектора, расположенного в верхней части нагревателя).

F- Насос BLUPOWER.

G- Регулируемое циркуляционное выпускное отверстие.

Фильтр BLUWAVE обеспечивает 3-х уровневую фильтрацию:

- Механическая фильтрация (C)
- Циркуляционная форсунка (D);
- Адсорбирующая фильтрация (E).



5

Они могут быть легко удалены, чтобы подключить к аквариуму внешний фильтр (BLUEXTREME optional).



Меры предосторожности

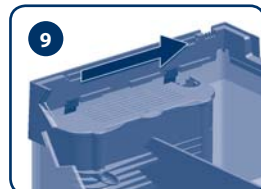
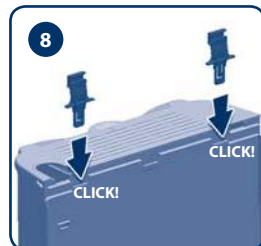
- Убедитесь в том, что напряжение, отмеченное на всех электрических приборах, совпадает с электрическим напряжением в Вашем доме.
- Аквариум предназначен только для использования в помещениях.
- Перед включением убедитесь в том, что Ваш дом оборудован автоматическим прерывателем электрического тока (или индивидуальный розеткой с предохранителем) с рабочим током прерывания не более чем 30 мА.
- Не подсоединяйте аквариум к источнику электропитания до того, как полностью не закончите все установочные процедуры, включая заполнение водой.
- Всегда отсоединяйте все устройства от сети электропитания перед тем, как проводить какие-либо процедуры по обслуживанию аквариума.
- Помните, что защита освещения от попадания воды и пыли гарантируется только тогда, когда флуоресцентные лампы правильно установлены и уплотнительные кольца затянуты.
- Трубки и лампы никогда не должны быть погружены в воду.
- Шнуры электропитания имеют проводку типа «Y», поэтому в случае повреждений, они должны быть заменены квалифицированным техником.
- Все работы по обслуживанию должны проводиться квалифицированным техником.
- «Особое обслуживание» обозначает любой вид работы указанный в параграфе «Обслуживание аквариумов DUBAI» и «Обслуживание фильтров BLUWAVE». «Квалифицированный электрик» обозначает любого члена списка установщиков.
- Никогда не вынимайте нагреватель из воды, когда он подключён к электропитанию. Перед тем, как снять нагреватель, отсоедините его от источника питания и оставьте остывать в корпусе хотя бы на 5 минут.
- Проверяйте, не загрязнена ли водозаборная решетка фильтра.
- Следите за тем, чтобы уровень воды всегда оставался выше минимального уровня и ниже максимального, оба уровня обозначены на передней стороне фильтра BLUWAVE.
- Помните, что уровень воды в аквариуме всегда должен быть между МИНИМАЛЬНЫМ и МАКСИМАЛЬНЫМ уровнем (оба эти уровня показаны на передней части фильтра BLUWAVE) и всегда на расстоянии не менее 1,5 см от лампы.

Важно

- **ЛАМПА НЕ ДОЛЖНА ПОГРУЖАТЬСЯ В ВОДУ;**
- **Не проливайте жидкость на лампы, поскольку они содержат электрические части;**
- **не повредите силиконовую прокладку ножницами, плоскогубцами или другими предметами;**
- **не используйте моющие средства и растворители (аммонийсодержащие вещества и т.п.) для чистки стекла, так как они могут повредить силикон, став причиной отслаивания (это может произойти не сразу, а через некоторое время);**
- **для прикрепления фона не используйте липкую ленту (скотч), который может повреждать силикон.**
- **Всегда используйте уровень для того, чтобы аквариум стоял на ровной поверхности, таким образом, чтобы не повредить стекло или силикон.**

Размещение аквариума

- Аквариум должен быть размещен на твердой плоской основе с гладкой ровной поверхностью.
- Поместите аквариум в защищенном от прямых солнечных лучей месте (солнечные лучи могут стать причиной перегрева и распространения водорослей), вдали от источников нагревания (таких, как батареи), холодного воздуха и осадков.
- Поместите аквариум подальше от электрического оборудования, которое может намочить от воды.
- Подсоедините розетки к источнику электрического питания, оставив петлю на кабеле под электрическим гнездом для предотвращения попадания воды в источник электропитания (7)



Установка аквариума DUBAI

- 1 Прикрепите кронштейны к фильтру BLUWAVE (8).
- 2 Поместите внутренний фильтр BLUWAVE внутри аквариума в желаемую позицию (в сторону или назад), сдвинув его по специальным направляющим на раме (9).
- 3 Разместите лампу на аквариуме и прикрепите ее с помощью специального ключа или отвертки (10).
- 4 Убедитесь, что уплотнительные гайки на лампах достаточно крепко затянуты.



IT

EN

FR

D

NL

ES

SK

CS

HU

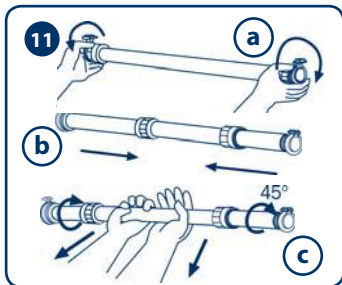
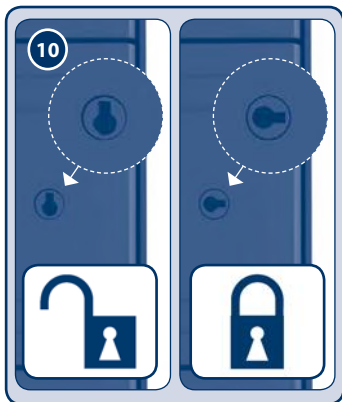
SV

DA

RU

PL

- 5 Оборудуйте аквариум в соответствии с Вашим вкусом (местные магазины, где продаются аквариумы, смогут вам помочь и посоветовать).
- 6 Установите необходимую температуру нагревателя согласно выбранному Вами виду рыбы или растений (например, для пресноводных тропических рыб необходима средняя температура воды 25-26 °C).
- 7 **Поместите BLUSTART (бактериальный активатор) в первый отсек фильтра BLUWAVE:** 1 капсулу для BLUWAVE 5 (DUBAI 80-100-30 CORNER) и 2 капсулы для BLUWAVE 07 (DUBAI 120).
- 8 Установите необходимую продолжительность работы освещения на таймере и подключите вилку электропитания к розетке; проверьте правильность работы оборудования.
- 9 Мы рекомендуем включать освещение аквариума по 8 часов в день: в случае появления признаков избыточного развития водорослей, уменьшите время освещения до 7 часов; если растениям трудно расти, увеличьте продолжительность освещения до 9-10 часов.
- 10 Если в аквариуме находятся живые растения, мы рекомендуем разместить на дне аквариума шар грунта с удобрением (1 см) и гравий (2 см). Наполняйте аквариум, проливая воду на плоскую посуду, размещенную на дне, для предотвращения размывания грунта. В основном, желательно смешивать водопроводную воду приблизительно с **50 %** опресненной воды; однако, это соотношение может изменяться в зависимости от химического состава вашей водопроводной воды (получите данные о жесткости водопроводной воды и необходимого количества добавляемой опресненной воды у вашего продавца в зоомагазине).
- 11 Для качественного ухода и защиты Ваших рыб, мы настоятельно рекомендуем дожидаться, пока фильтр полностью «созреет» и будет готов к использованию: **первая рыбка должна появиться в аквариуме только через 10-12 дней после того, как Вы положили капсулы BLUSTART внутрь фильтра.** Перед заселением аквариума рекомендуется проверить качественные и химические свойства воды, используя специальный MULTISTICK TESTER от Ferplast. Ваш местный продавец поможет Вам в выборе оптимальной температуры воды, твердости и т.п., в зависимости от типа рыб и растений, которых Вы выбрали для содержания в аквариуме нашей фирмы. Такое тестирование рекомендуется проводить регулярно.
- 12 В период «созревания» фильтра, ежедневно вносите в воду аквариума небольшое количество сухого корма: это поможет формированию популяций бактериальной флоры.
- 13 **При заселении аквариума рыбками поместите оставшиеся капсулы активации BLUSTART в первый отсек фильтра.**
- 14 **Мы рекомендуем Вам заселять аквариум, постепенно увеличивая численность рыб, а не одновременно внедряя их существенное количество.**
- 15 Ваш продавец сможет помочь Вам выбрать рыб для аквариума DUBAI, количество и тип корма, а также частоту кормлений.



Уход за аквариумами DUBAI

Главными процедурами по уходу за аквариумами, которые мы рекомендуем, кроме ежедневного обеспечения кормом и регулярной проверки температуры и химических показателей воды, являются:

- A** Очистка аквариумного грунта сифоном Blu 9025/9027, который Вы можете приобрести в ближайшем магазине аквариумов.
- B** Добавление опреснённой воды для замещения ее испаренного количества. Помните, что внутренний фильтр всегда должен быть полностью погружен в воду.
- C** Ежемесячная замена 5-10 % воды аквариума.
- D** Ежегодная замена флуоресцентных ламп для поддержания оптимального спектра освещения.

Для того, чтобы заменить лампу (11):

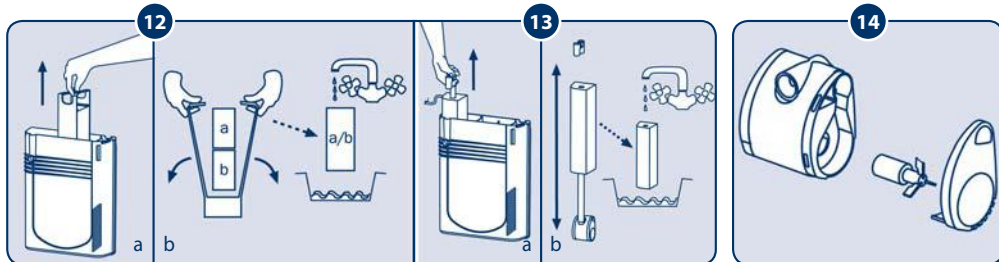
- Уберите люки и подвиньте лампы, чтобы получить доступ к трубам;
 - Выдерните шнур из розетки;
 - Отвинтите уплотнительные кольца крепления лампы (11 a/b);
 - Демонтируйте лампу, провернув ее на четверть оборота вокруг оси (11 c);
 - Вставьте новую лампу таким же образом, провернув её на четверть (вы услышите легкий щелчок);
 - Аккуратно завинтите уплотнительные кольца.
- E** При необходимости очищайте внутренние поверхности стекол аквариума, используя магнитные щётки BLU 9031/9036/9038/9039.

Уход за фильтром BLUWAVE

Главными процедурами, которые мы рекомендуем по уходу за фильтром, являются:

- A** Промывка всех губок механической фильтрации не реже 1 раза в 2-3 недели (12). Вы сможете с легкостью получить доступ к губкам, отодвинув лампы.
- B** Замена губок механической фильтрации каждые 6 месяцев.
- C** Адсорбирующий эффект губки, пропитанной активированным углем, истекает через 2-3 недели использования; поэтому, мы рекомендуем, при необходимости, проводить ее замену или оставить её в фильтре для выполнения функции механической фильтрации. В любом случае, она должна быть заменена каждые полгода (13).
- D** Во время проведения каких-либо терапевтических мероприятий, связанных с добавлением в воду аквариума специальных растворов, адсорбирующая губка не должна находиться в фильтре (это позволит избежать нежелательного снижения эффективности терапии). По окончании процедуры, мы рекомендуем заменить старую губку на новую.
- E** Следите за тем, чтобы водозаборные решетки фильтра не были закупорены.
- F** Проверьте насос каждые полгода и прочищайте его при необходимости следующим путём:
- Уберите люки и отодвиньте лампы, чтобы получить доступ к насосу
 - отсоедините насос и нагреватель от источника электропитания;
 - отвинтите крышку фильтра (13);
 - извлеките насос, адсорбирующую губку и трубку водоотвода из фильтра, потянув её вверх (14);
 - отсоедините насос от трубки водоотвода, снимите переднюю панель и ротор.
 - очистите детали от извести или другого налета с помощью мягкой щётки BLU 9037 (не используйте моющие средства на химической основе);
 - соберите установку, используя эту инструкцию в обратном порядке.

Важно: Биологические материалы не должны подвергаться промывке. Поэтому, мы рекомендуем вам не извлекать их из фильтра, для того, чтобы они продолжали выполнять свою бактериальную функцию.



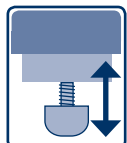
STAND

Водонепроницаемая верхняя часть.



регулируемый

Для установки аквариума мы рекомендуем использовать тумбы компании Ferplast - специально разработанные, надежные основания для аквариумов DUBAI, имеющие твердую и гладкую поверхность.



Гарантия

Компания Ferplast предоставляет гарантию на этот продукт в рамках данных условий и текущих законных правил. Гарантия распространяется только на заводской брак, и включает бесплатный ремонт или замену продукта. Гарантия недействительна для повреждений, причиной которых стали халатность, износ, неправильное применение, термообработка, неправильная починка; покупка, не подтвержденная чеком. Гарантия не распространяется на флуоресцентные лампы, стартер, губки и фильтрующие материалы. Установка не оригинальных деталей аннулирует гарантию.



ВАЖНО

в пределах Европейского Союза символ с перечеркнутым мусорным контейнером означает, что прибор в конце его срока использования нельзя выбрасывать вместе с другим мусором. чтобы гарантировать правильную утилизацию продукта, следуйте требованиям закона страны, в которой Вы проживаете.





IT

EN

FR

D

NL

ES

SK

CS

HU

SV

DA

RU

PL

Prosimy sprawdzić, czy żadna część nie jest uszkodzona (światłówka, grzałka, szkło, elementy plastikowe, etc.). Ferplast stosuje wytrzymałe opakowania, a każde akwarium przechodzi kontrolę jakości, niemniej jednak uszkodzenia mogą powstać w trakcie transportu, podczas przechowywania lub w punkcie sprzedaży.

DUBAI: POZNAJ WSZYSTKIE ZALETY

1 Światłówki

2 Timer

Pozwala ustawić czas pracy światłówek.

- ustaw strzałkę na odpowiedniej godzinie kręcąc tarczą zegara;
- ustaw zakres czasu pracy światłówek przesuwając odpowiednie zworki na zewnątrz;
- ustaw przełącznik zegara na jednej z pozycji:



T = światłówki kontrolowane przez zegar.



OFF = światłówki permanentnie wyłączone.



ON = światłówki permanentnie włączone.

UWAGA! Pamiętaj, że zegar musi być ponownie ustawiony po każdej przerwie w dopływie prądu.

3 Klucz

Pozwala zablokować belkę oświetleniową.

4 Pokrywy

Pokrywy można otworzyć lub wyjąć.

5 Zaślepki

6 Filtr wewnętrzny BLUWAVE, wyposażony w:

A- Dwa otwory dolotowe;

B- Grzałka BLUCLIMA

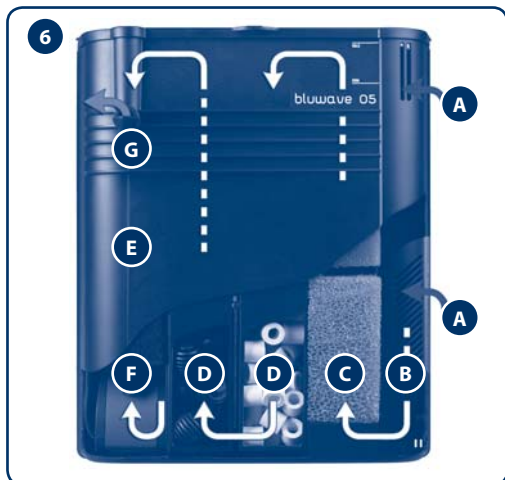
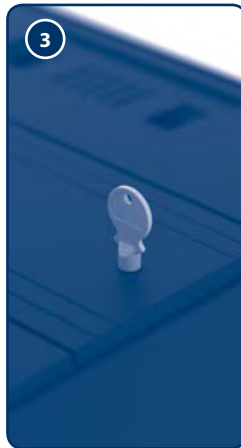
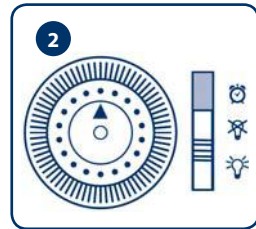
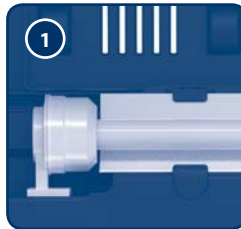
(aby ustawić temperaturę ustaw pokrętko w górnej części grzałki na żądaną temperaturę);

F- Pompa BLUPOWER;

G- Regulowana dysza wylotowa.

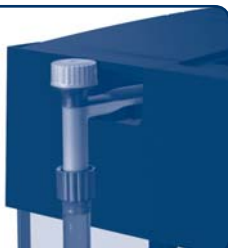
Filtr BLUWAVE zapewnia 3 rodzaje filtracji:

- **filtrację mechaniczną (C)**
- **filtrację biologiczną (D)**
- **filtrację adsorbcyjną (E)**



5

Łatwe do usunięcia, pozwalają na przeprowadzenie przez pokrywę rurek od filtra zewnętrznego Bluextreme (opcja).



ZASADY BEZPIECZEŃSTWA

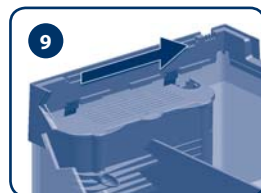
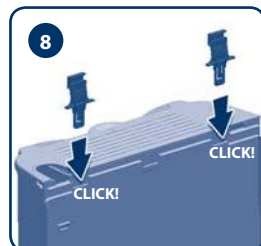
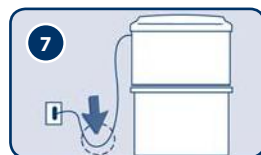
- Sprawdź czy napięcie podane na tabliczkach znamionowych urządzeń elektrycznych odpowiada napięciu w sieci elektrycznej.
- Akwarium jest przeznaczona do użytku domowego.
- Upewnij się czy instalacja elektryczna w Twoim domu jest chroniona przez automatyczny bezpiecznik nie większy niż 30 mA.
- Nie podłączaj akwarium do sieci elektrycznej przed zainstalowaniem wszystkich komponentów i napełnieniem go wodą.
- Zawsze odłączaj zasilanie przed przystąpieniem do jakichkolwiek czynności przy akwarium.
- Pamiętaj, że świetlówki są w pełni zabezpieczone przed kurzem i wodą tylko gdy są prawidłowo założone, a nakrętki szczelnie dokręcone.
- Żaden element oświetlenia nie może nigdy być zanurzony w wodzie.
- W przypadku uszkodzenia, przewód elektryczny może być wymieniany wyłącznie przez wykwalifikowanego elektryka.
- Wszelkie specjalistyczne czynności instalacyjne mogą być wykonywane wyłącznie przez wykwalifikowanego elektryka. Przez „specjalistyczne czynności instalacyjne” rozumie się czynności nie zawarte w rozdziałach: „Instrukcja obsługi akwarium DUBAI” oraz „Instrukcja obsługi filtra BLUWAVE”. Przez „wykwalifikowanego elektryka” rozumie się elektryka posiadającego uprawnienia.
- Nigdy nie wyjmuj z wody grzałki podłączonej do prądu. Przed wyjęciem zawsze odłącz ją od zasilania a następnie pozostaw ją w wodzie na co najmniej 5 minut.
- Sprawdź, czy otwory dolotowe filtra BLUWAVE nie są zatkane.
- Zawsze dbaj, aby poziom wody pozostawał powyżej poziomu minimalnego i poniżej poziomu maksymalnego, które oznaczone są na obudowie filtra BLUWAVE. Zawsze powinien być zachowany minimalny odstęp 1,5 cm od świetlówek.

WAŻNE

- **BELKA OŚWIETLENIOWA NIE MOŻE BYĆ ZANURZANA W WODZIE;**
- **Nie umieszczaj płynów na belce oświetleniowej – zawiera ona elementy pod napięciem**
- **nie uszkodzić silikonu nożyczkami, szcztoką, skrobaczką itp.;**
- **nie stosować detergentów, rozpuszczalników, ani innych substancji chemicznych (np. na bazie amoniaku) do czyszczenia szkła, gdyż mogą one uszkodzić silikon (niektóre substancje działają z opóźnieniem);**
- **nie stosować taśmy przylepnej ani kleju w pobliżu silikonu podczas przyklejania tła.**
- **Podczas ustawiania akwarium zawsze należy używać poziomicz, aby mieć pewność, że akwarium stoi idealnie poziomo (w każdej płaszczyźnie). Zapobiegnie to uszkodzeniu szkła i silikonu.**

USTAWIANIE AKWARIUM DUBAI

- Akwarium powinno być ustawione na wytrzymałej podstawie o płaskiej i gładkiej powierzchni. Ustaw akwarium w bezpiecznym miejscu nienarażonym na bezpośrednie działanie promieni słonecznych (grozi to przegrzaniem i rozrostem alg), z dala od źródeł ciepła (np. grzejniki), zimnego powietrza i przeciągów.
- Ustaw akwarium z dala od urządzeń elektrycznych, które mogłyby zostać zachłpane wodą.
- Kabel zasilający podłącz tak, aby najniższy punkt przewodu elektrycznego znajdował się poniżej gniazdka elektrycznego – zapobiegnie to przypadkowemu ściekaniu wody po przewodzie do gniazdka (7).



ZAKŁADANIE AKWARIUM

- 1 Przymocuj haczyki do filtra BLUWAVE (8).
- 2 Zamocuj filtr BLUWAVE w preferowanym miejscu (boki lub tylna ścianka) wsuwając go po prowadnicach w ramce (9).
- 3 Umieść belkę oświetleniową na akwarium i zablokuj kluczem lub śrubokrętem (10).
- 4 Upewnij się, czy nakrętki na świetlówce są dobrze.



IT

EN

FR

D

NL

ES

SK

CS

HU

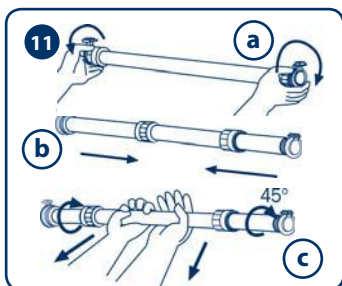
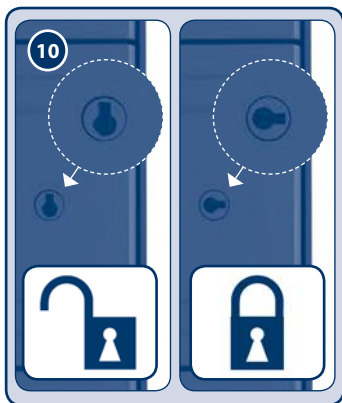
SV

DA

RU

PL

- 5 Urządź akwarium zgodnie z upodobaniami (o pomoc możesz poprosić swojego sprzedawcę).
- 6 Ustaw temperaturę odpowiednią dla ryb i roślin żyjących w akwarium (dla ryb tropikalnych przeważnie jest to ok. 25-26°C).
- 7 **Umieść kapsułki aktywatora BLUSTART w pierwsze komorze filtra BLUWAVE:** 1 kapsułkę w BLUWAVE 05 (DUBAI 80-100-30 CORNER) lub 2 w BLUWAVE 07 (DUBAI 120).
- 8 Zaprogramuj czas pracy oświetlenia na zegarze i dopiero teraz podłącz kabel elektryczny do sieci i sprawdź działanie wszystkich elementów systemu. W wypadku problemów skontaktuj się ze Swoim sprzedawcą.
- 9 Zalecamy włączać oświetlenie na 8 godzin dziennie. W wypadku szybkiego wzrostu alg czas ten można ograniczyć do 7 godzin. Jeśli rośliny nie rozwijają się prawidłowo czas należy wydłużyć do 9-10 godzin.
- 10 Jeśli planujesz mieć rośliny, zalecamy ułożenie na dnie warstwy nawozu o grubości 1 cm i przykrycie jej warstwą żwirku lub kamyków o grubości 2 cm. Napelnij akwarium wlewając wodę na naczynie umieszczone na dnie akwarium (zapobiegnie to rozrzucaaniu kamyków po dnie). Zaleca się stosowanie mieszanki wody kranowej i demineralizowanej wody do akwariów w proporcjach 1:1, choć optymalne proporcje zależą od składu chemicznego Twojej wody kranowej.
- 11 **Zalecamy poczekać z zasiedleniem akwarium około 10-12 dni od chwili uruchomienia filtra z aktywatorem biologicznym BLUSTART.** Czas ten pozwoli na rozwinięcie się flory bakteryjnej w filtrze. Proponujemy również zbadać poziom najważniejszych wskaźników testem MULTISTICK TESTER. Twój sprzedawca doradzi Ci najlepszy poziom twardości i pozostałych parametrów dla ryb w Twoim akwarium DUBAI. Zalecamy regularne przeprowadzanie testów.
- 12 Aby przyspieszyć cały proces można codziennie wrzucać do wody odrobinę suchego pokarmu dla ryb.
- 13 **W momencie zasiedlania akwarium należy włożyć pozostałe kapsułki aktywatora BLUSTART do odpowiedniej komory filtra.**
- 14 **Zalecamy stopniowe budowanie populacji ryb (zasiedlenie akwarium od razu maksymalną ilością ryb nie jest wskazane).**
- 15 Twój sprzedawca pomoże Ci dobrać odpowiednie gatunki ryb i dopasować ich populację do Twojego akwarium DUBAI.



KONSERWACJA AKWARIUM DUBAI

Zalecamy kilka dodatkowych czynności, oprócz codziennego karmienia ryb i regularnego sprawdzania temperatury i wskaźników chemicznych:

- A Oczyszczanie dna za pomocą specjalnego odkurzacza do akwariów BLU 9025/9027, do nabycia u Twojego sprzedawcy.
- B Dodawanie wody demineralizowanej w celu uzupełnienia ubytków powstałych podczas parowania. Pamiętaj, że filtr musi być zawsze zanurzony.
- C Wymienianie 5-10% wody w zbiorniku na świeżą zdemineralizowaną nie rzadziej niż raz w miesiącu.
- D Wymienianie świetlówek co najmniej raz w roku, aby utrzymać optymalne widmo światła.

Aby wymienić świetlówkę (11) należy:

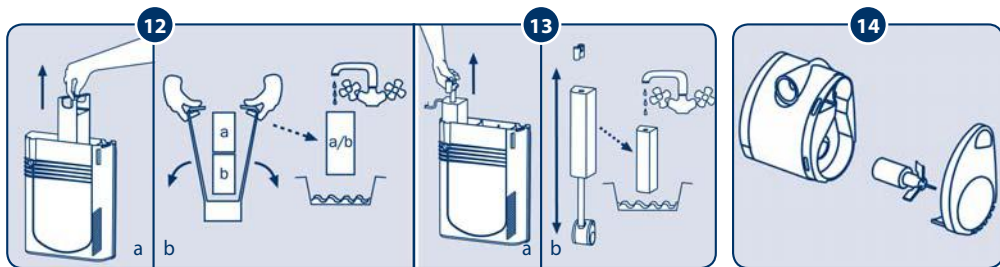
- zdjąć pokrywę i przesunąć belkę oświetleniową aż do uzyskania dostępu do świetlówek;
 - wyjąć wtyczkę z gniazdka
 - odkręcić dwie wodoszczelne nakrętki na końcach świetlówek (11 a/b);
 - wyciągnąć świetlówkę przekręcając ją o ¼ obrotu, aż szpilki świetlówek ułożą się równoległe ze szczeliną (11 c);
 - założyć nową świetlówkę, postępując analogicznie (gdy przekręcisz świetlówkę usłyszysz delikatne kliknięcie);
 - ostrożnie dokręć nakrętki.
- E Czyszczenie wewnętrznych powierzchni akwarium za pomocą czyścika magnetycznego BLU9031/BLU9036/BLU9038/BLU9039.

OBSŁUGA FILTRA BLUWAVE

Podstawowe czynności związane z obsługą filtra to:

- A** Płukanie gąbek filtracji mechanicznej nie rzadziej, niż co 2-3 tygodnie (**12**); Z łatwością uzyskasz dostęp do gąbek, jeśli przesuńiesz belkę oświetleniową.
- B** Wymiana gąbek nie rzadziej, niż co 6 miesięcy.
- C** Efektywność filtracji adsorpcyjnej gąbki węglowej zanika po ok. 2-3 tygodniach. Dlatego, jeśli to konieczne, zalecamy po tym okresie jej wymianę na oryginalną gąbkę Ferplast lub pozostawienie jej jako filtra mechanicznego i opłukiwanie jej co 2-3 tygodnie. Gąbkę bezwzględnie trzeba wymienić na nową po 6 miesiącach (**13**).
- D** Podczas stosowania preparatów leczniczych należy wyjąć gąbkę węglową, która mogłaby zniwelować działanie preparatów. Po zakończeniu stosowania preparatu zaleca się włożenie nowej gąbki.
- E** Utrzymuj wloty dolotowe filtra w czystości.
- F** Kontroluj działanie pompy co najmniej raz na pół roku i w razie potrzeby przeczyść w następujący sposób:
- zdejmij pokrywę i przesuń belkę oświetleniową aż do uzyskania dostępu do filtra;
 - otwórz pokrywę filtra
 - wyjmij pompę, gąbkę adsorpcyjną i rurkę zwrotną pociągając w górę (**13**);
 - odłącz rurkę, zdejmij przednią obudowę pompy i wyjmij wirnik (**14**);
 - usuń zanieczyszczenia miękką szczoteczką BLU 9037 (nigdy nie stosuj detergentów ani substancji chemicznych);
 - złóż filtr wykonując wszystkie czynności w odwrotnej kolejności.

WAŻNE. Materiał biologiczny nie powinien być myty. Dlatego sugerujemy pozostawianie go zawsze we wnętrzu filtra, aby nie osłabiać jego właściwości.

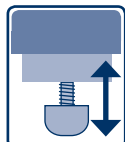


STOLIK

Wodoodporny blat



Zalecamy stosowanie stolików Ferplast przeznaczonych do akwariów DUBAI, które stanowiąc będą solidną podstawę pod akwarium.



Regulowane nóżki

GWARANCJA

Ferplast udziela gwarancji na niniejszy produkt z ograniczeniami podanymi w niniejszej klauzuli i zgodnie z aktualnie obowiązującym prawem. Gwarancja obejmuje wyłącznie wady powstałe w procesie produkcji i obejmuje bezpłatną naprawę lub wymianę. Gwarancja nie obejmuje uszkodzeń powstałych w wyniku: niedbałości bądź nieuwagi użytkownika, użytkowania niezgodnie z przeznaczeniem lub niezgodnie z uwagami zamieszczonymi w niniejszej instrukcji, wypadku, manipulowania przy urządzeniu oraz nieprawidłowej naprawy. Gwarancja jest ważna wyłącznie z dołączonym rachunkiem zakupu. Gwarancja nie obejmuje elementów eksploatacyjnych: świetlówek, startera, gąbek ani innych wkładów filtracyjnych. Zastosowanie nieoryginalnych części zamiennych unieważnia gwarancję.



WAŻNE



To urządzenie jest oznaczone zgodnie z Dyrektywą Europejską 2002/96/EC oraz polską Ustawą o zużytych sprzęcie elektrycznym i elektronicznym symbolem przekreślonego kontenera na odpady.

Takie oznakowanie informuje, że sprzęt ten, po okresie jego użytkowania nie może być umieszczany łącznie z innymi odpadami pochodzącymi z gospodarstwa domowego. Użytkownik jest zobowiązany do oddania go prowadzącym zbieranie zużytego sprzętu elektrycznego i elektronicznego. Prowadzący zbieranie, w tym lokalne punkty zbiórki, sklepy oraz gminne jednostki, tworzą odpowiedni system umożliwiający oddanie tego sprzętu.



